

УТВЕРЖДАЮ:

Начальник Управления образования

 А.М. Довгань

 20  2015г.

ПАСПОРТ ДОСТУПНОСТИ

объекта социальной инфраструктуры (ОСИ)

Муниципальное дошкольное образовательное учреждение
«Детский сад №11 «Ромашка» комбинированного вида
городского округа Стрежевой»

2015 год



**АКТ ОБСЛЕДОВАНИЯ
объекта социальной инфраструктуры
К ПАСПОРТУ ДОСТУПНОСТИ ОСИ
№ 1**

г. Стрежевой

2015г.

1. Общие сведения об объекте1.1. Наименование (вид) объекта **Нежилое здание**1.2. Адрес объекта **Томская область г. Стрежевой .4 мкр. дом 432.**

1.3. Сведения о размещении объекта:

- отдельно стоящее здание 2 этажей, 2 885,3 кв.м. кв.м- наличие прилегающего земельного участка (да, нет): 8932,03 кв.м.1.4. Год постройки здания **1991г.** последнего капитального ремонта **нет**1.5. Дата предстоящих плановых ремонтных работ: *текущего* _____, *капитального* _____1.6. Название организации (учреждения), (полное юридическое наименование – согласно Уставу, краткое наименование) **Муниципальное дошкольное образовательное учреждение «Детский сад № 11 «Ромашка» комбинированного вида городского округа Стрежевой».**1.7. Юридический адрес организации (учреждения) **Томская область, г. Стрежевой, 4 мкр. дом 432.**1.8 Основание для пользования объектом **оперативное управление**1.9 Форма собственности **государственная**1.10 Территориальная принадлежность **муниципальная**1.11 Вышестоящая организация (наименование) **Муниципальное казенное учреждение****Управление образования Администрации городского округа Стрежевой**1.12. Адрес вышестоящей организации, другие координаты **636785, Российская Федерация, Томская область, город Стрежевой ул. Коммунальная, 1/1, тел./факс 8-38-259-5-58-04, E-Mail: guo@guostrj.ru****2. Характеристика деятельности организации на объекте****организация образовательной деятельности от 2-х до 7 лет**2.1 Сфера деятельности: **дошкольное образование**2.2 Виды оказываемых услуг: **образовательные услуги**2.3 Форма оказания услуг: **на объекте, с длительностью пребывания воспитанников в ДОУ - 12 часов**2.4 Категории обслуживаемого населения по возрасту: **дети с 1,5 лет до 7 лет,**2.5 Категории обслуживаемых инвалидов: **Инвалиды обычной категории, инвалиды детства (ИОК)**2.6 Плановая мощность: посещаемость (количество обслуживаемых в день), вместимость, пропускная способность: **284 воспитанников**2.7 Участие в исполнении ИПР инвалида, ребенка-инвалида (да, нет): **нет****3. Состояние доступности объекта****3.1 Путь следования к объекту пассажирским транспортом**

(описать маршрут движения с использованием пассажирского транспорта)

График движения автобусов муниципальной маршрутной сети ,городского округа Стрежевой внутригородского сообщения г. Стрежевой, пр. Нефтяников маршрутка №3, №1, остановка «дом №407»

наличие адаптированного пассажирского транспорта к объекту **нет**

3.2 Путь к объекту от ближайшей остановки пассажирского транспорта:

3.2.1 расстояние до объекта от остановки транспорта

-пр. Нефтяников, д.406-100 м.

д.407 – 120м.

3.2.2 время движения (пешком)

-пр. Нефтяников, д.406-5 мин.

д.407 – 7 мин.

3.2.3 наличие выделенного от проезжей части пешеходного пути (*да, нет*), *да*

3.2.4 Перекрестки: **регулируемые**,

3.2.5 Информация на пути следования к объекту: *акустическая, тактильная, визуальная; нет*

3.2.6 Перепады высоты на пути: *есть, нет* (один бордюр на проспекте Нефтяников; центральный вход в детский сад – крыльцо со ступеньками)

Их обустройство для инвалидов на коляске: *нет*

3.3 Организация доступности объекта для инвалидов – форма обслуживания

№№ п/п	Категория инвалидов (вид нарушения)	Вариант организации доступности объекта (формы обслуживания)*
1.	Все категории инвалидов и МГН	нет
	<i>в том числе инвалиды:</i>	ВНД
2	передвигающиеся на креслах-колясках	ВНД
3	с нарушениями опорно-двигательного аппарата	ВНД
4	с нарушениями зрения	ВНД
5	с нарушениями слуха	ВНД
6	с нарушениями умственного развития	А

* - указывается один из вариантов: «А», «Б», «ДУ», «ВНД»

3.4 Состояние доступности основных структурно-функциональных зон

№ п / п	Основные структурно-функциональные зоны	Состояние доступности, в том числе для основных категорий инвалидов**	Приложение	
			Приложения	№ фото
1	Территория, прилегающая к зданию (участок)	ДЧ-И (Г,У), ВНД (С,О,К)	Приложение 1; Приложение 7.2. Схема-район расположения ДОУ. Пути транспортных средств и воспитанников; Приложение 7.3. Схема территории, пути движения	№3,4,6,21, 23,24.
2	Вход (входы) в здание	ДЧ-И (Г,У), ВНД (К,О,С)	Приложение №2; Приложение 7.4.	№30 - 48

			План здания с указанием основных и запасных входов, выходов.	
3	Путь (пути) движения внутри здания (в т.ч. пути эвакуации)	ДЧ-И (Г,У), ВНД (К,О,С)	Приложение 3; Приложение 7.5.1., 7.5.2., 7.5.3., 7.5.4., 7.5.5. схемы путей движения и эвакуации сотрудников и воспитанников; Приложение 7.6.1. План 1-го этажа: № 1,2,3,10,11, 25,28,29,44,50,79,80,81,82; Приложение 7.6.2. План 2-го этажа: №1,24,26,34,43	№30 - 48
4	Зона целевого назначения здания (целевого посещения объекта)	ДЧ-И (Г,У), ВНД (К,О,С)	Приложение 4(10); Приложение 7.6.1. План 1-го этажа: № 7,15,23,31, 37,38,43,48,51,57,64,68,73,86,87,96; Приложение 7.6.2. План 2-го этажа: №3,11,15,22,28, 37,48,45,53,55,57,59	№30 - 48
5	Санитарно-гигиенические помещения	ДЧ-И (Г,У), ВНД (К,О,С)	Приложение 5; Приложение 7.6.1. План 1-го этажа: №9,12,18,21,42, 60,61,70,72,77,92,94,95 Приложение 7.6.2. План 2-го этажа: №6,13,30,39,49	
6	Система информации и связи (на всех зонах)	ВНД	Приложение 6; Приложение 7.3. Схема территории	
7	Пути движения к объекту (от остановки транспорта)	ДЧ-И (О,Г), ВНД (К,С,У)	Приложение №7.1 План города. Путь к объекту от ближайшей остановки пассажирского транспорта; №7.2. Схема – район расположения МДОУ	№ 4,23, 24, 21,22

** Указывается: **ДП-В** - доступно полностью всем; **ДП-И** (К, О, С, Г, У) – доступно полностью избирательно (указать категории инвалидов); **ДЧ-В** - доступно частично всем; **ДЧ-И** (К, О, С, Г, У) – доступно частично избирательно (указать категории инвалидов); **ДУ** - доступно условно, **ВНД** - недоступно

3.5. ИТОГОВОЕ ЗАКЛЮЧЕНИЕ о состоянии доступности ОСИ: _____ «ДП-В» _____

4. Управленческое решение (проект)

4.1. Рекомендации по адаптации основных структурных элементов объекта:

№№ п \п	Основные структурно-функциональные зоны объекта	Рекомендации по адаптации объекта (вид работы)*
1	Территория, прилегающая к зданию (участок)	ремонт капитальный
2	Вход (входы) в здание	ремонт капитальный
3	Путь (пути) движения внутри здания (в т.ч. пути эвакуации)	ремонт капитальный
4	Зона целевого назначения здания (целевого посещения объекта)	ремонт капитальный
5	Санитарно-гигиенические помещения	ремонт капитальный
6	Система информации на объекте (на всех зонах)	ремонт капитальный
7	Пути движения к объекту (от остановки транспорта)	ремонт текущий
8.	Все зоны и участки	ремонт капитальный

*- указывается один из вариантов (видов работ): не нуждается; ремонт (текущий, капитальный); индивидуальное решение с ТСР; технические решения невозможны – организация альтернативной формы обслуживания

4.2. Период проведения работ _____
в рамках исполнения _____
(указывается наименование документа: программы, плана)

4.3 Ожидаемый результат (по состоянию доступности) после выполнения работ по адаптации

Оценка результата исполнения программы, плана (по состоянию доступности) _____

4.4. Для принятия решения требуется, не требуется (нужное подчеркнуть):

4.4.1. согласование на Комиссии _____
(наименование Комиссии по координации деятельности в сфере обеспечения доступной среды жизнедеятельности для инвалидов и других МГН)

4.4.2. согласование работ с надзорными органами (в сфере проектирования и строительства, архитектуры, охраны памятников, другое - указать)

4.4.3. техническая экспертиза; разработка проектно-сметной документации;

4.4.4. согласование с вышестоящей организацией (собственником объекта);

4.4.5. согласование с общественными организациями инвалидов _____;

4.4.6. другое _____

Имеется заключение уполномоченной организации о состоянии доступности объекта (наименование документа и выдавшей его организации, дата), прилагается

4.7. Информация может быть размещена (обновлена) на Карте доступности субъекта РФ

_____ (наименование сайта, портала)

5. Особые отметки

ПРИЛОЖЕНИЯ:

Результаты обследования:

1. Территории, прилегающей к объекту на 3 л.
2. Входа (входов) в здание на 3 л.
3. Путей движения в здании на 3 л.
4. Зоны целевого назначения объекта на 3 л.
5. Санитарно-гигиенических помещений на 3 л.
6. Системы информации (и связи) на объекте на 3 л.

Результаты фотофиксации на объекте _____ на 5 л.
Поэтажные планы, паспорт БТИ _____ на 2 л.

Другое (в том числе дополнительная информация о путях движения к объекту)

Руководитель

рабочей группы: Тимофеева Тамара Викторовна
Заведующий
(Должность, Ф.И.О.)

(Подпись)

Члены рабочей группы:

Сидорова Елена Викторовна
Заместитель заведующего по УВР
(Должность, Ф.И.О.)

(Подпись)

Минеева Ирина Ивановна
Начальник хозяйственного отдела
(Должность, Ф.И.О.)

(Подпись)

Науменко Анастасия Вячеславовна
Делопроизводитель
(Должность, Ф.И.О.)

(Подпись)

Управленческое решение согласовано « ____ » _____ 20__ г. (протокол № ____)
Комиссией (название). _____

3. Решение Комиссии _____ от « ____ » _____ 20__ г.

Заведующий МДОУ ДС №11 Т.В. Тимофеева

**I Результаты обследования:
1. Территории, прилегающей к зданию (участка)**

**МУНИЦИПАЛЬНОЕ ДОШКОЛЬНОЕ ОБРАЗОВАТЕЛЬНОЕ УЧРЕЖДЕНИЕ
«Детский сад №11 «Ромашка» комбинированного вида городского округа Стрежевой»
636785, Томская область, г. Стрежевой, 4 мкр. дом 432,
Наименование объекта, адрес**

№ п/п	Наименование функционально-планировочного элемента	Наличие элемента			Выявленные нарушения и замечания		Работы по адаптации объектов	
		есть/нет	№ на плане	№ фото	Содержание	Значимо для инвалида (категория)	Содержание	Виды работ
1.1	Вход (входы) на территорию	есть	1	№3№6 №7	Отсутствие элементов информации (п.4.1.1)	К,О,С Г,У	<p>Согласно п.4.1.1 СП 59.13330.2012 «Входы на участок следует оборудовать доступными для МГН, в том числе инвалидов-колясочников, элементами информации об объекте».</p> <p>Согласно п.4.1.8. СП 59.13330.2012 «При устройстве съездов с тротуара на транспортный проезд уклон должен быть не более 1:12, а около здания и в затесненных местах допускается увеличивать продольный уклон до 1:10 на протяжении не более 10м.»</p>	<p>Ремонт текущий и капитальный:</p> <p>1.Устройство доступных элементов информации</p> <p>2.Устройство бордюрных пандусов, перепад высот в местах въезда на территорию и съезда на проезжую часть не должен превышать0,015 м; ремонт тротуара перед входами на территорию ДОУ</p>
1.2	Путь (пути) движения на территории	есть	1	№21№23 №24	1.Частичное отсутствие бордюрных пандусов, перепад высот в местах съезда на проезжую часть превышает 0.015м (п.4.1.80. Высота бордюров и бортовых камней не соответствует нормам. Текущая высота колеблется от 0.06 м до 0.1 м;	К, О,С	<p>Согласно п.4.1.8 СП 59.13330.2012 «При устройстве съездов с тротуара на транспортный проезд уклон должен быть не более 1:12, а около здания и затесненных местах допускается увеличивать продольный уклон до 1:10 на протяжении не более 10м.</p> <p>Бордюрные пандусы и пешеходных переходы должны полностью располагаться в пределах зоны, предназначенной для пешеходов, и не должны выступать на проезжую часть. Перепад высот не должен превышать 0,015м.»</p> <p>п.4.1.9 «Высоту бордюров по краям пешеходных путей на территории рекомендуется принимать не менее 0,05 м. Перепад высот бордюров и бортовых камней вдоль эксплуатируемых газонов и озелененных площадок,</p>	<p>Ремонт капитальный:</p> <p>1.Устройство бордюрных пандусов, перепад высот в местах съезда на проезжую часть не должен превышать0,015 м;</p> <p>2.Приведение в соответствие с нормами перепада высот бордюров и бортовых камней;</p> <p>3.Устройство тактильных средств не целесообразно в связи с климатическими особенностями района.</p>

					2.Отсутствие тактильных средств для слепых (п.4.1.10)		примыкающих к путям, пешеходного движения не должен превышать 0,025м». п.4.1.10 «Тактильные средства, выполняющие предупредительную функцию на покрытии пешеходных путей на участке, следует размещать на менее чем на 0,8м до объекта информации или начала опасного участка, изменения направления движения, входа и т.п. Ширина тактильной полосы принимается в пределах 0,5-0,6м»	
1.3	Лестница (наружная)	есть	--	№1№2№10№13№14№15№20	1.Ширина проступей колеблется 0,27 – 0,35 м (п.4.1.12) 2.Краевые ступени лестницы не выделены цветом или фактурой, отсутствуют тактильные полосы (п.4.1.12) 3.Отсутствие анти-скользящего покрытия (4.1.12) 4.отсутствие поручней (п.4.1.14)	К, О	Согласно п.4.1.12 СП 59.13330.2012 «Для открытых лестниц на перепадах рельефа ширину проступей следует принимать от 0,35 до 0,4 м, высоту подступенка от 0,12 до 0,15м. Поверхность ступеней должна иметь антискользящее покрытие и быть шероховатой. Краевые ступени лестничных маршей должны быть выделены цветом или фактурой. Перед открытой лестницей за 0,8 – 0,9 м. следует предусматривать предупредительные тактильные полосы шириной 0,3 -0,5 м.» п. 4.1.14 «Наружные лестницы и пандусы должны быть оборудованы поручнями»	Ремонт капитальный: 1.Устройство поручней; 2.Приведение в соответствие с нормами существующей лестницы; 3.Рекомендуется выделить краевые ступени цветом и фактурой; 4.Устройство тактильных полос нецелесообразно в связи с климатическими особенностями района.
1.4	Пандус (наружный)	нет	--	--	1.Отсутствие пандуса, дублирующего лестницы. Требуется для полной адаптации данной зоны (п.4.1.14)	К	Согласно п.4.1.14 СП 59.13330.2012 «Лестницыдолжны дублироваться пандусами или подъемными устройствами... Длина марша пандуса не должна превышать 9,0 м, а уклон не круче 1:20»	Ремонт капитальный: 1.Рассмотреть возможность устройства пандуса. До появления пандуса рекомендуется применение аппарелей.
1.5	Автостоянка и парковка	нет	--	--	1. Стоянка (знак) нет	К, О, С,Г, У	Согласно п.4.2.2 СП 59.13330.2012 «Место для личного автотранспорта инвалидов желательно размещать вблизи входа в предприятие или учреждение, доступного для инвалидов, но не далее 50м.»	Ремонт капитальный: 1.Обустройство стояночной площадки, установка знака и разметка парковочных мест не далее 50 м от входа в здание.

II Заключение по зоне:

Наименование структурно-функциональной зоны	Состояние доступности* (к пункту 3.4 Акта обследования ОСИ)	Приложение		Рекомендации по адаптации (вид работы)** к пункту 4.1 Акта обследования ОСИ
		№ на плане	№ фото	
Территория, прилегающая к зданию (участок)	ДП-В	1	№4;6;21; 23;24	<p>Ремонт капитальный:</p> <p>1.Приведение территории ДООУ в соответствие с нормами (асфальтирование дорожек);</p> <p>2.Устройство доступных элементов информации для всех категорий МГН;</p> <p>3.Устройство бордюрных пандусов и пешеходных дорожек, перепад высоты в местах съезда на проезжую часть не должен превышать 0,015 м;</p> <p>4.Обустройство стояночной площадки, установка знака и разметки парковочных мест не далее 50 м от входа в здание;</p> <p>5.Устройство пандуса. До появления пандуса рекомендуется применение аппарелей на наружной лестнице.</p>

* указывается: **ДП-В** - доступно полностью всем; **ДП-И** (К, О, С, Г, У) – доступно полностью избирательно (указать категории инвалидов); **ДЧ-В** - доступно частично всем; **ДЧ-И** (К, О, С, Г, У) – доступно частично избирательно (указать категории инвалидов); **ДУ** - доступно условно, **ВНД** - недоступно

**указывается один из вариантов: не нуждается; ремонт (текущий, капитальный); индивидуальное решение с ТСР; технические решения невозможны – организация альтернативной формы обслуживания

Комментарий к заключению: _____

к Акту обследования ОСИ к паспорту доступности ОСИ № _____ от «__» _____ 20__ г.

I Результаты обследования:**2. Входа (входов) в здание**

МУНИЦИПАЛЬНОЕ ДОШКОЛЬНОЕ ОБРАЗОВАТЕЛЬНОЕ УЧРЕЖДЕНИЕ
«Детский сад №11 «Ромашка» комбинированного вида городского округа Стрежевой!
636785, Томская область, г. Стрежевой, 4 мкр. дом 432

Наименование объекта, адрес

№ п/п	Наименование функционально-планировочного элемента	Наличие элемента			Выявленные нарушения и замечания		Работы по адаптации объектов	
		есть/нет	№ на плане	№ фото	Содержание	Значим о для инвали да (категория)	Содержание	Виды работ
2.1	Лестница (наружная)	есть	1	№1№2№10№13№14№18№15№20	1. Отсутствие пандусов и поручней с двух сторон на всем продолжении лестниц (п.5.1.2; п.5.2.15)	К, О, С, Г, У	<p>Согласно п.5.1.2 СП 59.13330.2012 «Наружные лестницы и пандусы должны иметь поручни с учетом технических требований к опорным стационарным устройствам по ГОСТ Р 51261»</p> <p>Согласно п.5.1.15 СП 59.13330.2012 «Вдоль обеих сторон всех пандусов и лестниц, а также всех перепадов высот горизонтальных поверхностей более 0,45м необходимо устанавливать ограждения с поручнями»</p> <p>Согласно п.4.1.12 СП 59.13330.2012 «Краевые ступени лестничных маршей должны быть выделены цветом или фактурой.</p> <p>Перед открытой лестницей за 0,8 - 0,9м следует предусматривать тактильные полосы шириной 0,3 – 0,5 м»</p>	<p>Ремонт капитальный:</p> <p>1. Устройство поручней.</p> <p>2. Рекомендуется выделить краевые ступени цветом и фактурой.</p>
2.2	Пандус (наружный)	нет	--		1. Отсутствие пандуса (п.4.1.14)	К	<p>Согласно п.4.1.14 СП 59.13330.2012 «Лестницы должны дублироваться пандусами....»</p>	<p>Ремонт капитальный:</p> <p>1. Требуется разработка проектной документации на устройство пандуса</p>
2.3	Входная площадка (перед дверью)	есть	1	№10	<p>1. Отсутствие предупреждающих тактильных средств для слепых перед дверями (п.5.2.3.)</p> <p>2. Входная площадка при входах имеет навес,</p>	К, О, С, Г, У	<p>Согласно п.5.2.3 СП 59.13330.2012 «Участки пола на путях движения на расстоянии 0,6м перед дверными проемами и входами на лестницы, а также перед поворотом коммуникационных путей должны иметь тактильные предупреждающие указатели и/или контрастную окрашенную поверхность в соответствии с ГОСТ Р 12.4.026. Рекомендуется предусматривать световые маячки. Зоны «возможной опасности»</p>	<p>Ремонт текущий:</p> <p>1. Рекомендуется нанесение тактильных средств за 0,6м перед дверными проемами.</p>

					водоотвод. Размеры входной площадки при открывании полотна дверей наружу 1.4x2.0м		с учетом проекции движения дверного полотна должны быть обозначены контрастной цвету окружающего пространства краской для разметки».	
2.4	Дверь (входная)	есть	--	№12 №11	1.Входные двери – глухие, снабжены доводчиками, шириной 0,9м имеют пороги 0,045-0,05м (п.5.1.4) 2.Отсутствие контрастной маркировки (п.5.1.5.) 3.Отсутствие фиксаторов в положении «открыто» и «закрыто» (п.5.1.6). Отсутствие прозрачных дверей на входах.	К,О,С, У	Согласно п.5.1.4 СП 59.13330.2012 «Входные двери должны иметь ширину в свету не менее 1,2 м. Наружные двери, доступные для МГН, могут иметь пороги. При этом высота каждого элемента порога не должна превышать 0,014м». В полотнах наружных дверей, доступных для МГН, следует предусматривать, смотровые панели, заполненные прозрачным и ударопрочным материалом, нижняя часть которых должна располагаться в пределах от 0,5 до 1.2м от уровня пола. Нижняя часть стеклянных дверных полотен на высоту не менее 0,3м от уровня пола должна быть защищена противоударной полосой. Согласно п.5.1.5 СП 59.13330.2012 Прозрачные двери на входах и в здании, а также ограждения следует выполнять из ударопрочного материала. На прозрачных полотнах дверей следует предусматривать яркую контрастную маркировку высотой не менее 0,1м и шириной не менее 0,2 м. расположенную на уровне не ниже 1.2 м. и не выше 1,5м от поверхности пешеходного пути. Согласно п.5.1.6 СП 59.13330.2012 Входные двери доступные для входа инвалидов, следует проектировать автоматическими, ручными или механическими. Они должны быть хорошо опознаваемыми и иметь символ, указывающий на их доступность. Целесообразно применение автоматических распашных или раздвижных дверей (если они не стоят на путях эвакуации). На путях передвижения МГН рекомендуется применять двери на петлях одностороннего действия с фиксатором в положении «открыто» или «закрыто». Следует также применять двери, обеспечивающие задержку автоматического закрывания дверей, продолжительностью не менее 5 секунд. Следует использовать распашные двери с доводчиком (с усилием 19,5 Нм)	Ремонт капитальный: 1.Установка дверей с прозрачными окнами из ударопрочных материалов. 2.Рекомендуется установка дверей на петлях одностороннего движения с фиксаторами в положении «открыто» и «закрыто», с порогами высотой не более 0,014м. 3.Нанесение контрастной маркировки на прозрачных полотнах дверей.
2.5	Тамбур	есть	--	№11	1. Тамбуры – глубина тамбуров при прямом движении и одностороннем открывании открывани и дверей от 2-2.3м при ширине 1,5 -2 м. 2.отсутствие предупреждающих тактильных средств для	К,О,С, Г,У	Согласно п.5.2.3 СП 59.13330.2012 Участки пола на путях движения на расстоянии 0,6 м перед дверными проемами и входами на лестницы, а также перед поворотом коммуникационных путей должны иметь тактильные предупреждающие указатели и/или контрастно окрашенную поверхность в соответствии с ГОСТ Р 12.4.026 Рекомендуется предусматривать световые маячки».	Ремонт текущий: 1. Рекомендуется нанесение тактильных средств за 0,6м перед дверными проемами.

					слепых перед дверями (п.5.2.3)			
	ОБЩИЕ требования к зоне	есть	--	--	Отсутствие приспособленного для МГН входа в здание (п.5.1.1.)	К,О,С, Г,У	Согласно п.5.1.1 СП 59.13330.2012 «В здании должен быть как минимум один вход, доступный для МГН, с поверхности земли и из каждого доступного для МГН подземного или наземного уровня, соединенного с этим зданием».	Технические решения невозможны – организация помощи сотрудника, установка кнопки вызова сотрудника при главном входе в здание.

II Заключение по зоне:

Наименование структурно-функциональной зоны	Состояние доступности* (к пункту 3.4 Акта обследования ОСИ)	Приложение		Рекомендации по адаптации (вид работы) ** к пункту 4.1 Акта обследования ОСИ
		№ на плане	№ фото	
Вход (выход) в здание	ДП-В	1	№1;№10	Ремонт капитальный: 1.Расширение лестничных пролетов и установка пандусов; 2. При замене дверей установить двери с прозрачными окнами из ударопрочных материалов, с порогами высотой не более 0,014м и на петлях одностороннего действия с фиксаторами в положении «открыто» и «закрыто». До замены дверей рекомендуется применение аппарелей – накладной конструкции через препятствие для проезда инвалида на кресле-коляске; 3.Устройство дополнительных поручней на марше лестницы входа в здание; 4.Нанесение контрастной маркировки на прозрачных полотнах дверей; 5.Установки кнопки вызова сотрудника при главном входе в здание; 6.Нанесение предупреждающих тактильных средств перед дверью и в тамбуре для лиц с недостатками зрения; 7.Рекомендуется выделить краевые ступени цветом и фактурой.

* указывается: **ДП-В** - доступно полностью всем; **ДП-И** (К, О, С, Г, У) – доступно полностью избирательно (указать категории инвалидов); **ДЧ-В** - доступно частично всем; **ДЧ-И** (К, О, С, Г, У) – доступно частично избирательно (указать категории инвалидов); **ДУ** - доступно условно, **ВНД** - недоступно

**указывается один из вариантов: не нуждается; ремонт (текущий, капитальный); индивидуальное решение с ТСР; технические решения невозможны – организация альтернативной формы обслуживания

Комментарий к заключению: _____

I Результаты обследования:**3. Пути (путей) движения внутри здания (в т.ч. путей эвакуации)**

МУНИЦИПАЛЬНОЕ ДОШКОЛЬНОЕ ОБРАЗОВАТЕЛЬНОЕ УЧРЕЖДЕНИЕ
«Детский сад №11 «Ромашка» комбинированного вида городского округа Стрежевой»
636785, Томская область, г. Стрежевой, 4 мкр. дом 432.
 Наименование объекта, адрес

№ п/п	Наименование функционально-планировочного элемента	Наличие элемента			Выявленные нарушения и замечания		Работы по адаптации объектов	
		есть/нет	№ на плане	№ фото	Содержание	Значимо для инвалида (категория)	Содержание	Виды работ
3.1	Коридор (вестибюль, зона ожидания, галерея, балкон)	нет	--	--	--	--	Согласно п.5.2.2 СП 59.13330.2012 «Ширину прохода в помещении с оборудованием и мебелью следует принимать не менее 1,2м.»	Технические решения невозможны
3.2	Лестница (внутри здания)	есть	--	--	Согласно свода правил СП 59.13330.2012, СНиП 35-01-2001 Доступность зданий и сооружений для маломобильных групп населения, выявлены следующие замечания: 1.Лифт отсутствует, лестничные пролеты шириной 1,5м 2.Лестница с открытыми ступенями без подступенка и боковых бортиков (п.5.2.9); 3.Отсутствие напольных тактильных указателей (п.5.2.12); 4.Отсутствие поручней с двух сторон на всем	К,О,С,Г, У	На временных сооружениях или объектах временной инфраструктуры допускается минимальный уклон пандуса 1:12 (8%) при условии, что подъём по вертикали между площадками не превышает 0,5 м, а длина пандуса между площадками-не более 6,0м. Пандусы при перепаде высот более 3.0м следует заменить лифтами, подъёмными платформами и т.п. Согласно п.5.2.9 СП 59.13330.2012 «Боковые края ступеней, не примыкающие к стенам, должны иметь бортики высотой не менее 0,02м или другие устройства для предотвращения соскальзывания трости или ноги. Ступени лестниц должны быть с подступенком. Применение открытых ступеней (без подступенка) не допускается»; Согласно п.5.2.12 СП 59.13330.2012 «Следует применять различный по цвету материал ступеней лестниц и горизонтальных площадок перед ними... тактильные напольные указатели перед лестницами следует выполнять по ГОСТ Р52875»; Согласно п.5.2.15 СП 59.13330.2012» Вдоль обеих сторон всех пандусов и лестниц, а также у всех перепадов высот горизонтальных поверхностей более 0.45 м. необходимо	Технические решения невозможны. Проведение ремонта нецелесообразно , ввиду высоких финансовых затрат и изменения конструкции лестницы. Рекомендуется проведение работ по разработке проектной документации и проведение капитального ремонта по определению отдельной зоны оказания услуг, оборудованной для МГН, с отдельным входом, в групповой ячейке первого этажа.

					протяжении лестницы (п.5.2.15); 5.Отсутствие рельефных обозначений этажей на поручнях (п.5.2.16)		устанавливать ограждения с поручнями. Поручни следует располагать на высоте 0,9м (допускается от 0,85 до 0.9м)»; Согласно п.5.2.16 СП 59.13330.2012 «На верхней или боковой, внешней по отношению к маршу, поверхности поручней перил должны предусматриваться рельефные обозначения этажей, а также предупредительные полосы об окончании перил».	
3.3	Пандус (внутри здания)	нет	--	--	--	К	----	Технические решения невозможны
3.4	Лифт пассажирский (или подъемник)	нет	--	--	--	К,О,С,Г, У	--	Технические решения невозможны
3.5	Дверь	есть	--	№10; №11; №12	1.Межклеточные двери с прозрачными стеклами, шириной 0,9-1м. двери в кабинеты глухие, имеют пороги 0,04м (п.5.2.4)	К,О,С	Согласно п.5.2.4 СП 59.13330.2012 «Дверные проемы в помещения, как правило, не должны иметь порогов и перепадов высоты пола. При необходимости устройства порогов их высота не должна превышать 0,014м»	Ремонт капитальный: 1.Установка дверей без порогов. До замены дверей рекомендуется применение аппарелей – накладной конструкции через препятствия или проезда инвалида на кресле-коляске.
3.6	Пути эвакуации (в т.ч. зоны безопасности)	есть	--	№2;1;13;14;15;16;17;18;19;20;26	1.Пути эвакуации невозможно приспособить для своевременной эвакуации всех категорий МГН. Отсутствие зоны безопасности (п.5.2.27; п.5.2.29)	К,О,С,Г, У	Согласно п.5.2.27 СП 59.13330.2012 «Если по расчету невозможно обеспечить своевременную эвакуацию всех МГН за необходимое время, то для их спасения на пути эвакуации следует предусматривать зоны безопасности, в которых они могут находиться до прибытия спасательных подразделений, либо из которых они могут эвакуироваться более продолжительное время и/или спастись самостоятельно по прилегающей незадымленной лестничной клетке или пандусу. Предельно допустимые от наиболее удаленной точки помещения для инвалидов до двери в зону безопасности должны быть в пределах досягаемости за необходимое время эвакуации»; Согласно п.5.2.29 СП 59.13330.2012 «Зона безопасности должна быть запроектирована в соответствии с требованиями СП 1.13130 в отношении конструктивных решений и применяемых материалов. Зона безопасности должна быть отделена от других помещений и примыкающих коридоров противопожарными преградами, имеющими пределы огнестойкости: стены, перегородки, перекрытия – не менее REI60, двери и окна – первого типа. Зона безопасности должна быть незадымляемой. При пожаре в ней должно создаваться избыточное давление 20Па, при одной открытой двери эвакуационного выхода»	Ремонт капитальный: Следует рассмотреть возможность устройства зоны безопасности, для чего необходима разработка проектной документации.

	ОБЩИЕ требования к зоне	есть	--	--	Все выключатели находятся на высоте 1,6-1,8 м от уровня пола (п.5.4.2)	К,О,С,Г,У	Согласно п.5.4.2 СП 59.13330.2012 «Выключатели и электророзетки в помещении следует предусматривать на высоте не более 0,8м от уровня пола».	Технические решения невозможны в связи с требованиями Охраны труда и Пожарной безопасности в образовательных учреждениях.
--	-------------------------	------	----	----	--	-----------	--	---

II Заключение по зоне:

Наименование структурно-функциональной зоны	Состояние доступности* (к пункту 3.4 Акта обследования ОСИ)	Приложение		Рекомендации по адаптации (вид работы)** к пункту 4.1 Акта обследования ОСИ
		№ на плане	№ фото	
Путь движения внутри здания (в том числе эвакуации)	ДП-В	План 1-го этажа (1,2,3,4) План 2-го Этажа (8,14)	--	Ремонт капитальный: 1. При замене дверей установить двери без порогов. До замены дверей рекомендуется применение аппарелей – накладной конструкции через препятствие для проезда инвалида на кресле-коляске. 2. При выделении специальной зоны обслуживания в ДООУ в групповой ячейке первого этажа проведение капитального ремонта не требуется. 3. Рекомендуются проведение работ по разработке проектной документации и проведение капитального ремонта по определению отдельной зоны оказания услуг, оборудованной для МГН, с отдельным входом, в групповой ячейке первого этажа. 4. Для категории (С) в фойе должны быть уложены напольные тактильные покрытия от входа до места обслуживания МГН для предотвращения падения с лестницы. 5. Зона безопасности для МГН совмещается с местом приема МГН. 6. Зона обслуживания МГН должна быть обозначена соответствующими средствами информации.

* указывается: **ДП-В** - доступно полностью всем; **ДП-И** (К, О, С, Г, У) – доступно полностью избирательно (указать категории инвалидов); **ДЧ-В** - доступно частично всем; **ДЧ-И** (К, О, С, Г, У) – доступно частично избирательно (указать категории инвалидов); **ДУ** - доступно условно, **ВНД** - недоступно

**указывается один из вариантов: не нуждается; ремонт (текущий, капитальный); индивидуальное решение с ТСР; технические решения невозможны – организация альтернативной формы обслуживания

Комментарий к заключению: _____

I Результаты обследования:

4. Зоны целевого назначения здания (целевого посещения объекта)

Вариант I – зона обслуживания инвалидов

**МУНИЦИПАЛЬНОЕ ДОШКОЛЬНОЕ ОБРАЗОВАТЕЛЬНОЕ УЧРЕЖДЕНИЕ
«Детский сад №11 «Ромашка» комбинированного вида городского округа Стрежевой»**

636785, Томская область, г. Стрежевой, 4 мкр. дом 432

Наименование объекта, адрес

№ п/п	Наименование функционально-планировочного элемента	Наличие элемента			Выявленные нарушения и замечания		Работы по адаптации объектов	
		есть/нет	№ на плане	№ фото	Содержание	Значим о для инвали да (категория)	Содержание	Виды работ
4.1	Кабинетная форма обслуживания	есть	--	--	1.Двери в кабинеты имеют пороги 0,4м (п.5.2.4)	К,О,С, У	<p>Согласно п.5.2.4 СП 59.13330.2012 «Дверные проемы в помещении, как правило, не должны иметь порогов и перепадов высот пола. При необходимости устройства порогов и перепадов их высота не должна превышать 0,014м»</p> <p>Согласно п.5.2.2 СП 59.13330.2012 «Подходы к различному оборудованию и мебели должна быть по ширине не менее 0,9м., а при необходимости поворота кресла-коляски на 90⁰ – не менее 1,2м. диаметр зоны для самостоятельного разворота на 180⁰ инвалида на кресле-коляске следует принимать не менее 1,4м.</p> <p>Глубина пространства для маневрирования кресла-коляски перед дверью при открывании «от себя» должна быть не менее 1,2м, а при открывании «к себе» - не менее 1,5м при ширине проема не менее 1,5 м.</p> <p>Ширину прохода в помещении с оборудованием и мебелью следует принимать не менее 1,2м»</p>	<p>Ремонт капитальный:</p> <p>1.Замена дверей на двери без порогов. До замены дверей рекомендуется применение аппарелей - накладной конструкции через препятствие для проезда инвалида на кресле-коляске.</p> <p>2.В связи с невозможностью приспособить все кабинеты для посещения МГН – рекомендуется обустроить зоны обслуживания МГН.</p> <p>3.Рекомендуется проведение работ по разработке проектной документации и проведении капитального ремонта по определению отдельной зоны оказания услуг, оборудованной для М ГН, с отдельным входом, в групповой ячейке первого этажа.</p>

4.2	Зальная форма обслуживания	нет	--	--	--	--	--	--
4.3	Прилавочная форма обслуживания	нет	--	--	--	--	--	--
4.4	Форма обслуживания с перемещением по маршруту	нет	--	--	1.Двери в кабинеты имеют пороги 0,04м (п.5.2.4); 2.Не во всех кабинетах достаточно места для беспрепятственного разворота кресла-коляски (т.е. не менее 1,4м) (п.5.2.2)	К,О,С, У	Согласно п.5.2.4 СП 59.13330.2012 «Дверные проемы в помещения, как правило, не должны иметь порогов и перепадов высот пола. При необходимости устройства порогов и перепадов их высота не должна превышать 0,014м» Согласно п.5.2.2 СП 59.13330.2012 «Подходы к различному оборудованию и мебели должна быть по ширине не менее 0,9м., а при необходимости поворота кресла-коляски на 90 ⁰ – не менее 1,2м. диаметр зоны для самостоятельного разворота на 180 ⁰ инвалида на кресле-коляске следует принимать не менее 1,4м. Глубина пространства для маневрирования кресла-коляски перед дверью при открывании «от себя» должна быть не менее 1,2м, а при открывании «к себе» - не менее 1,5м при ширине проема не менее 1,5 м. Ширину прохода в помещении с оборудованием и мебелью следует принимать не менее 1,2м»	Ремонт капитальный: 1.Замена дверей на двери без порогов. До замены дверей рекомендуется применение аппарелей - накладной конструкции через препятствие для проезда инвалида на кресле-коляске. 2.В связи с невозможностью приспособить все кабинеты для посещения МГН – рекомендуется обустроить зоны обслуживания МГН. 3.Рекомендуется проведение работ по разработке проектной документации и проведении капитального ремонта по определению отдельной зоны оказания услуг, оборудованной для МГН, с отдельным входом, в групповой ячейке первого этажа
4.5	Кабина индивидуального обслуживания	есть	--	--	ДП-В	--	--	--
	ОБЩИЕ требования к зоне	есть	--	--	1.Все выключатели находятся на высоте 1,6м о уровня пола (п.5.4.2); 2.Отсутствие рельефных дублирующих обозначений помещений (п.5.5.8)	К,О,С, Г,У	Согласно п.5.4.2 СП 59.13330.2012 «Выключатели и электророзетки в помещениях следует предусматривать на высоте не более 0,8м от уровня пола»; Согласно п.5.5.8 СП 59.13330.2012 «Информирующие обозначения помещений внутри здания должны дублироваться рельефными знаками и размещаться рядом с дверью со стороны дверной ручки и крепиться на высоте от 1,3 до1,4 м».	Ремонт капитальный: 1.При замене системы электроснабжения установка выключателей и розеток на высоте 0,8 м от уровня пола; 2.Установка дублирующих обозначений помещений.

II Заключение по зоне:

Наименование структурно-функциональной зоны	Состояние доступности* (к пункту 3.4 Акта обследования ОСИ)	Приложение		Рекомендации по адаптации (вид работы)** к пункту 4.1 Акта обследования ОСИ
		№ на плане	№ фото	
Зона целевого назначения здания (целевого посещения объекта)	ДП-В	1	--	<p>Индивидуальное решение с ТСП: 1.Создание отдельно выделенной зоны обслуживания для МГН в фойе первого этажа.</p> <p>Ремонт капитальный: 1.При замене дверей установить двери без порогов. До замены дверей рекомендуется применение аппарелей - накладной конструкции через препятствие для проезда инвалида на кресле-коляске. 2.При замене системы электроснабжения установка выключателей и розеток на высоте 0,8 м от уровня пола; 3.Установка дублирующих обозначений помещений</p>

* указывается: **ДП-В** - доступно полностью всем; **ДП-И** (К, О, С, Г, У) – доступно полностью избирательно (указать категории инвалидов); **ДЧ-В** - доступно частично всем; **ДЧ-И** (К, О, С, Г, У) – доступно частично избирательно (указать категории инвалидов); **ДУ** - доступно условно, **ВНД** - недоступно

**указывается один из вариантов: не нуждается; ремонт (текущий, капитальный); индивидуальное решение с ТСП; технические решения невозможны – организация альтернативной формы обслуживания

Комментарий к заключению: _____

I Результаты обследования:

4. Зоны целевого назначения здания (целевого посещения объекта)

Вариант II – места приложения труда

Наименование функционально-планировочного элемента	Наличие элемента			Выявленные нарушения и замечания		Работы по адаптации объектов	
	есть / нет	№ на плане	№ фото	Содержание	Значимо для инвалида (категория)	Содержание	Виды работ
Место приложения труда	нет	--	--	--	--	--	--

II Заключение по зоне:

Наименование структурно-функциональной зоны	Состояние доступности* (к пункту 3.4 Акта обследования ОСИ)	Приложение		Рекомендации по адаптации (вид работы)** к пункту 4.1 Акта обследования ОСИ
		№ на плане	№ фото	
--	--	--	--	--

* указывается: **ДП-В** - доступно полностью всем; **ДП-И** (К, О, С, Г, У) – доступно полностью избирательно (указать категории инвалидов); **ДЧ-В** - доступно частично всем; **ДЧ-И** (К, О, С, Г, У) – доступно частично избирательно (указать категории инвалидов); **ДУ** - доступно условно, **ВНД** - недоступно

**указывается один из вариантов: не нуждается; ремонт (текущий, капитальный); индивидуальное решение с ТСР; технические решения невозможны – организация альтернативной формы обслуживания

Комментарий к заключению: _____

I Результаты обследования:**4. Зоны целевого назначения здания (целевого посещения объекта)****Вариант Ш – жилые помещения**

Наименование функционально-планировочного элемента	Наличие элемента			Выявленные нарушения и замечания		Работы по адаптации объектов	
	есть/нет	№ на плане	№ фото	Содержание	Значимо для инвалида (категория)	Содержание	Виды работ
Жилые помещения	нет	--	--	--	--	--	--

II Заключение по зоне:

Наименование структурно-функциональной зоны	Состояние доступности* (к пункту 3.4 Акта обследования ОСИ)	Приложение		Рекомендации по адаптации (вид работы)** к пункту 4.1 Акта обследования ОСИ
		№ на плане	№ фото	
--	--	--	--	--

* указывается: **ДП-В** - доступно полностью всем; **ДП-И** (К, О, С, Г, У) – доступно полностью избирательно (указать категории инвалидов); **ДЧ-В** - доступно частично всем; **ДЧ-И** (К, О, С, Г, У) – доступно частично избирательно (указать категории инвалидов); **ДУ** - доступно условно, **ВНД** - недоступно

**указывается один из вариантов: не нуждается; ремонт (текущий, капитальный); индивидуальное решение с ТСР; технические решения невозможны – организация альтернативной формы обслуживания

Комментарий к заключению: _____

к Акту обследования ОСИ к паспорту доступности ОСИ № _____ от «___» _____ 20__ г.

I Результаты обследования:**5. Санитарно-гигиенических помещений**

МУНИЦИПАЛЬНОЕ ДОШКОЛЬНОЕ ОБРАЗОВАТЕЛЬНОЕ УЧРЕЖДЕНИЕ
«Детский сад №11 «Ромашка» комбинированного вида городского округа Стрежевой»
636785, Томская область, г. Стрежевой, 4 мкр. дом 432
 Наименование объекта, адрес

№ П/П	Наименование функционально-планировочного элемента	Наличие элемента			Выявленные нарушения и замечания		Работы по адаптации объектов	
		есть / нет	№ на плане	№ фото	Содержание	Значим о для инвали да (категория)	Содержание	Виды работ
5.1	Туалетная комната	есть	План 1-го этажа План 2-го этажа	--	1. Туалетная комната не соответствует требованиям универсальной кабины, доступной для всех категорий граждан (размеры кабины, отсутствие крючков, штанг, поворотных или откидных сидений, двусторонней связи с дежурным, аварийного	К,О,С, Г,У	Согласно п.5.3.3 СП 59.13330.2012 «Доступная кабина в общей уборной должна иметь размеры в плане не менее: ширина – 1,65м, глубина - 1,8м, ширина двери -0,9м. в кабине рядом с унитазом следует предусматривать пространство не менее 0,75м для размещения кресла-коляски, а также крючки для одежды, костылей и других принадлежностей. В кабине должно быть свободное пространство диаметром 1,4 м для разворота кресла-коляски. Двери должны открываться наружу. В универсальной кабине и других санитарно-бытовых помещений, предназначенных для пользования всеми категориями граждан, в том числе инвалидов, следует предусматривать возможность установки откидных опорных поручней, штанг, поворотных или откидных сидений. Размеры универсальной кабины в плане не менее: ширина - 2,2м, глубина – 2,25м.	Ремонт капитальный: Технические решения невозможны 1. Нет возможности увеличить размеры туалетной кабины; 2. Установка двери без порога. До замены двери рекомендуется применение аппарелей – накладной конструкции через препятствие для проезда инвалида на кресле-коляске.

					освещения) (п.5.3.3); 2.Порого высотой 0,03м (п.5.2.4)		Один из писсуаров следует располагать на высоте от пола не более 0,4м. или применять писсуар вертикальной формы. Следует применять унитазы, имеющие опору для спины»; Согласно п.5.2.4 СП 59.13330.2012 «Дверные проемы в помещении, как правило, не должны иметь порогов и перепадов высот пола. При необходимости устройства порогов их высота или перепад высот не должен превышать 0,014м».	
5.2	Душевая/ ванная комната	нет	--	--	--	--	--	--
5.3	Бытовая комната (гардеробная)	нет	--	--	--	--	--	--
	ОБЩИЕ требования к зоне	есть	--	--	1.Отсутствие универсальной кабины, доступной для всех категорий граждан (п.5.3.1); 2.Отсутствие информирующих обозначений помещения, связи с дежурным персоналом, светового оповещателя (п.5.3.6) 3.Выключатели и розетки находятся на высоте 1,6м от	К,О,С, Г,У	Согласно п.5.3.1 СП 59.13330.2012 «Во всех зданиях, где имеются санитарно-бытовые помещения, должны быть предусмотрены специально оборудованные для МГН универсальные кабины в уборных»; Согласно п.5.3.6 СП 59.13330.2012 «У дверей санитарно-бытовых помещений или доступных кабин (уборная, душевая, ванная и т.п.) следует предусматривать специальные знаки (в том числе рельефные) на высоте 1,35м Доступные кабины должны быть оборудованы системой тревожной сигнализации, обеспечивающей связь с помещением постоянного дежурного персонала (поста охраны или администрации объекта). Над входом в доступные кабины рекомендуется устанавливать световые мигающие оповещатели, срабатывающие при нажатии тревожной кнопки»;	Ремонт капитальный: Рекомендуются следующие виды работ: 1.Нет возможности увеличить размеры туалетной и душевой кабины; 2.Установить информирующие обозначения возле двери на высоте 1,35м, связь с дежурным персоналом, световой оповещатель;

					уровня пола (п.5.4.2)		Согласно п.5.4.2. СП 59.13330.2012 «Выключатели и электророзетки в помещении следует предусматривать на высоте не более 0,8м от уровня пола».	3.При замене системы электроснабжения предусмотреть размещение выключателей и розеток на высоте 0,8м от уровня пола.
--	--	--	--	--	-----------------------	--	---	--

II Заключение по зоне:

Наименование структурно-функциональной зоны	Состояние доступности* (к пункту 3.4 Акта обследования ОСИ)	Приложение		Рекомендации по адаптации (вид работы) ** к пункту 4.1 Акта обследования ОСИ
		№ на плане	№ фото	
Санитарно гигиеническое помещение	ДП-В	План 1-го этажа План 2-го этажа:	--	Ремонт капитальный: Технические решения невозможны 1. «Нет возможности увеличить размеры туалетной и душевой кабин для МГН согласно требованиям свода правил СП 59.13330.2012, СНиП 35-01-2001. Доступность зданий и сооружений для маломобильных групп населения»; 2.при замене системы электроснабжения предусмотреть размещение выключателей и розеток н высоте 0,8м от уровня пола; 3.Установить информирующие обозначения возле двери на высоте 1,35м, связь дежурным персоналом, световой оповещатель; 4. При замене двери установить дверь без порога. До замены двери рекомендуется применение аппарелей – накладной конструкции через препятствие для проезда инвалида на кресле-коляске.

* указывается: **ДП-В** - доступно полностью всем; **ДП-И** (К, О, С, Г, У) – доступно полностью избирательно (указать категории инвалидов); **ДЧ-В** - доступно частично всем; **ДЧ-И** (К, О, С, Г, У) – доступно частично избирательно (указать категории инвалидов); **ДУ** - доступно условно, **ВНД** - недоступно

**указывается один из вариантов: не нуждается; ремонт (текущий, капитальный); индивидуальное решение с ТСР; технические решения невозможны – организация альтернативной формы обслуживания

Комментарий к заключению: _____

к Акту обследования ОСИ к паспорту доступности ОСИ № _____ от «___» _____ 20__ г.

I Результаты обследования:

6. Системы информации на объекте

**МУНИЦИПАЛЬНОЕ ДОШКОЛЬНОЕ ОБРАЗОВАТЕЛЬНОЕ УЧРЕЖДЕНИЕ
«Детский сад №11 «Ромашка» комбинированного вида городского округа Стрежевой»
636785, Томская область, г. Стрежевой, 4 мкр. дом 432**

Наименование объекта, адрес

№ п/п	Наименование функционально - планировочного элемента	Наличие элемента			Выявленные нарушения и замечания		Работы по адаптации объектов	
		есть/нет	№ на плане	№ фото	Содержание	Значим о для инвали да (категория)	Содержание	Виды работ
6.1	Визуальные средства	нет	--	--	1.Отсутствие визуальных средств на пути следования МГН от остановки до здания МБДОУ (п.5.5.3); Отсутствуют обозначения места приема МГН, с/у для МГН (п.5.5.3; п.5.3.6; п.5.5.4)	К,О,Г, У	Согласно п.5.5.3 СП 59.13330.2012 «Система средств информации зон и помещений (особенно в местах массового посещения), входных узлов и путей движения должен обеспечивать непрерывность информации, своевременное ориентирование и однозначное опознание объектов и мест посещения. Она должна предусматривать возможность получения информации об ассортименте предоставляемых услуг, размещении и назначении функциональных элементов, расположении путей эвакуации, предупреждать об опасности в экстремальных ситуациях и т.п.»; Согласно п.5.3.6 СП 59.13330.2012 «У дверей санитарно-бытовых помещений или доступных кабин (уборная, душевая, ванная, и т.п) следует предусматривать специальные знаки (в том числе рельефные) на высоте 1.35м. Доступные кабины должны быть оборудованы системой тревожной сигнализации, обеспечивающих связь с помещением постоянного дежурного персонала (поста охраны или администрации объекта). Над входом в доступные кабины рекомендуется устанавливать световые мигающие оповещатели, срабатывающие при нажатии тревожной кнопки»; Согласно п.5.5.4 СП 59.13330.2012 «Визуальная информация должна располагаться на контрастном фоне с размерами знаков, соответствующим расстоянию рассмотрения, быть увязана с художественным решением интерьера и располагаться на высоте не менее 11,5 м и не более 4,5м о уровня пола».	Ремонт текущий: 1.Рекомендуется установка средств визуальной информации на путях следования МГН от остановки до здания и в самом здании для обеспечения непрерывности информации, своевременного ориентирования и однозначного опознания объектов и мест посещения.

6.2	Акустические средства	нет	--	--	1.Отсутствие акустических средств (п.5.5.6)	С	Согласно п.5.5.6 СП 59.13330.2012 «В вестибюлях общественных зданий следует предусматривать установку звуковых информаторов по типу телефон-автоматов, которыми могут пользоваться посетителя с недостатком зрения».	Индивидуальные решения с ТСР: 1.Рекомендуется установка звуковых информаторов.
6.3	Тактильные средства	нет	--	--	1.Отсутствие тактильных напольных указателей и цветowych маркировок ступеней (п.5.2.12); 2.Отсутствие рельефных обозначений (п.5.2.16; 5.5.8); 3.Отсутствие мнемосхемы и тактильной направляющей полосы на основном пути движения (п.7.1.8)	С	Согласно п.5.2.12. СП 59.13330.2012 «Следует применять различный по цвету материал ступеней лестниц и горизонтальных площадок перед ними. Тактильные напольные указатели перед лестницами следует выполнять по ГОСТ Р 52875»; Согласно п.5.2.16 СП 59.13330.2012 «На верхней или боковой, внешней по отношению к маршу, поверхности поручней перил должен предусматриваться рельефный обозначения этажей, а также предупредительные полосы об окончании перил»; Согласно п.5.5.8 СП 59.13330.2012 «Информирующие обозначения помещений внутри здания должны дублироваться рельефными знаками и размещаться рядом с дверью со стороны дверной ручки и крепиться на высоте от 1,3 до 1,4 м»; Согласно п.7.1.8 СП 59.13330.2012 «При входах в здания массового посещения (вокзалы всех видов транспорта, учреждения социального значения, торговые предприятия, административно-управленческие учреждения, многофункциональные комплексы и т.п) для инвалидов по зрению должна быть установлена информационная мнемосхема (тактильная схема движения, отображающая информацию о помещениях в здании, не мешающая основному потоку посетителей. Она должна размещаться с правой стороны по ходу движения на удалении от 3 до 5 м. На основных путях движения следует предусмотреть тактильную направляющую полосу с высотой рисунка не более 0,025м.	Ремонт текущий: Рекомендуются следующие виды работ: 1.Нанесение цветов маркировок ступеней и установка тактильных напольных указателей; 2.Установка дублирующих рельефных обозначений помещений и этажей; 3.Установка мнемосхемы в фойе; 4.Нанесение тактильной направляющей полосы.
	ОБЩИЕ требования к зоне	есть	--	--	1.Отсутствие световой сигнализации, дублирующей звуковую (п.5.5.2); 2.Отсутствие информаторов для посетителей с недостатками зрения и дефектами слуха (п.5.5.6)	К,О,С, Г,У	Согласно п.5.5.2 СП 59.13330.2012 «Системы средств информации и сигнализации об опасности, размещаемые в помещениях (кроме помещений с мокрыми процессами), предназначенных для пребывания всех категорий инвалидов и на путях их движения, должны быть комплексными и предусматривать визуальную, звуковую и тактильную информацию с указанием направления движения и мест получения услуги. Она должна соответствовать требованиям ГОСТ Р 51264, а также учитывать требования СП 1.13330»; Согласно п.5.5.6 СП 59.13330.2012 «В вестибюлях общественных зданий следует предусматривать установку звуковых информаторов по типу телефон-автоматов, которыми могут пользоваться посетители с недостатком зрения, и таксофонов для посетителей с дефектами слуха».	Ремонт текущий: 1.Рекомендуется установка световой сигнализации синхронно дублирующей звуковую; Рассмотреть установку звуковых информаторов по типу телефон-автоматов, для

								посетителей с недостатками зрения, и таксофонов для посетителей с дефектами слуха.
--	--	--	--	--	--	--	--	--

II Заключение по зоне:

Наименование структурно-функциональной зоны	Состояние доступности* (к пункту 3.4 Акта обследования ОСИ)	Приложение		Рекомендации по адаптации (вид работы)** к пункту 4.1 Акта обследования ОСИ
		№ на плане	№ фото	
Системы информации на объекте	ВНД	--	--	Ремонт текущий: 1. Установка средств визуальной информации на всем пути следования МГН (от остановки до здания администрации и в самом здании); 2. Установка цветowych маркировок ступеней и тактильных напольных указателей для предотвращения падения с лестницы; 3. Нанесение тактильной направляющей полосы на основных направлениях движения для посетителей с недостатками зрения; 4. Установка мнемосхемы в фойе (возможно изготовление рельефного плана эвакуации); 5. Установка дублирующих рельефных обозначений помещений и этажей; 6. Установка световой сигнализации, синхронно дублирующей звуковую сигнализацию; 7. Установка во вновь оборудованном с/у и зоне безопасности системы двухсторонней связи; 8. Рассмотреть возможность установки звуковых информаторов по типу телюфон-автоматов, для посетителей с недостатками зрения, и таксофонов для посетителей с дефектами слуха.

* указывается: **ДП-В** - доступно полностью всем; **ДП-И** (К, О, С, Г, У) – доступно полностью избирательно (указать категории инвалидов); **ДЧ-В** - доступно частично всем; **ДЧ-И** (К, О, С, Г, У) – доступно частично избирательно (указать категории инвалидов); **ДУ** - доступно условно, **ВНД** – не доступно

**указывается один из вариантов: не нуждается; ремонт (текущий, капитальный); индивидуальное решение с ТСР; технические решения невозможны – организация альтернативной формы обслуживания

Комментарий к заключению: _____

к Акту обследования ОСИ к паспорту доступности ОСИ

№ _____ от _____ 2015 г.

Материалы фотофиксации путей движения к объекту (от остановки транспорта), территории, прилегающей к зданию, и входов в здании

**МУНИЦИПАЛЬНОЕ ДОШКОЛЬНОЕ ОБРАЗОВАТЕЛЬНОЕ УЧРЕЖДЕНИЕ
«Детский сад №11 «Ромашка» комбинированного вида городского округа Стрежевой»**



Фото №1 Лестница наружная на территории прилегающий к зданию



Фото №2 Запасной выход с группы на 1-этаж



Фото №3 Въезд на территорию для пожарной техники со стороны дома №406



Фото № 4 Не регулированный пешеходный переход на территорию



Фото №5 запасной выход с группы 1-этаж



Фото №6 Вход на территорию со стороны дома № 407



Фото№7 Вход на территорию со стороны дома №407



Фото№8 Путь движения к входу со стороны дома №407



Фото №8 Путь движения №1 к входу №2

Со стороны дома №407



Фото №9 Путь движения №2 к входу
Со стороны дома №407



Фото№10 Лестница наружная на территории
прилегающий к зданию



Фото №11 Фойе



Фото №11 Входная дверь Тамбур



Фото № 12 Дверь входная



Фото №13 Запасной выход с группы 1-этаж



Фото №14 Запасной выход с группы 1-этаж



Фото №15 Запасной выход группы 2-этаж



Фото №16 Запасной выход группы 1-этаж



группы 1-этаж



Фото №18 запасной выход 1-этаж

Фото №17 запасной выход



Фото№19 запасной выход группы 1-этаж
Фото№20 запасной выход группы 2-этаж



Фото №21 путь движения на территорию со стороны



Фото № 22 Путь движения к центральному входу



Фото №23 Перекресток с пешеходным переходом



Фото №24 Путь движения со стороны д.406



Фото №25 Вход №3 и въезд на территорию со стороны д.434



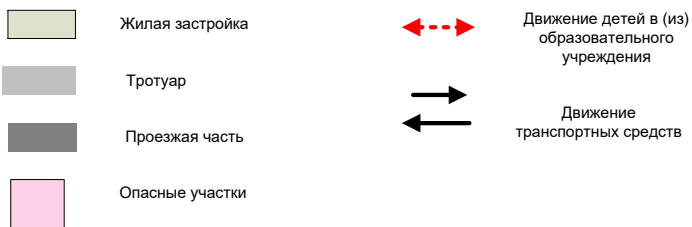
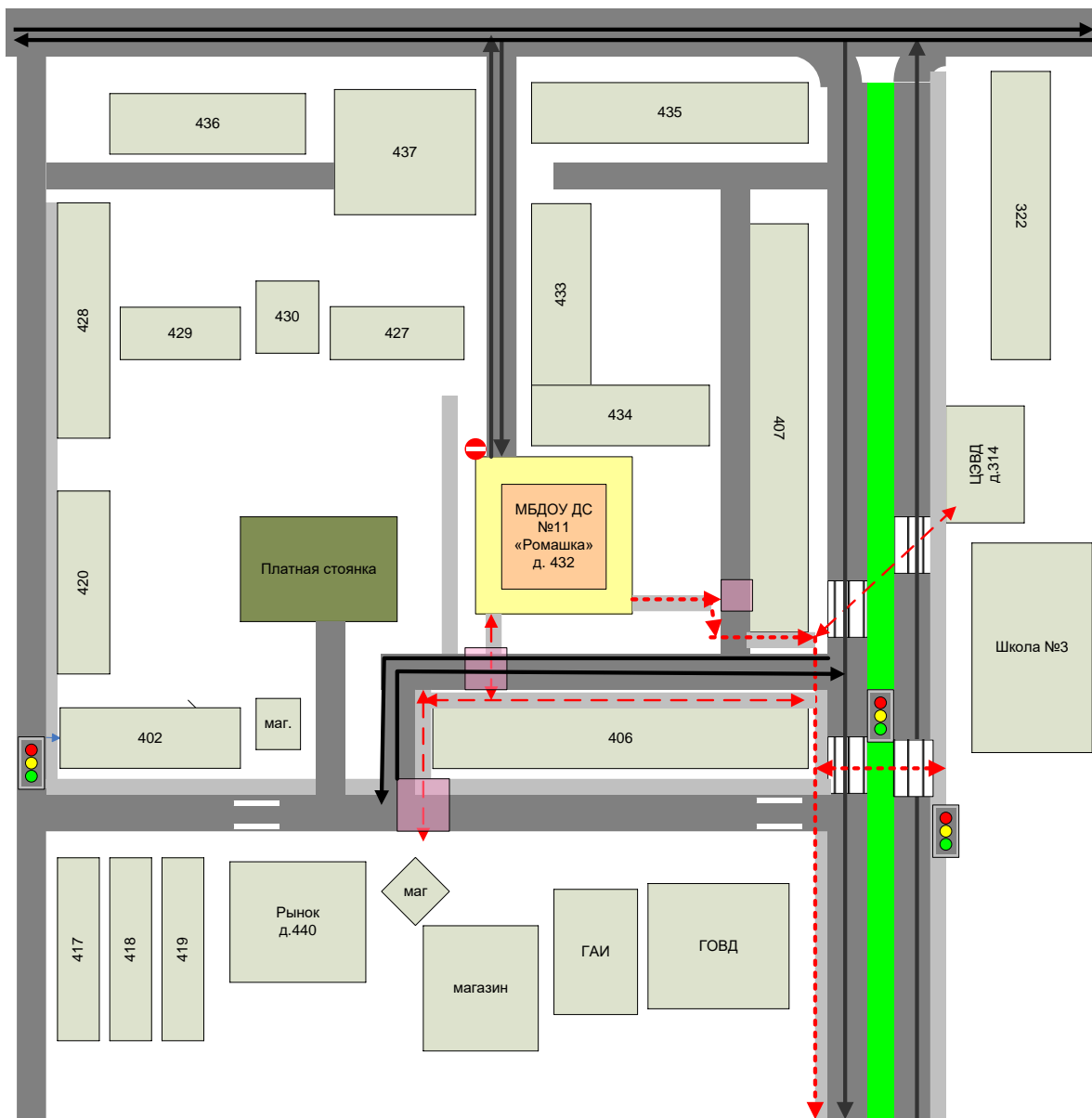
Фото №26 Запасной выход с группы



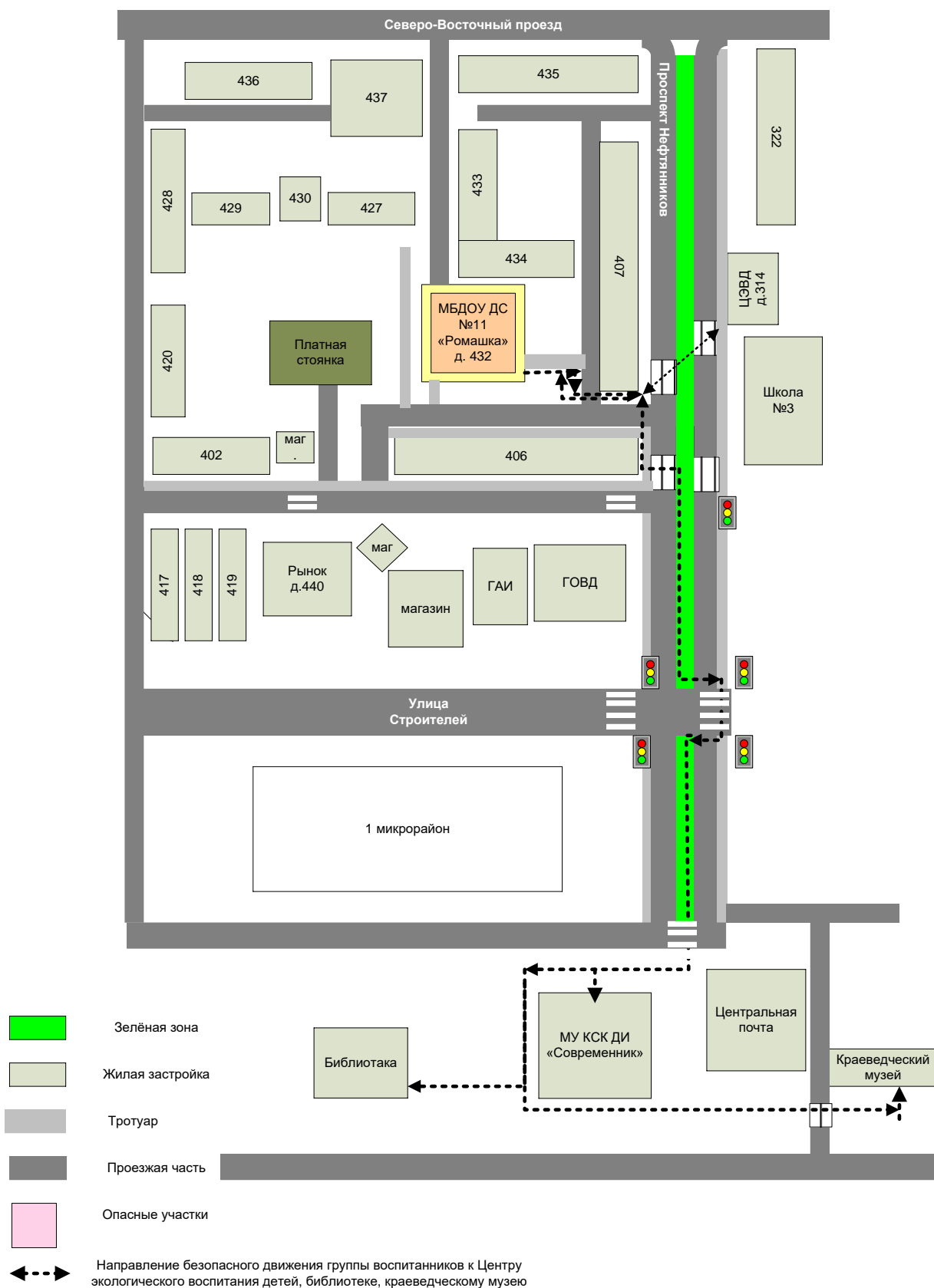
Фото №27 Вход №1 на территорию

I. План-схема образовательного учреждения

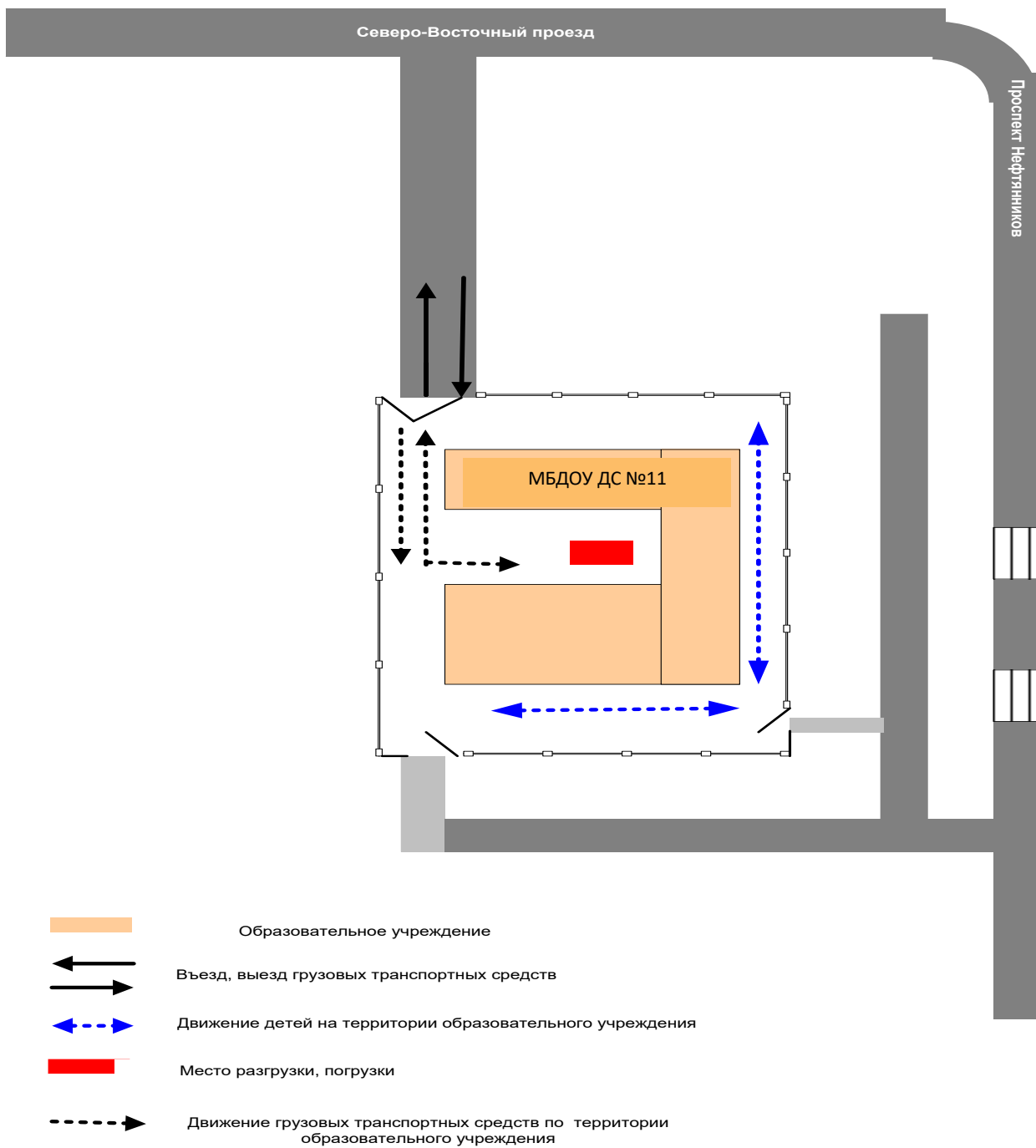
1. Район расположения образовательного учреждения, пути движения транспортных средств и воспитанников

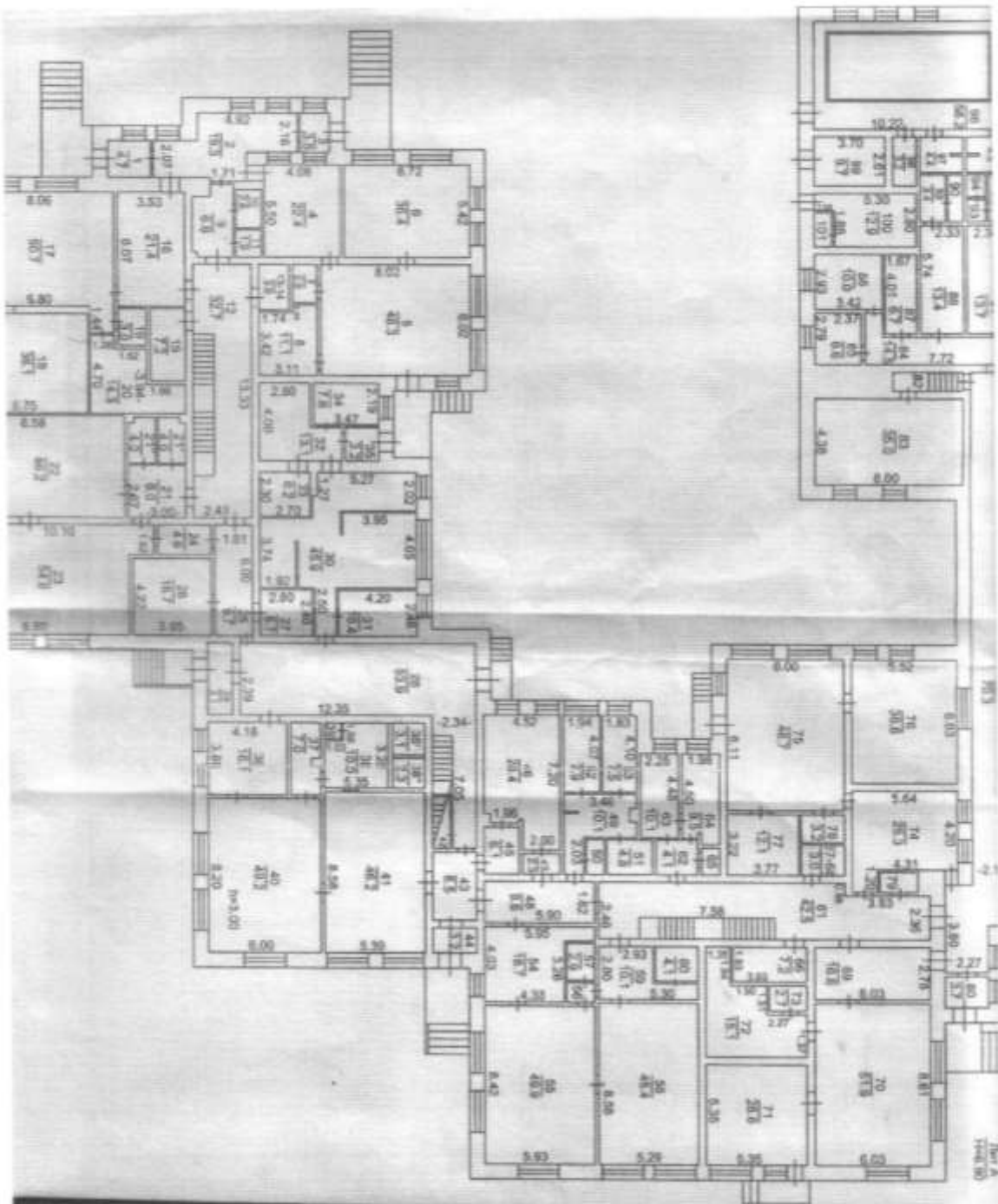


2. Маршруты движения организованных групп детей от образовательного учреждения к ЦЭВД, ДИ «Современник», городской библиотеке и краеведческому музею.



3. Пути движения транспортных средств к местам разгрузки/погрузки и рекомендуемые безопасные пути передвижения детей по территории образовательного учреждения





Поэтажный план

2 этаж

