

УТВЕРЖДАЮ:

Начальник Управления образования

А.М. Довгань

« 25 » НОЯ 2016 г.

**ПАСПОРТ ДОСТУПНОСТИ
объекта социальной инфраструктуры (ОСИ) №**

**Муниципальное дошкольное образовательное учреждение
«Детский сад №1 «Солнышко» компенсирующего вида городского округа Стрежевой».
(МДОУ «ДС №1 «Солнышко»)**

1. Общие сведения об объекте

- 1.1. Наименование (вид) объекта: **Муниципальное дошкольное образовательное учреждение «Детский сад №1 «Солнышко» компенсирующего вида городского округа Стрежевой» (МДОУ «ДС №1 «Солнышко»)**
- 1.2. Адрес объекта **636780, Томская область, город Стрежевой, I мкр., дом 145**
- 1.3. Сведения о размещении объекта:
- отдельно стоящее здание - **2 этажа, 1 727,7 кв.м**
 - наличие прилегающего земельного участка - **да; 10217,31 кв.м**
 - кадастровый номер земельного участка- **70:20:0000003:0206**
- 1.4. Год постройки здания -**1971г**, последнего капитального ремонта - **нет**
- 1.5. Дата предстоящих плановых ремонтных работ: текущего - **нет**, капитального - **нет**

сведения об организации, расположенной на объекте

- 1.6. Название организации (учреждения), (полное юридическое наименование – согласно Уставу, краткое наименование): **Муниципальное дошкольное образовательное учреждение «Детский сад №1 «Солнышко» компенсирующего вида городского округа Стрежевой» (МДОУ «ДС №1 «Солнышко»)**
- 1.7. Юридический адрес организации (учреждения) **636780, Томская область, город Стрежевой, I мкр., дом 145**
- 1.8. Основание для пользования объектом - **оперативное управление**
- 1.9. Форма собственности - **муниципальная**
- 1.10. Территориальная принадлежность - **муниципальная**
- 1.11. Вышестоящая организация (наименование): **муниципальное казенное учреждение «Управление образования Администрации городского округа Стрежевой»**
- 1.12. Адрес вышестоящей организации, другие координаты: **636780, Томская область, город Стрежевой, I мкр., дом 145 тел/факс (8-38259) 3 – 70 - 36**

2. Характеристика деятельности организации на объекте (по обслуживанию населения)

- 2.1 Сфера деятельности: **дошкольное образование**
- 2.2 Виды оказываемых услуг: **образовательное, коррекционное, присмотр и уход**
- 2.3 Форма оказания услуг: **на объекте**
- 2.4 Категории обслуживаемого населения по возрасту: **дети**
- 2.5 Категории обслуживаемых инвалидов: **инвалиды с тяжелым нарушением речи, инвалиды с нарушениями опорно-двигательного аппарата, нарушениями умственного развития**
- 2.6 Плановая мощность: посещаемость (количество обслуживаемых в день), вместимость, пропускная способность: **96 воспитанников**
- 2.7 Участие в исполнении ИПР инвалида, ребенка-инвалида (да, нет): **да, инвалиды с тяжелыми нарушениями речи**

3. Состояние доступности объекта

- 3.1 Путь следования к объекту пассажирским транспортом: **График движения автобусов муниципальной маршрутной сети городского округа Стрежевой внутригородского сообщения г.Стрежевой, на улице Строителей маршрутка №1-а, остановка «Пятерочка»**

наличие адаптированного пассажирского транспорта к объекту: **нет**

3.2 Путь к объекту от ближайшей остановки пассажирского транспорта:

3.2.1 Расстояние до объекта от остановки транспорта: **500м**

3.2.2 Время движения (пешком): **5 - 7 мин**

3.2.3 Наличие выделенного от проезжей части пешеходного пути: **да**,

3.2.4 Перекрестки: нерегулируемые; **нерегулируемые**, со звуковой сигнализацией, таймером; **нет**

3.2.5 Информация на пути следования к объекту: акустическая, тактильная, визуальная; **нет**

3.2.6 Перепады высоты на пути описать: **нет**

Их обустройство для инвалидов на коляске: **нет**

3.3 Организация доступности объекта для инвалидов – форма обслуживания*

№	Категория инвалидов (вид нарушения)	Вариант организации доступности объекта (формы обслуживания)*
1.	Все категории инвалидов и МГН	ДУ
	в том числе инвалиды:	
2	передвигающиеся на креслах-колясках	Б
3	с нарушениями опорно-двигательного аппарата	ДУ
4	с нарушениями зрения	ДУ
5	с нарушениями слуха	ДУ
6	с нарушениями умственного развития	ДУ

* - указывается один из вариантов: «А- доступность всех зон и помещений - универсальная», «Б- доступны специально выделенные участки и помещения -», «ДУ- доступность условная: дополнительная помощь сотрудника, услуги на дому, дистанционно», «ВНД- не организована доступность »

3.4 Состояние доступности основных структурно-функциональных зон

№	Основные структурно-функциональные зоны	Состояние доступности, в том числе для основных категорий инвалидов**	Приложение	
			№ на плане	№ фото
1	Территория, прилегающая к зданию (участок)	ДЧ-И (К,О) ДУ (С,Г,У)	Приложение № 7, 9,10,	№ 1,2,3,4,7,8,9,13
2	Вход (входы) в здание	ДЧ-И (К,О) ДУ (С,Г,У)	Приложение №11: План 1-го и 2-го этажей.	№, 13, 14, 15, 16
3	Путь (пути) движения внутри здания (в т.ч. пути эвакуации)	ДЧ-И (К,О) ДУ (С,Г,У)	Приложение №11: План 1-го и 2-го этажей. Приложение №12: План 1-го и 2-го этажей.	№17,18, 19,20.
4	Зона целевого назначения здания (целевого посещения объекта)	ДЧ-И (О) ДУ (К,С, Г,У)	Приложение №11: План 1-го и 2-го этажей.	нет
5	Санитарно-гигиенические помещения	ДП-И (О,К) ДУ (С,Г,У)	план 1-го этажа	№ 21, 22
6	Система информации и связи (на всех зонах)	ДЧ-И (К,О) ДУ (С,Г,У)	план 1-го этажа	№ 21, 22
7	Пути движения к объекту (от остановки транспорта)	ДП-И (К,О,У,Г) ВНД (С)	--	--

** Указывается: **ДП-В** - доступно полностью всем; **ДП-И** (К, О, С, Г, У) – доступно полностью избирательно (указать категории инвалидов); **ДЧ-В** - доступно частично всем; **ДЧ-И** (К, О, С, Г, У) –

доступно частично избирательно (указать категории инвалидов); ДУ - доступно условно, ВНД – временно недоступно

3.5. ИТОГОВОЕ ЗАКЛЮЧЕНИЕ о состоянии доступности ОСИ: Доступно частично избирательно (О) и доступно условно С,Г,У)

4. УПРАВЛЕНЧЕСКОЕ РЕШЕНИЕ (проект)

4. Управленческое решение

4.1. Рекомендации по адаптации основных структурных элементов объекта

№	Основные структурно-функциональные зоны объекта	Рекомендации по адаптации объекта (вид работы)*
1	Территория, прилегающая к зданию (участок)	Ремонт текущий
2	Вход (входы) в здание	Ремонт текущий
3	Путь (пути) движения внутри здания (в т.ч. пути эвакуации)	Ремонт текущий
4	Зона целевого назначения здания (целевого посещения объекта)	Ремонт текущий
5	Санитарно-гигиенические помещения	Ремонт текущий
6	Система информации на объекте (на всех зонах)	Ремонт текущий
7	Пути движения к объекту (от остановки транспорта)	Индивидуальное решение с ТСР
8	Все зоны и участки	Ремонт текущий

*- указывается один из вариантов (видов работ): не нуждается; ремонт (текущий, капитальный); индивидуальное решение с ТСР; технические решения невозможны – организация альтернативной формы обслуживания

4.2. Период проведения работ в рамках исполнения государственной программы Российской Федерации «Доступная среда» на 2011-2020 годы

(указывается наименование документа: программы, плана)

4.3 Ожидаемый результат (по состоянию доступности) после выполнения работ по адаптации:

1. Территория, прилегающая к зданию: частичный ремонт, забетонированный участок асфальтового покрытия у входа №1,2 в здание и на подъездных путях к учреждению (калитка №1); оборудованное (забетонированная площадка) место для временной остановки автотранспорта, покрыты тротуарной плиткой дорожки от центрального входа и подход к детскому прогулочному участку группы «Улыбка».

2. Вход (входы) в здание: устройство откидного пандуса на 1 этаже входа №2 в здание; замена дверей входов в здание с порогами высотой не более 0,014 м. и шириной в свету не менее 1,2 м. на петлях одностороннего действия с фиксаторами в положениях «открыто» и «закрыто», реконструкция 2-х радиаторов отопления на путях входа в здание; замена напольного покрытия тамбуров на нескользящее; установка поручней на лестничных маршах входа №1 в здание, устройство пандуса с поручнями, замена покрытия входной площадки, устройство ограждения по всему периметру входной площадки, устройство поручня на наружной лестнице.

3. Путь (пути) движения внутри здания (в т.ч. пути эвакуации): демонтаж дверных порогов; расширение дверных проемов; установка поручней вдоль стен внутри здания и поручней на лестничных маршах;

4. Санитарно-гигиенические помещения: реконструкция санитарно-гигиенических помещений для детей-инвалидов; демонтаж дверных порогов; установка унитазов, умывальников, поручней;

5. Система информации на объекте (на всех зонах): установка средств визуальной информации на территории, прилегающей к зданию и в самом здании;

6. Пути движения к объекту (от остановки транспорта): ДЧ-И (К, О, Г, У); ДУ (С).

7. Оснащение оборудованием: стол для массажа, регулируемый по высоте; тренажеры для физкультурного зала: балансиры, вестибулярные тренажеры, мини-твисты; комплекты мультимедийной системы (интерактивная доска, компьютер, проектор) для кабинетов педагогов-психологов; интерактивный стол; дидактические столы с сенсорно-познавательным материалом, комплектом материалов "Дары Фребеля"; игровое оборудование для детей с ДЦП для оснащения прогулочных площадок (песочницы для ДсОВ).

Оценка результата исполнения программы, плана (по состоянию доступности):

4.4. Для принятия решения требуется, не требуется (*нужное подчеркнуть*):

4.4.1. согласование на Комиссии _____
(*наименование Комиссии по координации деятельности в сфере обеспечения доступной среды жизнедеятельности для инвалидов и других МГН*)

4.4.2. согласование работ с надзорными органами (*в сфере проектирования и строительства, архитектуры, охраны памятников, другое - указать*) _____

4.4.3. техническая экспертиза; разработка проектно-сметной документации;

4.4.4. согласование с вышестоящей организацией (собственником объекта);

4.4.5. согласование с общественными организациями инвалидов:
- с местной общественной организации людей с ограниченными возможностями «Доброддея» г. Стрежевого;

4.4.6. другое _____

Имеется заключение уполномоченной организации о состоянии доступности объекта (*наименование документа и выдавшей его организации, дата*), прилагается

4.7. Информация может быть размещена (обновлена) на Карте доступности субъекта РФ
<http://zhit-vmeste.ru/map/>
(*наименование сайта, портала*)

5. Особые отметки

ПРИЛОЖЕНИЯ:

Результаты обследования:

1. Территории, прилегающей к объекту	на <u>3</u> л.
2. Входа (входов) в здание	на <u>3</u> л.
3. Путей движения в здании	на <u>3</u> л.
4. Зоны целевого назначения объекта	на <u>2</u> л.
5. Санитарно-гигиенических помещений	на <u>3</u> л.
6. Системы информации (и связи) на объекте	на <u>3</u> л.

План-схемы	на <u>3</u> л.
Результаты фотофиксации на объекте	на <u>12</u> л.
Карта расположения здания и территории	на <u>1</u> л.
План земельного участка	на <u>2</u> л.
Позэтажные планы, паспорт БТИ	на <u>2</u> л.
Позэтажные планы эвакуации	на <u>2</u> л.

Другое (в том числе дополнительная информация о путях движения к объекту)

Руководитель рабочей группы:

Заведующий Муниципального дошкольного образовательного учреждения «Детский сад №1 «Солнышко» компенсирующего вида городского округа Стрежевой»

Шкурапет Надежда Федоровна



Члены рабочей группы:

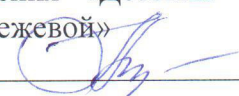
1. Председатель местной общественной организации людей с ограниченными возможностями «Добродея» г. Стрежевого.

Семенца Тамара Александровна




2. Заместитель заведующего по административно-хозяйственной работе Муниципального дошкольного образовательного учреждения «Детский сад №1 «Солнышко» компенсирующего вида городского округа Стрежевой»

Нурпеисова Гузалия Рифовна



3. Начальник хозяйственного отдела Муниципального дошкольного образовательного учреждения «Детский сад №1 «Солнышко» компенсирующего вида городского округа Стрежевой»

Файзулина Валентина Усмановна



4. Заместитель заведующего по учебно-воспитательной работе Муниципального дошкольного образовательного учреждения «Детский сад №1 «Солнышко» компенсирующего вида городского округа Стрежевой»

Олейникова Тамара Германовна



Управленческое решение согласовано « ____ » _____ 2016 г. (протокол № ____)

Комиссией (название) _____

**I Результаты обследования:
1. Территории, прилегающей к зданию (участка)**

Муниципальное дошкольное образовательное учреждение «Детский сад №1 «Солнышко» компенсирующего вида городского округа
Стрежевой», Томская область, город Стрежевой, 1 мкр., дом 145
Наименование объекта, адрес

№ п/п	Наименование функционально-планировочного элемента	Наличие элемента			Выявленные нарушения и замечания		Работы по адаптации объектов	
		есть/нет	№ на плане	№ фото	Содержание	Значимо для инвалида (категория)	Содержание	Виды работ
1.1	Вход (входы) на территорию	есть	Приложенные № 7, 9, 10,	№ 7, 8, 9	--	К, О, С, Г, У	Согласно п. 4.1.1 СП 59.13330.2012 «Вход на участок следует оборудовать доступными для МГН, в том числе инвалидов-колясочников, элементами информации об объекте».	Не нуждается
1.2	Путь (пути) движения на территории	есть	--	№7, 8, 9, 10, 11, 12, 13	1.Отсутствие тактильных средств для слепых (п. 4.1.10). 2. Асфальт с неровностями и выбоинами.	К, О, С	Согласно СП 59.13330.2012 п. 4.1.10 «Тактильные средства, выполняющие предупредительную функцию на покрытии пешеходных путей на участке, следует размещать не менее чем за 0,8 м до объекта информации или начала опасного участка, изменения направления движения, входа и т.п. Ширина тактильной полосы принимается в пределах 0,5 - 0,6 м». п. 4.1.11. Покрытие пешеходных дорожек, тротуаров и пандусов должно быть из твердых материалов, ровным, шероховатым, без зазоров, не создающим вибрацию при движении, а также предотвращающим скольжение, т.е. сохраняющим крепкое сцепление подошвы обуви, опор вспомогательных средств хождения и колес кресла-коляски при сырости и снеге. Покрытие из рыхлых материалов, в том числе песка и гравия, не допускается.	Ремонт текущий: 1.Рекомендуется нанесение тактильных средств, но не целесообразно в связи с климатическими особенностями района. 2.Текущий ремонт асфальтного покрытия.
1.3	Автостоянка и парковка	нет	--	--	1.Отсутствие стоянки и знака не дальше 50 м от входа в здание (п. 4.2.2)	К, О, С, Г, У	Согласно п. 4.2.2 СП 59.13330.2012 «Места для личного автотранспорта инвалидов желательно размещать вблизи входа в предприятие или в учреждение, доступного для инвалидов, но не далее 50 м»	Ремонт текущий: 1.Устройство знака и парковочных мест ближе к входу в здание.

1.4	ОБЩИЕ требования к зоне	есть	--	--	--	К, О, С, Г, У	Согласно п. 5.5.3 СП 59.13330.2012 «Система средств информации зон и помещений (особенно в местах массового посещения), входных узлов и путей движения должна обеспечивать непрерывность информации, своевременное ориентирование и однозначное опознание объектов и мест посещения. Она должна предусматривать возможность получения информации об ассортименте предоставляемых услуг, размещении и назначении функциональных элементов, расположении путей эвакуации, предупреждать об опасностях в экстремальных ситуациях и т.п.»	Не нуждается
-----	-------------------------	------	----	----	----	---------------	---	--------------

II Заключение по зоне:

Наименование структурно-функциональной зоны	Состояние доступности* (к пункту 3.4 Акта обследования ОСИ)	Приложение		Рекомендации по адаптации (вид работы)** к пункту 4.1 Акта обследования ОСИ
		№ на плане	№ фото	
Территория, прилегающая к зданию (участок)	ДЧ-И (О, Г, У,К) ДУ (С)	Приложение № 7, 9,10,	№ 1,2,3,4,7,8, 9,13	Ремонт текущий: 1. Устройство доступных элементов информации для всех категорий МГН; 2. Устройство знака и парковочных мест ближе к входу в здание. 3. Текущий ремонт асфальтного покрытия.

* указывается: ДП-В - доступно полностью всем; ДП-И (К, О, С, Г, У) – доступно полностью избирательно (указать категории инвалидов); ДЧ-В - доступно частично всем; ДЧ-И (К, О, С, Г, У) – доступно частично избирательно (указать категории инвалидов); ДУ - доступно условно, ВНД - недоступно

** указывается один из вариантов: не нуждается; ремонт (текущий, капитальный); индивидуальное решение с ТСР; технические решения невозможны – организация альтернативной формы обслуживания

Комментарий к заключению: устройство тактильных средств нецелесообразно в связи с климатическими особенностями района.

**I Результаты обследования:
2. Входа (входов) в здание**

Муниципальное дошкольное образовательное учреждение «Детский сад №1 «Солнышко» компенсирующего вида городского округа
Стрежевой», Томская область, город Стрежевой, 1 мкр., дом 145
Наименование объекта, адрес

№ п/п	Наименование функционально- планировочного элемента	Наличие элемента			Выявленные нарушения и замечания		Работы по адаптации объектов	
		есть/ нет	№ на плане	№ фото	Содержание	Значимо для инвалида (категория)	Содержание	Виды работ
2.1	Лестница (наружная)	есть	--	№ 14	1.Отсутствие выделены цветом или фактурой (п. 4.1.12);	К, О, С, Г, У	Согласно СП 59.13330.2012 п. 4.1.12 «Краевые ступени лестничных маршей должны быть выделены цветом или фактурой. Перед открытой лестницей за 0,8 - 0,9 м следует предусматривать предупредительные тактильные полосы шириной 0,3 - 0,5 м».	Ремонт текущий: 1.Рекомендуется выделить краевые ступени цветом и фактурой.
2.2	Пандус (наружный)	есть	--	№ 13	--	К	Согласно п. 4.1.14 СП 59.13330.2012 «Лестницы должны дублироваться пандусами...»	не нуждается
2.3	Входная площадка (перед дверью)	есть	--	№ 15	1.Отсутствие предупреждающих тактильных средств для слепых перед дверями (п. 5.2.3)	К, О, С, Г, У	Согласно п. 5.2.3 СП 59.13330.2012 «Участки пола на путях движения на расстоянии 0,6 м перед дверными проемами и входами на лестницы, а также перед поворотом коммуникационных путей должны иметь тактильные предупреждающие указатели и/или контрастно окрашенную поверхность в соответствии с ГОСТ Р 12.4.026. Рекомендуется предусматривать световые маячки. Зоны "возможной опасности" с учетом проекции движения дверного полотна должны быть обозначены контрастной цвету окружающего пространства краской для разметки».	Ремонт текущий: 1.Рекомендуется нанесение тактильных средств за 0,6 м перед дверными проемами.

2.4	Дверь (входная)	есть	--	№ 14, 15, 16, 17, 22, 23	--	К, О, С	Согласно СП 59.13330.2012 п. 5.1.5 Дверные наличники или края дверного полотна и ручки рекомендуется окрашивать в отличные от дверного полотна контрастные цвета.	Не нуждается
2.5	Тамбур	есть	--	--	1.Отсутствие предупреждающих тактильных средств для слепых перед дверями (п. 5.2.3)	К, О, С, Г, У	Согласно п. 5.2.3 СП 59.13330.2012 «Участки пола на путях движения на расстоянии 0,6 м перед дверными проемами и входами на лестницы, а также перед поворотом коммуникационных путей должны иметь тактильные предупреждающие указатели и/или контрастно окрашенную поверхность в соответствии с ГОСТ Р 12.4.026. Рекомендуется предусматривать световые маячки».	Ремонт текущий: 1.Рекомендуется нанесение тактильных средств за 0,6 м перед дверными проемами.
	ОБЩИЕ требования к зоне	есть	--	--	--	К, О, С, Г, У	Согласно п.5.1.1 СП 59.13330.2012 «В здании должен быть как минимум один вход, доступный для МГН, с поверхности земли и из каждого доступного для МГН подземного или надземного уровня, соединенного с этим зданием».	Не нуждается

II Заключение по зоне:

Наименование структурно-функциональной зоны	Состояние доступности* (к пункту 3.4 Акта обследования ОСИ)	Приложение		Рекомендации по адаптации (вид работы)** к пункту 4.1 Акта обследования ОСИ
		№ на плане	№ фото	
Вход (входы) в здание	ДЧ-И (Г,О,У,К) ДУ(С)	Приложение №11: План 1-го и 2-го этажей.	№ 14, 15,16,17	Ремонт капитальный: 1. Рекомендуется нанесение предупреждающих тактильных средств за 0,6 м перед дверными проемами на входной площадке перед дверью и в тамбуре для лиц с недостатками зрения; 2. Рекомендуется выделить краевые ступени цветом и фактурой.

* указывается: ДП-В - доступно полностью всем; ДП-И (К, О, С, Г, У) – доступно полностью избирательно (указать категории инвалидов); ДЧ-В - доступно частично всем; ДЧ-И (К, О, С, Г, У) – доступно частично избирательно (указать категории инвалидов); ДУ - доступно условно, ВНД - недоступно

** указывается один из вариантов: не нуждается; ремонт (текущий, капитальный); индивидуальное решение с ТСР; технические решения невозможны – организация альтернативной формы обслуживания

Комментарий к заключению: _____

I Результаты обследования:
3. Пути (путей) движения внутри здания (в т.ч. путей эвакуации)

Муниципальное дошкольное образовательное учреждение «Детский сад №1 «Солнышко» компенсирующего вида городского округа
Стрежевой», Томская область, город Стрежевой, 1 мкр., дом 145
Наименование объекта, адрес

№ п/п	Наименование функционально-планировочного элемента	Наличие элемента			Выявленные нарушения и замечания		Работы по адаптации объектов	
		есть/нет	№ на плане	№ фото	Содержание	Значимо для инвалида (категория)	Содержание	Виды работ
3.1	Коридор (вестибюль)	есть	Приложение №11: План 1-го и 2-го этажей.	№ 18, 19, 20, 21,2 2,23	--	К	<p>Согласно СП 59.13330.2012 п. 5.2.2. Подходы к различному оборудованию и мебели должны быть по ширине не менее 0,9 м, а при необходимости поворота кресла-коляски на 90° - не менее 1,2 м. Диаметр зоны для самостоятельного разворота на 180° инвалида на кресле-коляске следует принимать не менее 1,4 м.</p> <p>Глубина пространства для маневрирования кресла-коляски перед дверью при открывании "от себя" должна быть не менее 1,2 м, а при открывании "к себе" - не менее 1,5 м при ширине проема не менее 1,5 м.</p> <p>Ширину прохода в помещении с оборудованием и мебелью следует принимать не менее 1,2 м.</p>	Не нуждается.
3.2	Лестница (внутри здания)	нет	Приложение №11: План 1-го и 2-го этажей.	№ 18,1 9	<p>1. Отсутствие тактильных напольных указателей (п. 5.2.12);</p> <p>2. Поручень с одной стороны на всем продолжении лестницы (п. 5.2.15);</p> <p>3. Отсутствие рельефных обозначений этажей на поручнях (п. 5.2.16).</p> <p>4. Недостаточная ширина лестниц (п. 5.2.10)</p>	К, О, С, Г, У	<p>Согласно СП 59.13330.2012 п. 5.2.12 «Следует применять различный по цвету материал ступеней лестниц и горизонтальных площадок перед ними. ... Тактильные напольные указатели перед лестницами следует выполнять по ГОСТ Р 52875»;</p> <p>п. 5.2.15 «Вдоль обеих сторон всех пандусов и лестниц, а также у всех перепадов высот горизонтальных поверхностей более 0,45 м необходимо устанавливать ограждения с поручнями. Поручни следует располагать на высоте 0,9 м (допускается от 0,85 до 0,92 м)»;</p> <p>п. 5.2.16 «На верхней или боковой, внешней по</p>	<p>Текущий ремонт:</p> <p>1.Рекомендуется устройство тактильных напольных указателей.</p> <p>2.Устройство поручней с двух сторон на всем продолжении лестницы, технические решения невозможно.</p> <p>3.Рекомендуется устройство рельефных</p>

						отношению к маршу, поверхности поручней перил должны предусматриваться рельефные обозначения этажей, а также предупредительные полосы об окончании перил». п. 5.2.10. При отсутствии лифтов ширина марша лестницы должна быть не менее 1,35 м. В остальных случаях ширину марша следует принимать по СП 59.13330.2012.	обозначений этажей на поручнях.
3.3	Пандус (внутри здания)	есть	Приложение №11: План 1-го и 2-го этажей.	№ 20	--	К Согласно СП 59.13330.2012 п. 5.2.9 При перепаде высот пола в здании или сооружении следует предусматривать лестницы, пандусы или подъемные устройства, доступные для МГН.	Не рекомендуется
3.4	Лифт пассажирский (или подъемник)	нет	--	--	--	К, О, С, Г, У -- Согласно СП 59.13330.2012 п. 5.2.9 При перепаде высот пола в здании или сооружении следует предусматривать лестницы, пандусы или подъемные устройства, доступные для МГН.	Технические решения невозможны
3.5	Дверь	есть	--	--	1. Двери в кабинеты имеют пороги 0,04 м (п. 5.2.4)	К, О, С Согласно п. 5.2.4 СП 59.13330.2012 «Дверные проемы в помещения, как правило, не должны иметь порогов и перепадов высот пола. При необходимости устройства порогов их высота или перепад высот не должен превышать 0,014 м»	Ремонт текущий: 1.Установка дверей без порогов.
3.6	Пути эвакуации (в т.ч. зоны безопасности)	есть	Приложение №12: План 1-го и 2-го этажей.	--	1. Пути эвакуации невозможно приспособить для своевременной эвакуации всех категорий МГН. Отсутствие зоны безопасности (п. 5.2.27, п. 5.2.29).	К, О, С, Г, У Согласно п. 5.2.27 СП 59.13330.2012 «Если по расчету невозможно обеспечить своевременную эвакуацию всех МГН за необходимое время, то для их спасения на путях эвакуации следует предусматривать зоны безопасности, в которых они могут находиться до прибытия спасательных подразделений, либо из которых они могут эвакуироваться более продолжительное время и (или) спасаться самостоятельно по прилегающей незадымляемой лестничной клетке или пандусу. Предельно допустимые расстояния от наиболее удаленной точки помещения для инвалидов до двери в зону безопасности должны быть в пределах досягаемости за необходимое время эвакуации»; п. 5.2.29 «Зона безопасности должна быть запроектирована в соответствии с требованиями СП 1.13130 в отношении конструктивных решений и применяемых	Ремонт текущий: 1.Следует рассмотреть возможность устройства зоны безопасности, для чего необходима разработка проектной документации.

						<p>материалов.</p> <p>Зона безопасности должна быть отделена от других помещений и примыкающих коридоров противопожарными преградами, имеющими пределы огнестойкости: стены, перегородки, перекрытия - не менее REI 60, двери и окна - первого типа.</p> <p>Зона безопасности должна быть незадымляемой. При пожаре в ней должно создаваться избыточное давление 20 Па при одной открытой двери эвакуационного выхода».</p>		
	ОБЩИЕ требования к зоне	есть	--	--	1. Часть выключателей находится на высоте 1,6 м от уровня пола (п. 5.4.2).	К, О, С, Г, У	<p>Согласно п. 5.4.2 СП 59.13330.2012 «Выключатели и электророзетки в помещениях следует предусматривать на высоте не более 0,8 м от уровня пола».</p>	<p>Ремонт текущий:</p> <p>1. При замене системы электроснабжения следует предусмотреть размещение выключателей и розеток на высоте 0,8 м от уровня пола.</p>

II Заключение по зоне:

Наименование структурно-функциональной зоны	Состояние доступности* (к пункту 3.4 Акта обследования ОСИ)	Приложение		Рекомендации по адаптации (вид работы)** к пункту 4.1 Акта обследования ОСИ
		№ на плане	№ фото	
Путь (пути) движения внутри здания (в т.ч. пути эвакуации)	ДЧ-И (О, Г, У) ДУ(К,С)	Приложение №11: План 1-го и 2-го этажей. Приложение №12: План 1-го и 2-го этажей.	№18,19, 20,21,22,23	Ремонт текущий: 1. При замене дверей установить двери без порогов. 2. При замене системы электроснабжения следует предусмотреть размещение выключателей и розеток на высоте 0,8 м от уровня пола. 3. Для слепых в фойе должны быть уложены напольные тактильные покрытия от входа до места обслуживания МГН и для предотвращения падения с лестницы. 4. Зона безопасности для МГН совмещается с местом приема МГН. 5. Зона обслуживания МГН должна быть обозначена соответствующими средствами информации. 6. Установить бортики к боковым краям ступеней, не примыкающих к стене

* указывается: **ДП-В** - доступно полностью всем; **ДП-И** (К, О, С, Г, У) – доступно полностью избирательно (указать категории инвалидов); **ДЧ-В** - доступно частично всем; **ДЧ-И** (К, О, С, Г, У) – доступно частично избирательно (указать категории инвалидов); **ДУ** - доступно условно, **ВНД** - недоступно

** указывается один из вариантов: не нуждается; ремонт (текущий, капитальный); индивидуальное решение с ТСП; технические решения невозможны – организация альтернативной формы обслуживания

Комментарий к заключению: Для установления возможности совмещения зоны безопасности для МГН и зоны обслуживания МГН необходимо разработать проектную документацию.

I Результаты обследования:
4. Зоны целевого назначения здания (целевого посещения объекта)
зона обслуживания инвалидов

Муниципальное дошкольное образовательное учреждение «Детский сад №1 «Солнышко» компенсирующего вида городского округа
Стрежевой», Томская область, город Стрежевой, 1 мкр., дом 145
Наименование объекта, адрес

№ п/п	Наименование функционально-планировочного элемента	Наличие элемента			Выявленные нарушения и замечания		Работы по адаптации объектов	
		есть/нет	№ на плане	№ фото	Содержание	Значимо для инвалида (категория)	Содержание	Виды работ
4.1	Кабинетная форма обслуживания	есть	Приложение №1: План 1-го и 2-го этажей	нет	1. Двери в кабинеты имеют пороги 0,04 м (п. 5.2.4); 2. Не во всех кабинетах достаточно места для беспрепятственного разворота кресла-коляски (т.е. не менее 1,4 м) (п. 5.2.2).	К, О, С	Согласно п. 5.2.4 СП 59.13330.2012 «Дверные проемы в помещения, как правило, не должны иметь порогов и перепадов высот пола. При необходимости устройства порогов их высота или перепад высот не должен превышать 0,014 м». п. 5.2.2 «Подходы к различному оборудованию и мебели должны быть по ширине не менее 0,9 м, а при необходимости поворота кресла-коляски на 90° - не менее 1,2 м. Диаметр зоны для самостоятельного разворота на 180° инвалида на кресле-коляске следует принимать не менее 1,4 м. Глубина пространства для маневрирования кресла-коляски перед дверью при открывании "от себя" должна быть не менее 1,2 м, а при открывании "к себе" - не менее 1,5 м при ширине проема не менее 1,5 м. Ширину прохода в помещении с оборудованием и мебелью следует принимать не менее 1,2 м».	Ремонт текущий: замена дверей на двери без порогов. До замены дверей рекомендуется применение аппарели – накладной конструкции через препятствие для проезда инвалида на кресле-коляске. В связи с невозможностью приспособить все кабинеты для посещения МГН рекомендуется проведение индивидуальных занятий МГН с узкими специалистами в групповом помещении где находится ребенок инвалид.
4.2	Зальная форма обслуживания	нет	--	--	--	--	--	--
4.3	Прилавочная форма обслуживания	нет	--	--	--	--	--	--

4.4	Форма обслуживания с перемещением по маршруту	нет	--	--	--	--	--	--
4.5	Кабина индивидуального обслуживания	нет	--	--	--	--	--	--
	ОБЩИЕ требования к зоне	есть	--	--	1. Часть выключателей находится на высоте 1,6 м от уровня пола (п. 5.4.2); 2. Отсутствие рельефных дублирующих обозначений помещений (п. 5.5.8).	К, О, С, Г, У	Согласно п. 5.4.2 СП 59.13330.2012 «Выключатели и электророзетки в помещениях следует предусматривать на высоте не более 0,8 м от уровня пола»; п. 5.5.8 «Информирующие обозначения помещений внутри здания должны дублироваться рельефными знаками и размещаться рядом с дверью со стороны дверной ручки и крепиться на высоте от 1,3 до 1,4 м».	Ремонт текущий: 1. При замене системы электроснабжения установка выключателей и розеток на высоте 0,8 м от уровня пола; 2. Рекомендуется установка дублирующих рельефных обозначений помещений.

II Заключение по зоне:

Наименование структурно-функциональной зоны	Состояние доступности* (к пункту 3.4 Акта обследования ОСИ)	Приложение		Рекомендации по адаптации (вид работы)** к пункту 4.1 Акта обследования ОСИ
		№ на плане	№ фото	
Зона целевого назначения здания (целевого посещения объекта)	ДЧ-И (О, Г, У), ДУ (К,С)	Приложение №11: План 1-го и 2-го этажей.	нет	Ремонт текущий: 1. При замене дверей установить двери без порогов. До замены дверей рекомендуется применение аппарели – накладной конструкции через препятствие для проезда инвалида на кресле-коляске; 2. При замене системы электроснабжения предусмотреть размещение выключателей и розеток на высоте 0,8 м от уровня пола; 3. Установка дублирующих рельефных обозначений помещений.

* указывается: **ДП-В** - доступно полностью всем; **ДП-И** (К, О, С, Г, У) – доступно полностью избирательно (указать категории инвалидов); **ДЧ-В** - доступно частично всем; **ДЧ-И** (К, О, С, Г, У) – доступно частично избирательно (указать категории инвалидов); **ДУ** - доступно условно, **ВНД** - недоступно

** указывается один из вариантов: не нуждается; ремонт (текущий, капитальный); индивидуальное решение с ТСР; технические решения невозможны – организация альтернативной формы обслуживания

Комментарий к заключению: В связи с невозможностью приспособить все кабинеты для посещения МГН рекомендуется проведение индивидуальных занятий МГН с узкими специалистами в групповом помещении где находится ребенок инвалид.

**I Результаты обследования:
5. Санитарно-гигиенических помещений**

Муниципальное дошкольное образовательное учреждение «Детский сад №1 «Солнышко» компенсирующего вида городского округа Стрежевой», Томская область, город Стрежевой, 1 мкр., дом 145
Наименование объекта, адрес

№ п/п	Наименование функционально-планировочного элемента	Наличие элемента			Выявленные нарушения и замечания		Работы по адаптации объектов	
		есть/нет	№ на плане	№ фото	Содержание	Значимо для инвалида (категория)	Содержание	Виды работ
5.1	Туалетная комната	есть	план 1-го этажа	№ 26	--	К, О, С, Г, У	<p>Согласно п. 5.3.3 СП 59.13330.2012 «Доступная кабина в общей уборной должна иметь размеры в плане не менее, м: ширина - 1,65, глубина - 1,8, ширина двери - 0,9. В кабине рядом с унитазом следует предусматривать пространство не менее 0,75 м для размещения кресла-коляски, а также крючки для одежды, костылей и других принадлежностей. В кабине должно быть свободное пространство диаметром 1,4 м для разворота кресла-коляски. Двери должны открываться наружу.</p> <p>В универсальной кабине и других санитарно-бытовых помещениях, предназначенных для пользования всеми категориями граждан, в том числе инвалидов, следует предусматривать возможность установки откидных опорных поручней, штанг, поворотных или откидных сидений. Размеры универсальной кабины в плане не менее, м: ширина - 2,2, глубина - 2,25.</p> <p>Один из писсуаров следует располагать на высоте от пола не более 0,4 м или применять писсуар вертикальной формы. Следует применять унитазы, имеющие опору для спины»;</p> <p>п. 5.2.4 «Дверные проемы в помещения, как правило, не должны иметь порогов и перепадов высот пола. При необходимости устройства порогов их высота или перепад высот не должен превышать 0,014 м».</p>	Не требуется.

5.2	Душевая/ ванная комната	есть	план 1-го этажа	№ 25	--	К, О, С, Г, У	<p>Согласно СП 59.13330.2012</p> <p>5.3.4. В помещениях доступных душевых следует предусматривать не менее одной кабины, оборудованной для инвалида на кресле-коляске, перед которой следует предусматривать пространство для подъезда кресла-коляски.</p>	Не требуется
5.3	Бытовая комната (гардеробная)	есть	план 1-го этажа	-	--	К, О, С, Г, У	--	Не требуется
	ОБЩИЕ требования к зоне	есть	--	--	1.Отсутствие информирующих обозначений помещения, связи с дежурным персоналом, светового оповещателя (п. 5.3.6);	К, О, С, Г, У	<p>Согласно п. 5.3.1 СП 59.13330.2012 «Во всех зданиях, где имеются санитарно-бытовые помещения, должны быть предусмотрены специально оборудованные для МГН универсальные кабины в уборных»;</p> <p>п. 5.3.6 «У дверей санитарно-бытовых помещений или доступных кабин (уборная, душевая, ванная и т.п.) следует предусматривать специальные знаки (в том числе рельефные) на высоте 1,35 м.</p> <p>Доступные кабины должны быть оборудованы системой тревожной сигнализации, обеспечивающей связь с помещением постоянного дежурного персонала (поста охраны или администрации объекта).</p> <p>Над входом в доступные кабины рекомендуется устанавливать световые мигающие оповещатели, срабатывающие при нажатии тревожной кнопки»;</p>	<p>Ремонт текущий. Рекомендуются следующие виды работ:</p> <p>1. Приспособление с/у на 1-м этаже под универсальную кабину для МГН;</p> <p>2. Установить информирующие обозначения возле двери на высоте 1,35 м, связь с дежурным персоналом, световой оповещатель;</p>

II Заключение по зоне:

Наименование структурно-функциональной зоны	Состояние доступности* (к пункту 3.4 Акта обследования ОСИ)	Приложение		Рекомендации по адаптации (вид работы)** к пункту 4.1 Акта обследования ОСИ
		№ на плане	№ фото	
Санитарно-гигиенические помещения	ДЧ-И (Г, У,О)	план 1-го этажа	№ 24,25,26	<p>Ремонт капитальный:</p> <p>1. Приспособление с/у на 1-м этаже под универсальную кабину для МГН согласно требованиям свода правил СП 59.13330.2012 "СНиП 35-01-2001. Доступность зданий и сооружений для маломобильных групп населения";</p> <p>2. Установить информирующие обозначения возле двери на высоте 1,35 м, связь с дежурным персоналом, световой оповещатель;</p> <p>3. При замене двери установить дверь без порогов.</p>

* указывается: **ДП-В** - доступно полностью всем; **ДП-И** (К, О, С, Г, У) – доступно полностью избирательно (указать категории инвалидов); **ДЧ-В** - доступно частично всем; **ДЧ-И** (К, О, С, Г, У) – доступно частично избирательно (указать категории инвалидов); **ДУ** - доступно условно, **ВНД** - недоступно

** указывается один из вариантов: не нуждается; ремонт (текущий, капитальный); индивидуальное решение с ТСР; технические решения невозможны – организация альтернативной формы обслуживания

Комментарий к заключению: _____

**I Результаты обследования:
6. Системы информации на объекте**

Муниципальное дошкольное образовательное учреждение «Детский сад №1 «Солнышко» компенсирующего вида городского округа Стрежевой», Томская область, город Стрежевой, 1 мкр., дом 145

Наименование объекта, адрес

№ п/п	Наименование функционально-планировочного элемента	Наличие элемента			Выявленные нарушения и замечания		Работы по адаптации объектов	
		есть/нет	№ на плане	№ фото	Содержание	Значимо для инвалида (категория)	Содержание	Виды работ
6.1	Визуальные средства	нет	--	--	1. Отсутствие визуальных средств на пути следования МГН от остановок до здания МДОУ (п. 5.5.3); 2. Отсутствуют обозначения места приема МГН, с/у для МГН (п. 5.5.3, п. 5.3.6, п. 5.5.4).	К, О, Г, У	<p>Согласно п. 5.5.3 СП 59.13330.2012 «Система средств информации зон и помещений (особенно в местах массового посещения), входных узлов и путей движения должна обеспечивать непрерывность информации, своевременное ориентирование и однозначное опознание объектов и мест посещения. Она должна предусматривать возможность получения информации об ассортименте предоставляемых услуг, размещении и назначении функциональных элементов, расположении путей эвакуации, предупреждать об опасностях в экстремальных ситуациях и т.п.»;</p> <p>п. 5.3.6 «У дверей санитарно-бытовых помещений или доступных кабин (уборная, душевая, ванная и т.п.) следует предусматривать специальные знаки (в том числе рельефные) на высоте 1,35 м. Доступные кабины должны быть оборудованы системой тревожной сигнализации, обеспечивающей связь с помещением постоянного дежурного персонала (поста охраны или администрации объекта).</p> <p>Над входом в доступные кабины рекомендуется устанавливать световые мигающие оповещатели, срабатывающие при нажатии тревожной кнопки»;</p> <p>п. 5.5.4 «Визуальная информация должна располагаться на контрастном фоне с размерами знаков, соответствующими расстоянию рассмотрения, быть увязана с художественным решением интерьера и располагаться на высоте не менее 1,5 м и не более 4,5 м от уровня пола».</p>	<p>Ремонт текущий: 1. Рекомендуется установка средств визуальной информации на путях следования МГН от остановок до здания и в самом здании для обеспечения непрерывности информации, своевременного ориентирования и однозначного опознания объектов и мест посещения.</p>

6.2	Акустические средства	нет	--	--	1. Отсутствие акустических средств (п. 5.5.6)	С	<p>п. 5.5.6 СП 59.13330.2012 «В вестибюлях общественных зданий следует предусматривать установку звуковых информаторов по типу телефонов-автоматов, которыми могут пользоваться посетители с недостатками зрения».</p>	<p>Индивидуальное решение с ТСР: 1.Рекомендуется установка звуковых информаторов.</p>
6.3	Тактильные средства	нет	--	--	<p>1. Отсутствие тактильных напольных указателей и цветowych маркировок ступеней (п. 5.2.12);</p> <p>2. Отсутствие рельефных обозначений (п. 5.2.16, п. 5.5.8);</p> <p>3. Отсутствие мнемосхемы и тактильной направляющей полосы на основном пути движения (п. 7.1.8)</p>	С	<p>п. 5.2.12 СП 59.13330.2012 «Следует применять различный по цвету материал ступеней лестниц и горизонтальных площадок перед ними.</p> <p>Тактильные напольные указатели перед лестницами следует выполнять по ГОСТ Р 52875»;</p> <p>п. 5.2.16 «На верхней или боковой, внешней по отношению к маршу, поверхности поручней перил должны предусматриваться рельефные обозначения этажей, а также предупредительные полосы об окончании перил»;</p> <p>п. 5.5.8 «Информирующие обозначения помещений внутри здания должны дублироваться рельефными знаками и размещаться рядом с дверью со стороны дверной ручки и крепиться на высоте от 1,3 до 1,4 м»;</p> <p>п. 7.1.8 «При входах в здания массового посещения (вокзалы всех видов транспорта, учреждения социального назначения, торговые предприятия, административно-управленческие учреждения, многофункциональные комплексы и т.п.) для инвалидов по зрению должна быть установлена информационная мнемосхема (тактильная схема движения), отображающая информацию о помещениях в здании, не мешающая основному потоку посетителей. Она должна размещаться с правой стороны по ходу движения на удалении от 3 до 5 м. На основных путях движения следует предусмотреть тактильную направляющую полосу с высотой рисунка не более 0,025 м».</p>	<p>Ремонт текущий. Рекомендуются следующие виды работ:</p> <p>1. Нанесение цветowych маркировок ступеней и установка тактильных напольных указателей;</p> <p>2.Установка дублирующих рельефных обозначений помещений и этажей;</p> <p>3. Установка мнемосхемы в фойе;</p> <p>4. Нанесение тактильной направляющей полосы.</p>
	ОБЩИЕ требования к зоне	нет	--	--	<p>1. Отсутствие световой сигнализации, дублирующей звуковую (п. 5.5.2);</p> <p>2. Отсутствие информаторов для посетителей с недостатками зрения и дефектами слуха (п. 5.5.6).</p>	К, О, С, Г, У	<p>п. 5.5.2 СП 59.13330.2012 «Системы средств информации и сигнализации об опасности, размещаемые в помещениях (кроме помещений с мокрыми процессами), предназначенных для пребывания всех категорий инвалидов и на путях их движения, должны быть комплексными и предусматривать визуальную, звуковую и тактильную информацию с указанием направления движения и мест получения услуги. Они должны соответствовать требованиям ГОСТ Р 51671, ГОСТ Р 51264, а также учитывать требования СП 1.13130»;</p> <p>п. 5.5.6 «В вестибюлях общественных зданий следует предусматривать установку звуковых информаторов по типу телефонов-автоматов, которыми могут пользоваться посетители с недостатками зрения, и текстофонов для посетителей с дефектами слуха».</p>	<p>Ремонт текущий: 1.Рекомендуется установка световой сигнализации синхронно дублирующей звуковую;</p> <p>2.Рассмотреть возможность установки звуковых информаторов по типу телефонов-автоматов, для посетителей с недостатками зрения, и текстофонов для посетителей с дефектами слуха.</p>

II Заключение по зоне:

Наименование структурно-функциональной зоны	Состояние доступности* (к пункту 3.4 Акта обследования ОСИ)	Приложение		Рекомендации по адаптации (вид работы)** к пункту 4.1 Акта обследования ОСИ
		№ на плане	№ фото	
Системы информации на объекте	ВНД	--	--	<p>Ремонт текущий:</p> <ol style="list-style-type: none"> 1. Установка средств визуальной информации на всем пути следования МГН (от остановок до здания администрации); 2. Установка цветowych маркировок ступеней и тактильных напольных указателей для предотвращения падения с лестницы; 3. Нанесение тактильной направляющей полосы на основных направлениях движения для посетителей с недостатками зрения; 4. Установка мнемосхемы в фойе (возможно изготовление рельефного плана эвакуации); 5. Установка дублирующих рельефных обозначений помещений и этажей; 6. Установка световой сигнализации синхронно дублирующей звуковую сигнализацию; 7. Установка во вновь оборудованном с/у и зоне безопасности системы двухсторонней связи; 8. Рассмотреть возможность установки звуковых информаторов по типу телефонов-автоматов, для посетителей с недостатками зрения, и текстофонов для посетителей с дефектами слуха.

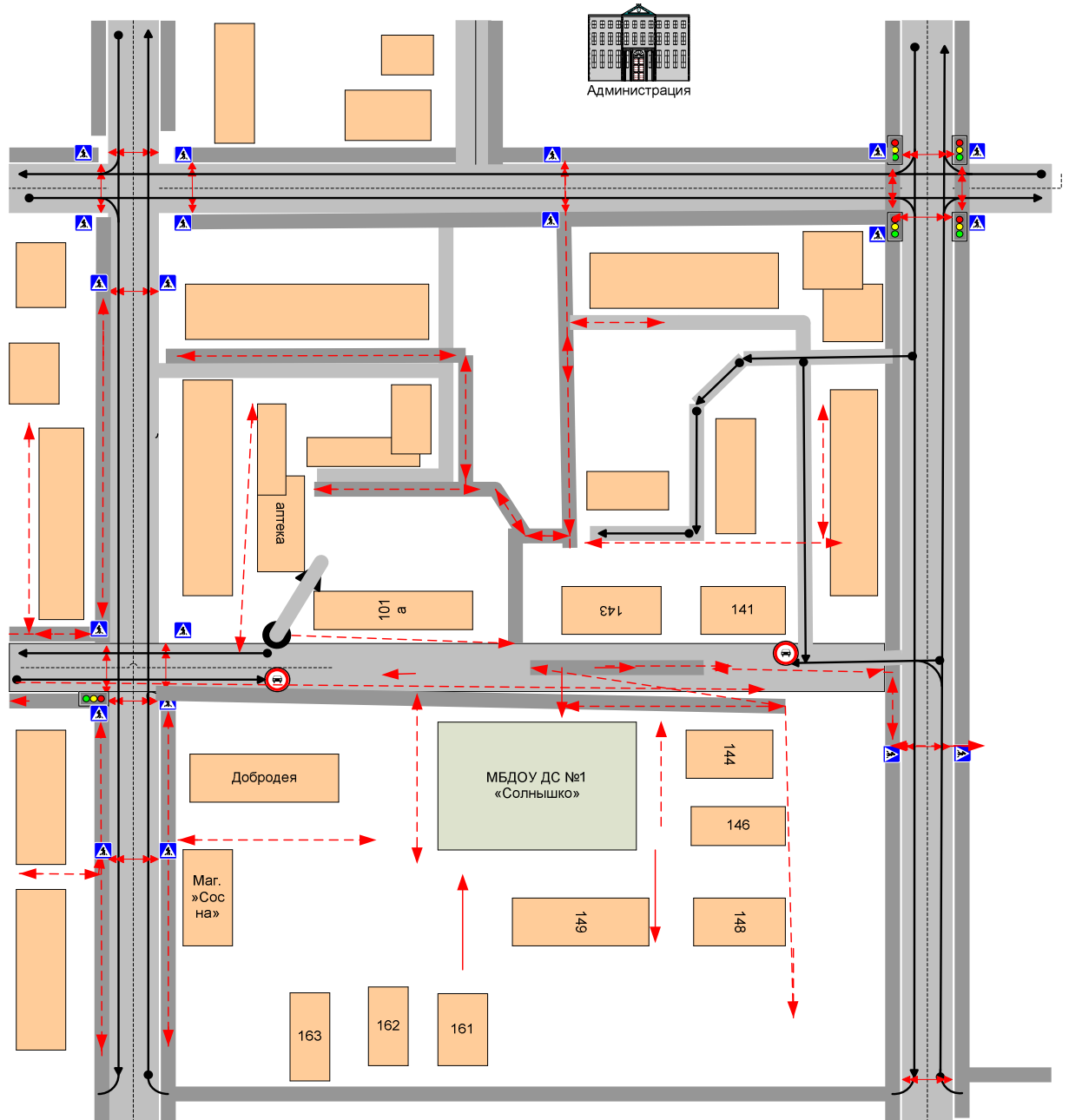
* указывается: **ДП-В** - доступно полностью всем; **ДП-И** (К, О, С, Г, У) – доступно полностью избирательно (указать категории инвалидов); **ДЧ-В** - доступно частично всем; **ДЧ-И** (К, О, С, Г, У) – доступно частично избирательно (указать категории инвалидов); **ДУ** - доступно условно, **ВНД** - недоступно

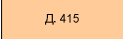




** указывается один из вариантов: не нуждается; ремонт (текущий, капитальный); индивидуальное решение с ТСР; технические решения невозможны – организация альтернативной формы обслуживания

Комментарий к заключению: возможно применение тактильных средств на самоклеящейся основе.

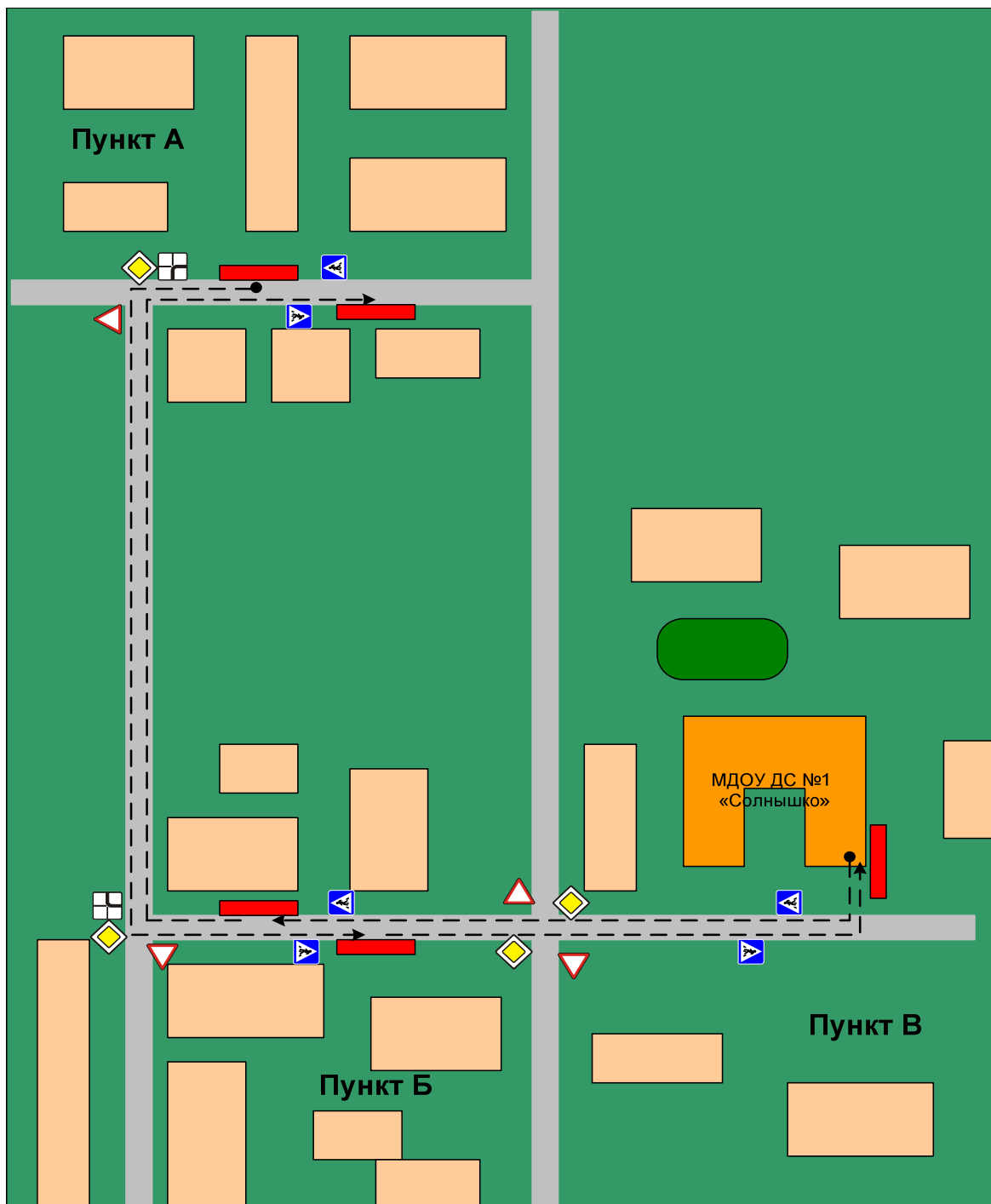
План-схемы МДОУ «ДС №1 «Солнышко»:

Район расположения образовательного учреждения, пути движения транспортных средств и пешеходов.



-  Д. 415 - жилая застройка
-  - проезжая часть
-  - движение пешеходов в (из) МДОУ
-  - тротуар
-  - движение транспортных средств

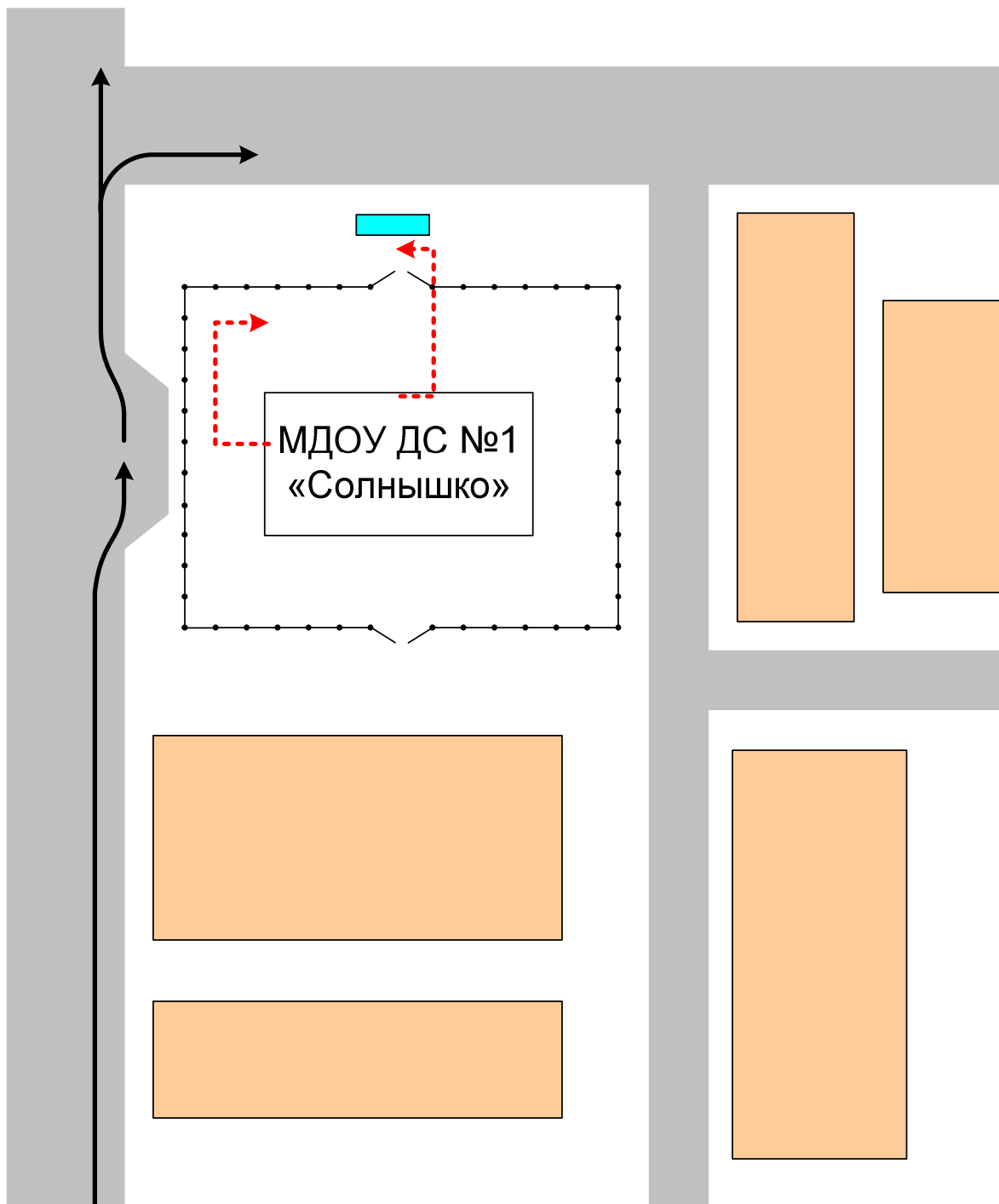
Маршрут движения транспортного средства с пассажирами с ограниченными возможностями до МДОУ «ДС №1 «Солнышко»



↔ - маршрут движения автобуса ОУ

■ - место посадки/высадки детей

**Безопасное расположение остановки транспортного средства
у МДОУ «ДС №1 «Солнышко»**



- движение школьного автобуса



- движение детей и подростков к месту посадки/высадки



- место посадки/высадки детей и подростков

Материалы фотофиксации путей движения к объекту (от остановки транспорта), территории, прилегающей к зданию, и входов в здание.

Объект: Муниципальное дошкольное образовательное учреждение «Детский сад №1 «Солнышко» компенсирующего вида г.о. Стрежевой», расположенное по адресу: Томская область, город Стрежевой, 1 мкр., дом 145



Фото 1 – Остановка общественного транспорта по ул. Строителей магазин «Пятерочка»



Фото 2 – Не регулируемый пешеходный переход ул.Строителей.



Фото 3 – Путь движения 1 микрорайон до ОСИ.



Фото 4 – Путь движения 1 микрорайон, дом 144 ООО «Прогресс Мед» до ОСИ.



Фото 5 – Место для временной остановки автотранспорта. Нет парковочной стоянки, капитальный ремонт (отсыпка) для остановки автотранспорта.



Фото 6 – Место для временной остановки автотранспорта у калитки №1 для высадки детей детского сада, забетонирован участок 15 м².



Фото 7 – Калитка №1, вход на територію ОСИ. Расширен проем.



Фото 8 – Калитка №2, вход на територію ОСИ.



Фото 9 – Калитка №3, вход на территорию ОСИ.



Фото 10 – Территория, прилегающая к зданию. Асфальт с неровностями, выбоинами.



Фото 11 – Территория, прилегающая к зданию. Асфальт с неровностями и выбоинами.



Фото 12 – Территория, прилегающая к зданию. Асфальт с неровностями и выбоинами.



Фото 13 – Территория, прилегающая к зданию, центральный вход с крыльцом, лестницей и пандусом. Дорожка покрыта тротуарной плиткой.



Фото 14 – Центральный вход с крыльцом, лестницей и пандусом. Оборудован перилами и поручнями



Фото 15 – Входная дверь центрального входа. Дверь расширена в проеме, имеет армированное стекло.



Фото 16 – Вход №1,2 забетонированный участок асфальтного покрытия у входов.



Фото 17 – Вход №1. Дверь узкая, имеет порог. Маленькая площадь тамбура 1,9 м².



Фото 18 – Вход №1. Лестница вход на 1 этаж ОСИ. Установлены поручни и ограждения.



Фото 19 – Лестничный пролет входа №1, ведущий на 2 этаж, оборудован ограждением и поручнями.



Фото 20 – Лестничная клетка входа №2 оборудована откидным пандусом.



Фото 21 – Коридор 1 этажа по всей длине с одной стороны оборудован поручнями.



Фото 22 – Дверные проемы расширены: вход №2, вход в коридор 1 этажа и в групповом помещении гр. «Улыбка».



Фото 23 – Холл на 1 этаже ОСИ.



Фото 24 – Санитарная комната группы «Улыбка» оборудована раковинами с поручнями.

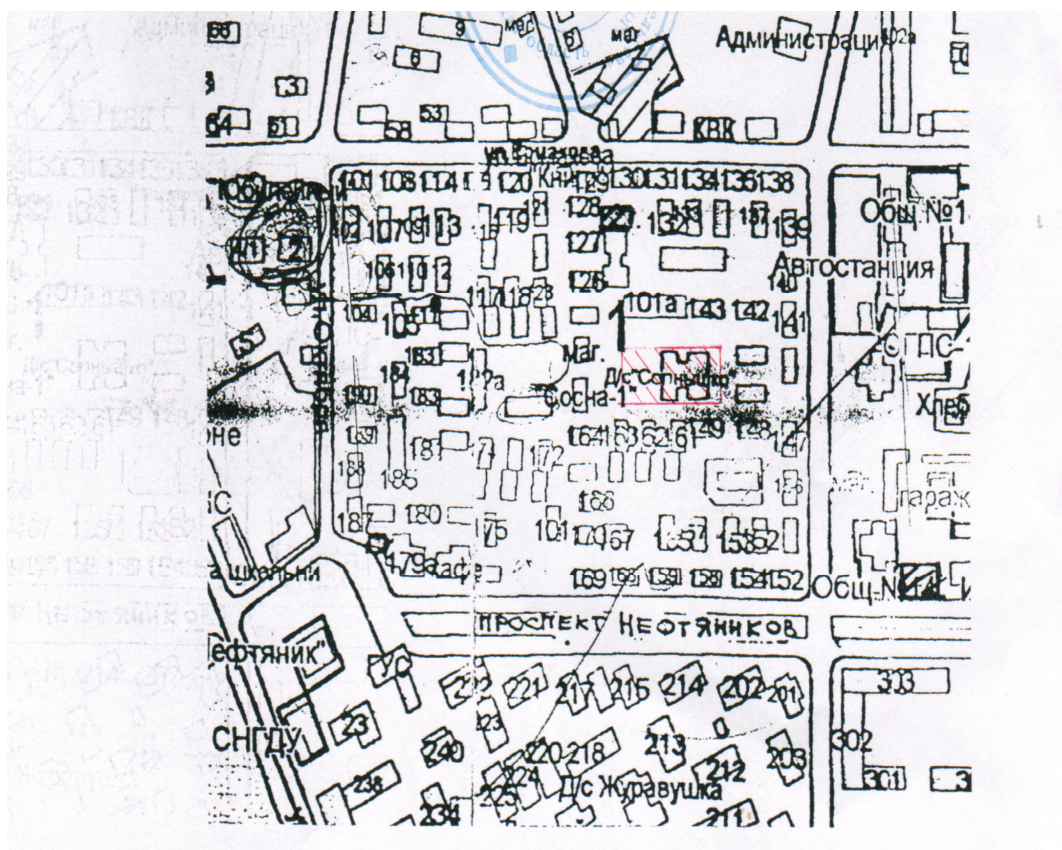


Фото 25 – Душевой поддон оборудован поручнями.

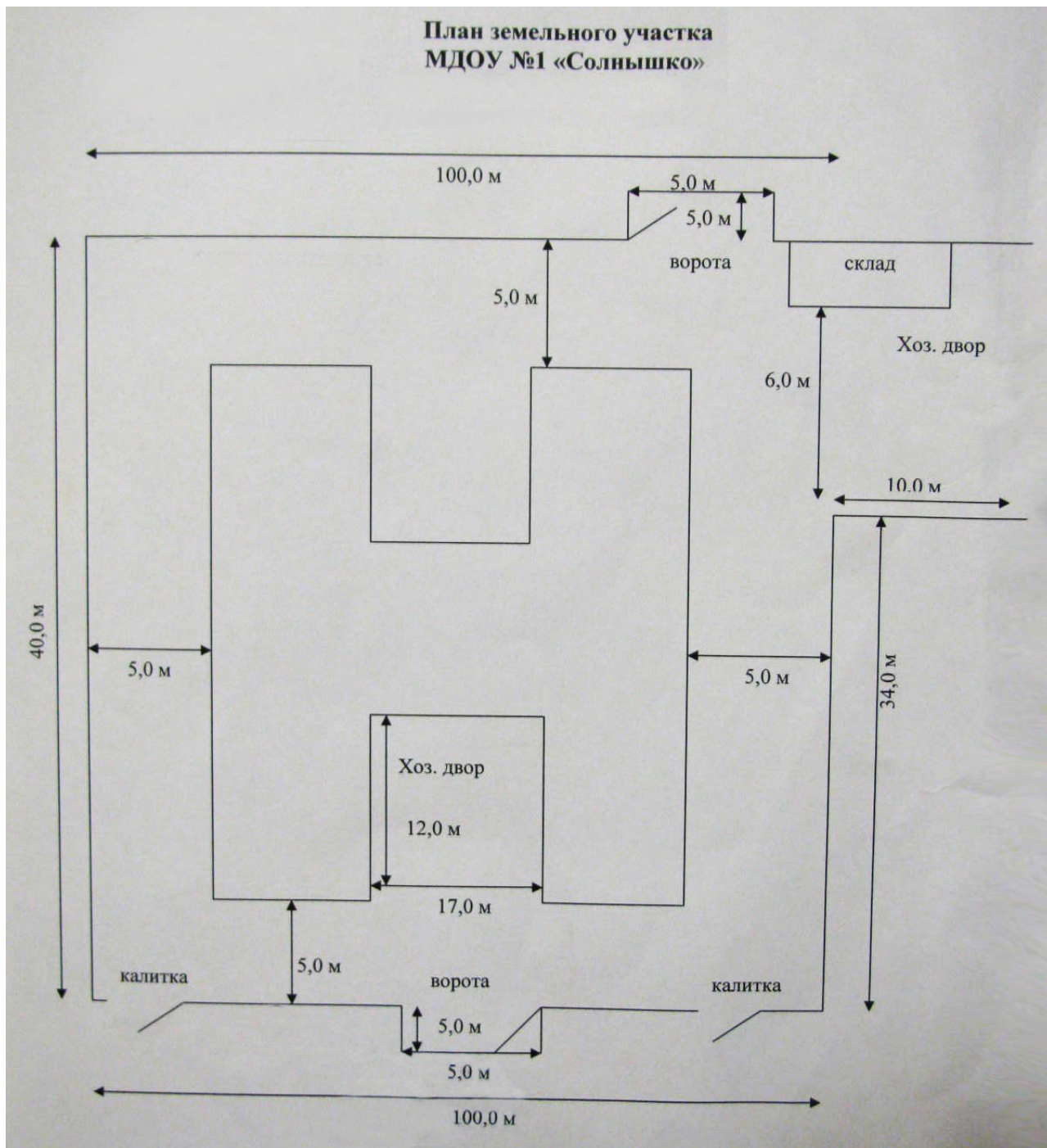


Фото 26 – Подход к унитазу доступен, оборудован поручнями.

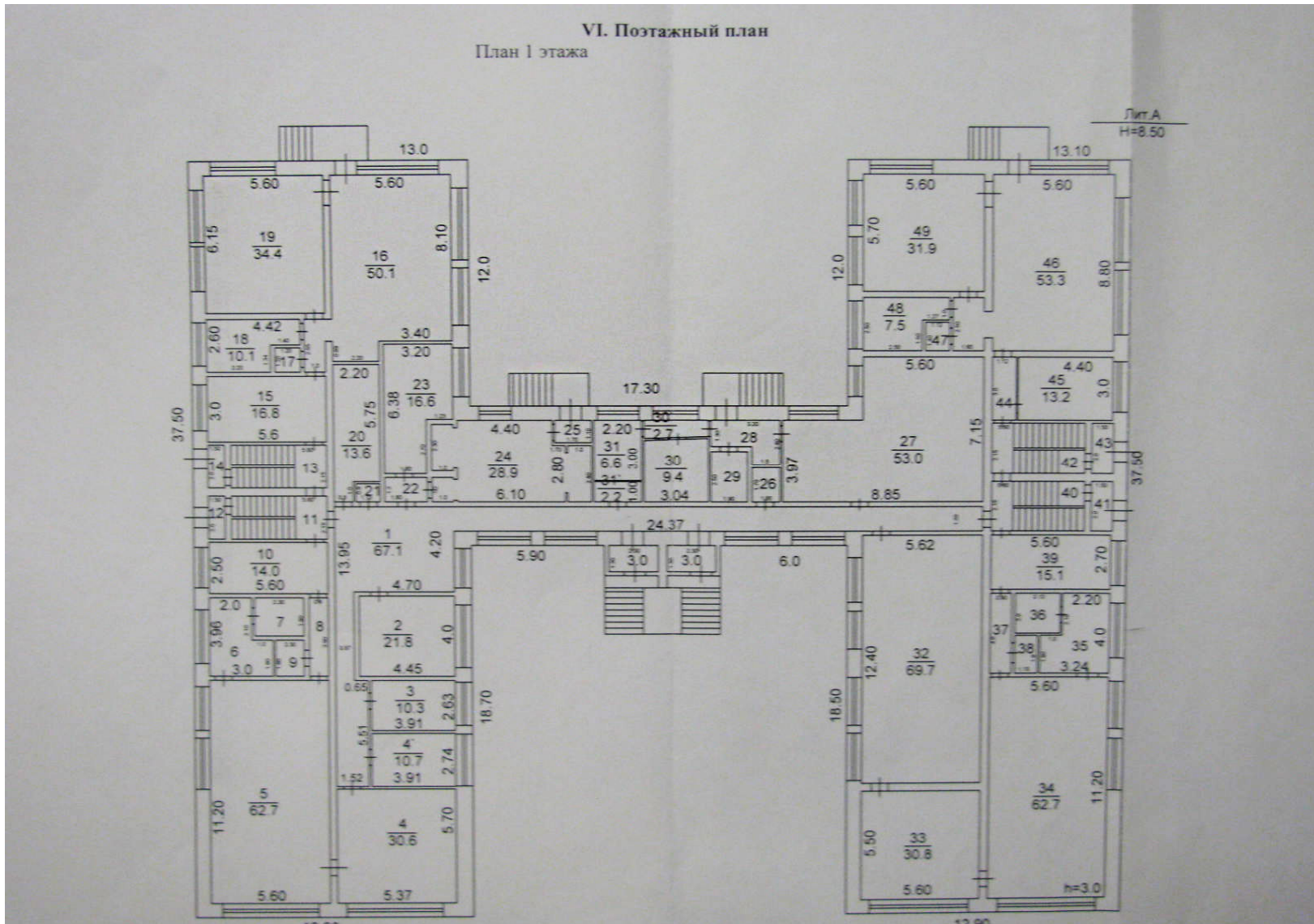
Карта расположения здания и территории МДОУ «ДС №1 «Солнышко».



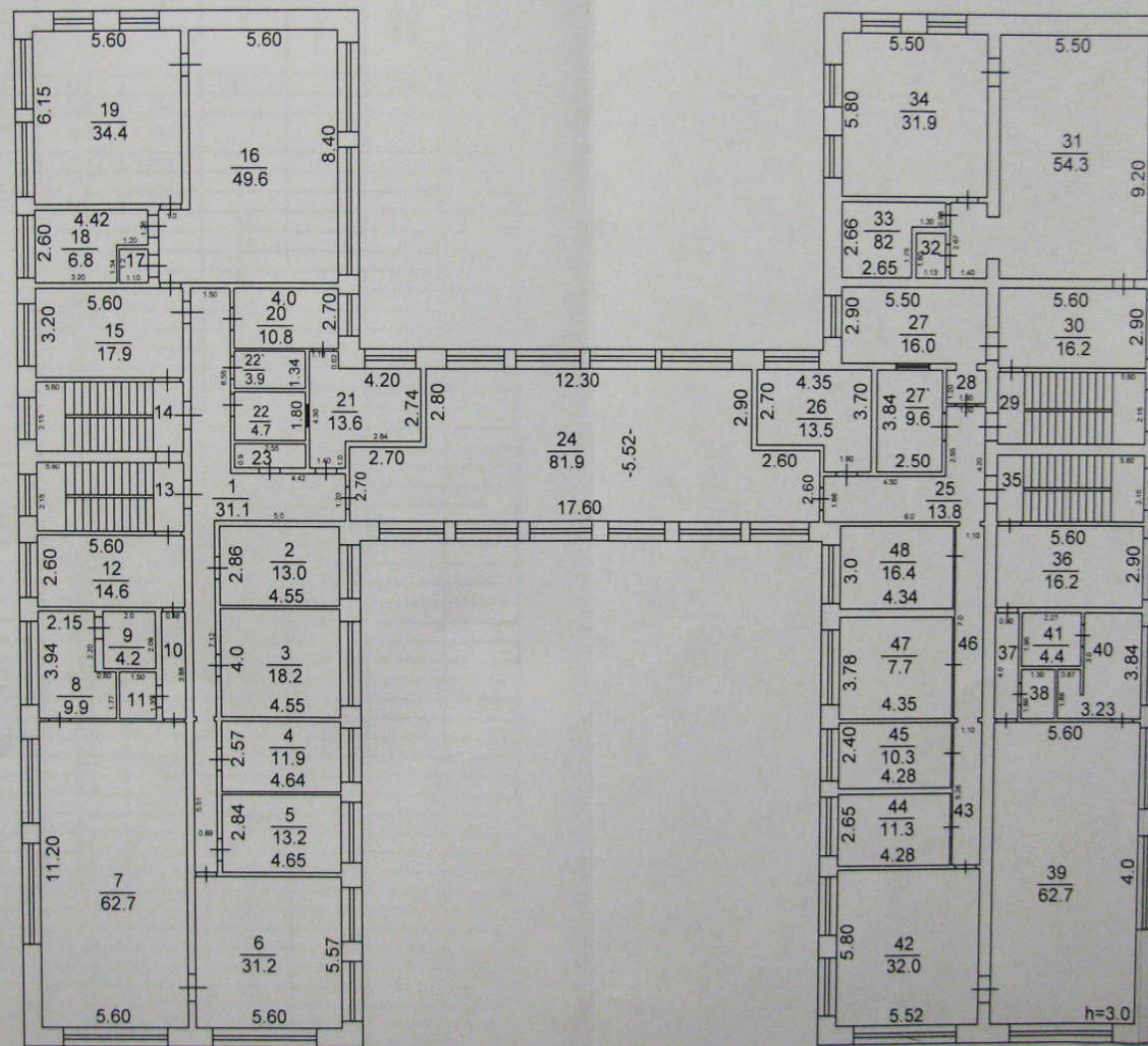
План земельного участка МДОУ «ДС №1 «Солнышко».



Поэтажные планы здания МДОУ «ДС №1 «Солнышко».



План 2 этажа



Поэтажные планы эвакуации из здания МДОУ «ДС №1 «Солнышко».

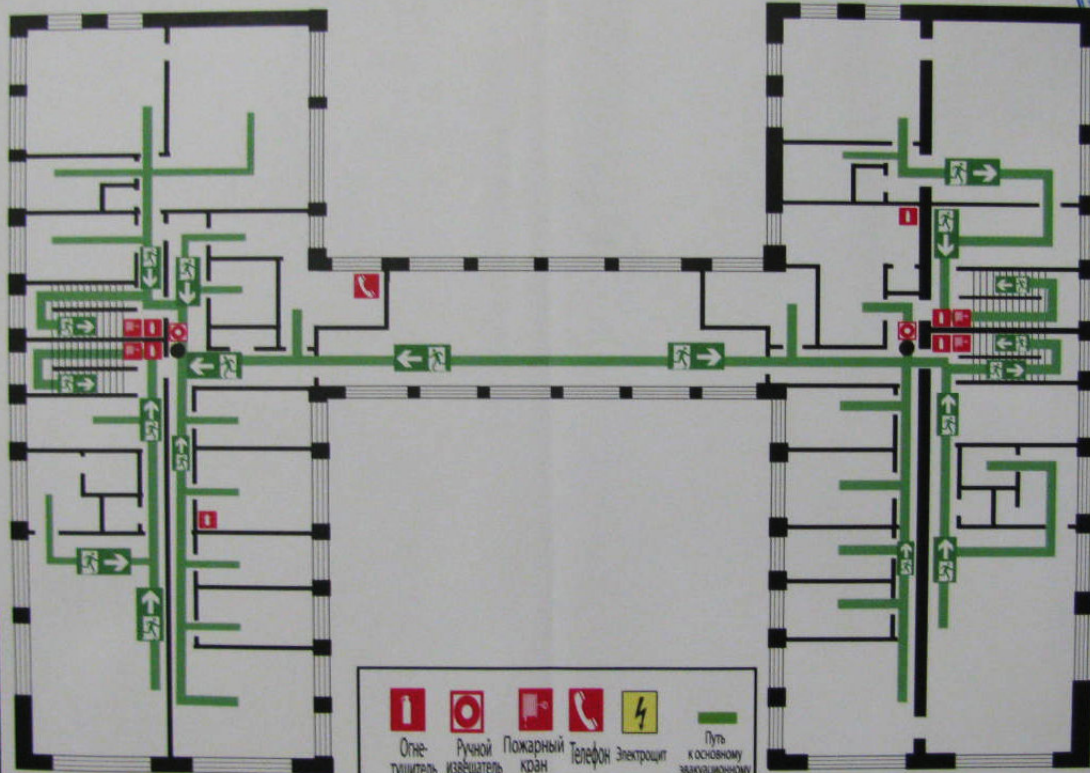


Согласовано:
Начальник ЛЧ-В ОГПС-1
МЧС РФ Томской области
Евтушенко С.М.
2008г.

ПЛАН ЭВАКУАЦИИ

Муниципальное дошкольное образовательное учреждение
д/с «Солнышко» 1 мкр., 145.
2 этаж

Утверждаю:
Заведующий
Тихомирова Т.В.
2008г.



Действия при аварии
Сохранять спокойствие

1 Сообщить по телефону:
• адрес объекта
• что случилось
• имеются ли пострадавшие
• свою фамилию

2 Локализовать аварию:
• предотвратить развитие аварии
• использовать средства защиты
• обозначить место аварии

3 Эвакуировать людей:
• оказать помощь пострадавшим
• ориентироваться по знакам
• взять с собой пострадавших

Огне-тушитель	Ручной извещатель	Пожарный кран	Телефон	Электропит	Путь к основному эвакуационному выходу
Путь к запасному эвакуационному выходу	Аптечка первой медицинской помощи	Эвакуационный выход	Направление движения к эвакуационному выходу	Вы находитесь здесь!	

Действия при пожаре
Сохранять спокойствие

1 Сообщить по телефону:
• адрес объекта
• место возникновения пожара
• свою фамилию
• ориентироваться по знакам направления движения

2 Эвакуировать людей:
• взять с собой пострадавших
• использовать средства против-возопадной защиты
• при необходимости обесточить помещение

3 По возможности принять меры по тушению пожара