

УТВЕРЖДАЮ:

Директор МДОУ «Детский сад Стрежевой»



О.В. Смирнова

2024г.

ПАСПОРТ ДОСТУПНОСТИ

объекта социальной инфраструктуры (ОСИ)

Муниципальное дошкольное образовательное учреждение
«Детский сад городского округа Стрежевой»
Структурное подразделение «Ромашка»

2024 год

УТВЕРЖДАЮ:



Директор МДОУ «Детский сад Стрежевой»
О.В. Смирнова

« » _____ 2024г.

АКТ ОБСЛЕДОВАНИЯ
объекта социальной инфраструктуры
К ПАСПОРТУ ДОСТУПНОСТИ ОСИ
№ 1

г. Стрежевой

_____ 2024г.

1. Общие сведения об объекте

- 1.1. Наименование (вид) объекта: нежилое здание
 1.2. Адрес объекта: 636785 Томская область, г.Стрежевой, 4 мкр.д.432
 1.3. Сведения о размещении объекта:
 - часть здания 2 этажей, 2885,3 кв.м
 - наличие прилегающего земельного участка (имеется)
 1.4. Год постройки здания 1991, последнего капитального ремонта _____ - _____
 1.5. Дата предстоящих плановых ремонтных работ: текущий 2024г.

Сведения об организации, расположенной на объекте

- 1.6. Название организации (учреждения), (полное юридическое наименование – согласно Уставу, краткое наименование) Муниципальное дошкольное образовательное учреждение «Детский сад городского округа Стрежевой» структурное подразделение «Ромашка» (МДОУ «Детский сад Стрежевой» СП «Ромашка»)
 1.7. Юридический адрес организации (учреждения) Томская обл., г.Стрежевой, 3ГГ, дом 25
 Фактический адрес организации (учреждения) Томская обл., г. Стрежевой, 4 мкр, д. 432
 1.8. Основание для пользования объектом: Оперативное управление
 1.9. Форма собственности: муниципальная
 1.10. Территориальная принадлежность: муниципальная
 1.11. Вышестоящая организация: муниципальное казенное учреждение Управления образования Администрации городского округа Стрежевой
 1.12. Адрес вышестоящей организации, другие координаты Томская обл., г. Стрежевой ул. Коммунальная 1/1.

2. Характеристика деятельности организации на объекте (по обслуживанию населения)

- 2.1 Сфера деятельности: образование.
 2.2 Виды оказываемых услуг: дошкольное образование, присмотр и уход
 1.1. 2.3 Форма оказания услуг: на объекте.
 2.4 Категории обслуживаемого населения по возрасту: с 1 до 8 лет.
 2.5 Категории обслуживаемых инвалидов: нет
 2.6 Плановая мощность: 250 детей.
 2.7 Участие в исполнении ИПР инвалида, ребенка-инвалида: нет

3. Состояние доступности объекта

3.1 Путь следования к объекту пассажирским транспортом: до ближайшей к учреждению остановки пассажирского транспорта пр. Нефтяников, д.407 можно добраться маршрутами №1, №3
наличие адаптированного пассажирского транспорта к объекту: нет

3.2 Путь к объекту от ближайшей остановки пассажирского транспорта:

3.2.1 расстояние до объекта от остановки транспорта: -пр. Нефтяников, д.407 – 120м.

3.2.2 время движения (пешком) – 3 мин.

3.2.3 наличие выделенного от проезжей части пешеходного пути: да

3.2.4 Перекрестки: регулируемый

3.2.5 Информация на пути следования к объекту: нет.

3.2.6 Перепады высоты на пути: есть (бордюры). Средняя высота бордюров: 0,08 м.

Их обустройство для инвалидов на коляске: нет.

3.3 Организация доступности объекта для инвалидов – форма обслуживания*

№№ п/п	Категория инвалидов (вид нарушения)	Вариант организации доступности объекта (формы обслуживания)*
1.	Все категории инвалидов и МГН	
	<i>в том числе инвалиды:</i>	
2	передвигающиеся на креслах-колясках	ВНД
3	с нарушениями опорно-двигательного аппарата	ДУ
4	с нарушениями зрения	ВНД
5	с нарушениями слуха	ДУ
6	с нарушениями умственного развития	ДУ

* - указывается один из вариантов: «А», «Б», «ДУ», «ВНД»

3.4 Состояние доступности основных структурно-функциональных зон

№ п/п	Основные структурно-функциональные зоны	Состояние доступности, в том числе для основных категорий инвалидов**	Приложение	
			№ на плане	№ фото
1	Территория, прилегающая к зданию (участок)	ДЧ-И (Г, У), ДУ (К), ВНД (С)		№ 3,4,6,21,23,24
2	Вход (входы) в здание	ДЧ-И (Г, У,О), ВНД (К,С)		№ 1.2.5,10,13,14,1 5,16,18,19.20,26
3	Путь (пути) движения внутри здания (в т.ч. пути эвакуации)	ДЧ-И (Г, О, У), ДУ (К), ВНД (С)	План 1-го этажа	
4	Зона целевого назначения здания (целевого посещения объекта)	ДЧ-И (О, Г, У), ДУ (К), ВНД (С)	План 1-го этажа	
5	Санитарно-гигиенические помещения	ДЧ-И (Г, У), ВНД (К, О, С)	план 1-го этажа (№13-14)	
6	Система информации и связи (на всех зонах)	ВНД		
7	Пути движения к объекту (от остановки транспорта)	ДЧ-И (О, Г, У), ВНД (К, С)		№4, 21,22,23,24,

** Указывается: **ДП-В** - доступно полностью всем; **ДП-И** (К, О, С, Г, У) – доступно полностью избирательно (указать категории инвалидов); **ДЧ-В** - доступно частично всем; **ДЧ-И** (К, О, С, Г, У) – доступно частично избирательно (указать категории инвалидов); **ДУ** - доступно условно, **ВНД** – временно недоступно

3.5. ИТОГОВОЕ ЗАКЛЮЧЕНИЕ о состоянии доступности ОСИ: ДЧИ, ВНД

4. Управленческое решение

4.1. Рекомендации по адаптации основных структурных элементов объекта

№	Основные структурно-функциональные зоны объекта	Рекомендации по адаптации объекта (вид работы)*
1	Территория, прилегающая к зданию (участок)	Ремонт капитальный
2	Вход (входы) в здание	Ремонт капитальный
3	Путь (пути) движения внутри здания (в т.ч. пути эвакуации)	Ремонт капитальный
4	Зона целевого назначения здания (целевого посещения объекта)	Индивидуальное решение с ТСР
5	Санитарно-гигиенические помещения	Ремонт капитальный
6	Система информации на объекте (на всех зонах)	Ремонт текущий
7	Пути движения к объекту (от остановки транспорта)	Ремонт текущий
8	Все зоны и участки	Ремонт капитальный

4.2. Период проведения работ

4.3 Ожидаемый результат (по состоянию доступности) после выполнения работ по адаптации:

1. Территория, прилегающая к зданию: ДЧ-И (О, Г, У), ДУ (К), ВНД (С);
2. Вход (входы) в здание: ДЧ-И (О, Г, У), ВНД (К, С);
3. Путь (пути) движения внутри здания (в т.ч. пути эвакуации): ДЧ-И (Г, О, У), ДУ (К), ВНД (С);
4. Зона целевого назначения здания (целевого посещения объекта): ДЧ-И (О, Г, У), ДУ (К), ВНД (С);
5. Санитарно-гигиенические помещения: ДЧ-И (Г, У), ВНД (К, О, С);
6. Система информации на объекте (на всех зонах): ВНД;
7. Пути движения к объекту (от остановки транспорта): ДЧ-И (О, Г, У), ВНД (К, С).

Оценка результата исполнения программы, плана (по состоянию доступности) _____

4.4. Для принятия решения требуется, не требуется (нужное подчеркнуть):

4.4.1. согласование на Комиссии _____
(наименование Комиссии по координации деятельности в сфере обеспечения доступной среды жизнедеятельности для инвалидов и других МГН)

4.4.2. согласование работ с надзорными органами (в сфере проектирования и строительства, архитектуры, охраны памятников, другое - указать)

4.4.3. техническая экспертиза; разработка проектно-сметной документации;

4.4.4. согласование с вышестоящей организацией (собственником объекта);

4.4.5. согласование с общественными организациями инвалидов: с местной общественной организации людей с ограниченными возможностями «Добродея» г. Стрежевого;

4.4.6. другое _____

Имеется заключение уполномоченной организации о состоянии доступности объекта (наименование документа и выдавшей его организации, дата), прилагается

4.7. Информация может быть размещена (обновлена) на Карте доступности субъекта РФ

<http://zhit-vmeste.ru/map/>
(наименование сайта, портала)

5. Особые отметки

ПРИЛОЖЕНИЯ:

Результаты обследования:

- | | |
|--|----------------|
| 1. Территории, прилегающей к объекту | на <u>3</u> л. |
| 2. Входа (входов) в здание | на <u>3</u> л. |
| 3. Путей движения в здании | на <u>3</u> л. |
| 4. Зоны целевого назначения объекта | на <u>4</u> л. |
| 5. Санитарно-гигиенических помещений | на <u>3</u> л. |
| 6. Системы информации (и связи) на объекте | на <u>3</u> л. |

Результаты фотофиксации на объекте

на 5 л.

Поэтажные планы, технический паспорт

на 10 л.

Другое (в том числе дополнительная информация о путях движения к объекту)

1. Планы – схемы о путях движения к объекту на 3 л.

Председатель Комиссии:

Смирнова О.В., директор МДОУ «Детский сад Стрежевой»



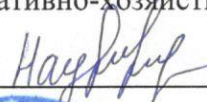
Заместитель председателя:

Тимофеева Т.В., заведующий СП «Ромашка» МДОУ «Детский сад Стрежевой»



Члены комиссии:

1. Наumenко А. В., заместитель заведующего по административно-хозяйственной деятельности СП «Ромашка» МДОУ «Детский сад Стрежевой»



2. Семеница Тамара Александровна, председатель местной общественной организации людей с ограниченными возможностями «Добродей» г. Стрежевого



Управленческое решение согласовано « ____ » _____ 2024 г. (протокол № _____)

Комиссией (название) _____

**I Результаты обследования:
1. Территории, прилегающей к зданию (участка)**

Муниципальное дошкольное образовательное учреждение «Детский сад городского округа Стрежевой»
структурное подразделение «Ромашка», Томская область, г. Стрежевой, 4 мкр. д. 432
Наименование объекта, адрес

№ п/п	Наименование функционально-планировочного элемента	Наличие элемента			Выявленные нарушения и замечания		Работы по адаптации объектов	
		есть/нет	№ на плане	№ фото	Содержание	Значимо для инвалида (категория)	Содержание	Виды работ
1.1	Вход (входы) на территорию	есть	--	3,6, 7	1. Отсутствие элементов информации (п. 4.1.1)	К, О, С, Г, У	Согласно п. 4.1.1 СП 59.13330.2012 «Вход на участок следует оборудовать доступными для МГН, в том числе инвалидов-колясочников, элементами информации об объекте».	Ремонт текущий: 1. Устройство доступных элементов информации
1.2	Путь (пути) движения на территории	есть	--	№ 21, 23, 24	1. Частичное отсутствие бордюрных пандусов, перепад высот в местах съезда на проезжую часть превышает 0,015 м (п. 4.1.8). Высота бордюров и бортовых камней не соответствует нормам. Текущая высота колеблется от 0,06 м до 0,1 м; 2. Частичное отсутствие тактильных средств для слепых (п. 4.1.10).	К, О, С	Согласно п. 4.1.8 СП 59.13330.2012 «При устройстве съездов с тротуара на транспортный проезд уклон должен быть не более 1:12, а около здания и в затесненных местах допускается увеличивать продольный уклон до 1:10 на протяжении не более 10 м. Бордюрные пандусы на пешеходных переходах должны полностью располагаться в пределах зоны, предназначенной для пешеходов, и не должны выступать на проезжую часть. Перепад высот в местах съезда на проезжую часть не должен превышать 0,015 м». п. 4.1.9 «Высоту бордюров по краям пешеходных путей на территории рекомендуется принимать не менее 0,05 м. Перепад высот бордюров, бортовых камней вдоль эксплуатируемых газонов и озелененных площадок, примыкающих к путям пешеходного движения, не должен превышать 0,025 м». п. 4.1.10 «Тактильные средства, выполняющие предупредительную функцию на покрытии пешеходных путей на участке, следует размещать не менее чем за 0,8 м до объекта информации или начала опасного участка, изменения направления движения, входа и т.п. Ширина тактильной полосы принимается в пределах 0,5 - 0,6 м».	Ремонт текущий: 1. Устройство бордюрных пандусов, перепад высот в местах съезда на проезжую часть не должен превышать 0,015 м; 2. Приведение в соответствие с нормами перепадов высот бордюров и бортовых камней; 3. Устройство тактильных средств не целесообразно в связи с климатическими особенностями района.

1.3	Лестница (наружная)	есть		1,2, 10, 13, 14, 15,20	1. Ширина проступей колеблется от 0,27 м до 0,35 м (п. 4.1.12); 2. Краевые ступени лестницы не выделены цветом или фактурой, отсутствуют тактильные полосы (п. 4.1.12); 3. Отсутствие антискользящего покрытия (п. 4.1.12);	К, О	Согласно п. 4.1.12 СП 59.13330.2012 «Для открытых лестниц на перепадах рельефа ширину проступей следует принимать от 0,35 до 0,4 м, высоту подступенка - от 0,12 до 0,15 м. Поверхность ступеней должна иметь антискользящее покрытие и быть шероховатой. Краевые ступени лестничных маршей должны быть выделены цветом или фактурой. Перед открытой лестницей за 0,8 - 0,9 м следует предусматривать предупредительные тактильные полосы шириной 0,3 - 0,5 м. п. 4.1.14 «Наружные лестницы и пандусы должны быть оборудованы поручнями»	Ремонт капитальный: 1. Устройство поручней; 2. Приведение в соответствие с нормами существующей лестницы; 3. Рекомендуются выделить краевые ступени цветом и фактурой; 4. Устройство тактильных полос нецелесообразно в связи с климатическими особенностями района.
1.4	Пандус (наружный)	нет	--	--	1. Отсутствие пандуса, дублирующего лестницы. Требуется для полной адаптации данной зоны (п. 4.1.14)	К	Согласно п. 4.1.14 СП 59.13330.2012 «Лестницы должны дублироваться пандусами или подъемными устройствами. ... Длина марша пандуса не должна превышать 9,0 м, а уклон не круче 1:20»	Ремонт капитальный: 1. Рассмотреть возможность устройства пандуса. До появления пандуса рекомендуется применение аппарелей.
1.5	Автостоянка и парковка	есть	-	-	1. Стоянка (знак) дальше 50 м от входа в здание (п. 4.2.2)	К, О, С, Г, У	Согласно п. 4.2.2 СП 59.13330.2012 «Места для личного автотранспорта инвалидов желательно размещать вблизи входа в предприятие или в учреждение, доступного для инвалидов, но не далее 50 м»	Ремонт текущий: 1. Перенос знака и парковочных мест ближе к входу в здание.
	ОБЩИЕ требования к зоне	есть	--	--	1. Отсутствие средств информации (п. 5.5.3)	К, О, С, Г, У	Согласно п. 5.5.3 СП 59.13330.2012 «Система средств информации зон и помещений (особенно в местах массового посещения), входных узлов и путей движения должна обеспечивать непрерывность информации, своевременное ориентирование и однозначное опознание объектов и мест посещения. Она должна предусматривать возможность получения информации об ассортименте предоставляемых услуг, размещении и назначении функциональных элементов, расположении путей эвакуации, предупреждать об опасностях в экстремальных ситуациях и т.п.»	Ремонт текущий: 1. Устройство доступных элементов информации для всех категорий МГН.

II Заключение по зоне:

Наименование структурно-функциональной зоны	Состояние доступности* (к пункту 3.4 Акта обследования ОСИ)	Приложение		Рекомендации по адаптации (вид работы)** к пункту 4.1 Акта обследования ОСИ
		№ на плане	№ фото	
Территория, прилегающая к зданию (участок)	ДЧ-И (О, Г, У), ДУ (К), ВНД (С)		№ 4,6,21, 23,24	<p>Ремонт капитальный:</p> <ol style="list-style-type: none"> 1. Устройство доступных элементов информации для всех категорий МГН; 2. Устройство бордюрных пандусов на пешеходных дорожках, перепад высот в местах съезда на проезжую часть не должен превышать 0,015 м; 3. Устройство поручней; 4. Приведение в соответствие с нормами существующей наружной лестницы; 5. Рекомендуется выделить краевые ступени цветом и фактурой; 6. Устройство пандуса. До появления пандуса рекомендуется применение аппарелей на наружной лестнице.

* указывается: **ДП-В** - доступно полностью всем; **ДП-И** (К, О, С, Г, У) – доступно полностью избирательно (указать категории инвалидов); **ДЧ-В** - доступно частично всем; **ДЧ-И** (К, О, С, Г, У) – доступно частично избирательно (указать категории инвалидов); **ДУ** - доступно условно, **ВНД** - недоступно

** указывается один из вариантов: не нуждается; ремонт (текущий, капитальный); индивидуальное решение с ТСР; технические решения невозможны – организация альтернативной формы обслуживания

Комментарий к заключению: устройство тактильных средств нецелесообразно в связи с климатическими особенностями района.

I Результаты обследования:
2. Входа (входов) в здание

Муниципальное дошкольное образовательное учреждение «Детский сад городского округа Стрежевой»
структурное подразделение «Ромашка», Томская область, г. Стрежевой, 4 мкр. д. 432
Наименование объекта, адрес

№ п/п	Наименование функционально-планировочного элемента	Наличие элемента			Выявленные нарушения и замечания		Работы по адаптации объектов	
		есть/нет	№ на плане	№ фото	Содержание	Значимо для инвалида (категория)	Содержание	Виды работ
2.1	Лестница (наружная)	есть	-	№ 1,2, 10, 13, 14, 15, 18, 20	1. Ширина первого марша лестницы 4,5 м, отсутствуют дополнительные разделительные поручни (п. 5.1.2); 2. Боковые края лестницы без бортиков для предотвращения соскальзывания трости (п. 5.2.9);	К, О, С, Г, У	<p>Согласно п. 5.1.2 СП 59.13330.2012 «Наружные лестницы и пандусы должны иметь поручни с учетом технических требований к опорным стационарным устройствам по ГОСТ Р 51261. При ширине лестниц на основных входах в здание 4,0 м и более следует дополнительно предусматривать разделительные поручни.</p> <p>п. 5.2.9 «...Боковые края ступеней, не примыкающие к стенам, должны иметь бортики высотой не менее 0,02 м или другие устройства для предотвращения соскальзывания трости или ноги...»</p> <p>п. 5.2.15 «Вдоль обеих сторон всех пандусов и лестниц, а также у всех перепадов высот горизонтальных поверхностей более 0,45 м необходимо устанавливать ограждения с поручнями».</p> <p>п. 4.1.12 «Краевые ступени лестничных маршей должны быть выделены цветом или фактурой.</p> <p>Перед открытой лестницей за 0,8 - 0,9 м следует предусматривать предупредительные тактильные полосы шириной 0,3 - 0,5 м».</p>	<p>Ремонт капитальный:</p> <p>1. Устройство дополнительных поручней;</p> <p>2. Устройство боковых бортиков на лестницах, не примыкающих к стенам;</p> <p>3. Устройство ограждений с поручнями;</p> <p>4. Рекомендуется выделить краевые ступени цветом и фактурой.</p>
2.2	Пандус (наружный)	нет	--	--	1. Отсутствие пандуса (п. 4.1.14)	К	<p>Согласно п. 4.1.14 СП 59.13330.2012 «Лестницы должны дублироваться пандусами...»</p>	<p>Технические решения невозможны</p>
2.3	Входная площадка (перед дверью)	есть	--	№ 10	1. Отсутствие предупреждающих тактильных средств для слепых перед дверями (п. 5.2.3)	К, О, С, Г, У	<p>Согласно п. 5.2.3 СП 59.13330.2012 «Участки пола на путях движения на расстоянии 0,6 м перед дверными проемами и входами на лестницы, а также перед поворотом коммуникационных путей должны иметь тактильные предупреждающие указатели и/или контрастно окрашенную поверхность в соответствии с ГОСТ Р 12.4.026. Рекомендуется предусматривать световые маячки.</p>	<p>Ремонт текущий:</p> <p>1. Рекомендуется нанесение тактильных средств за 0,6 м перед дверными проемами.</p>

						Зоны "возможной опасности" с учетом проекции движения дверного полотна должны быть обозначены контрастной цвету окружающего пространства краской для разметки».		
2.4	Дверь (входная)	есть	--	№ 11, 12	1. Вторые входные двери имеют пороги 0,05 м (п. 5.1.4); 2. Отсутствие контрастной маркировки (п. 5.1.5); 3. Отсутствие фиксаторов в положениях «открыто» и «закрыто» (п. 5.1.6).	К, О, С	<p>Согласно п. 5.1.4 СП 59.13330.2012 «Входные двери должны иметь ширину в свету не менее 1,2 м. ... Наружные двери, доступные для МГН, могут иметь пороги. При этом высота каждого элемента порога не должна превышать 0,014 м».</p> <p>п. 5.1.5 Прозрачные двери на входах и в здании, а также ограждения следует выполнять из ударопрочного материала. На прозрачных полотнах дверей следует предусматривать яркую контрастную маркировку высотой не менее 0,1 м и шириной не менее 0,2 м, расположенную на уровне не ниже 1,2 м и не выше 1,5 м от поверхности пешеходного пути.</p> <p>п. 5.1.6 Входные двери, доступные для входа инвалидов, следует проектировать автоматическими, ручными или механическими. Они должны быть хорошо опознаваемы и иметь символ, указывающий на их доступность. Целесообразно применение автоматических распашных или раздвижных дверей (если они не стоят на путях эвакуации).</p> <p>На путях движения МГН рекомендуется применять двери на петлях одностороннего действия с фиксаторами в положениях "открыто" или "закрыто". Следует также применять двери, обеспечивающие задержку автоматического закрывания дверей, продолжительностью не менее 5 секунд. Следует использовать распашные двери с доводчиком (с усилием 19,5 Нм).</p>	<p>Ремонт капитальный:</p> <p>1. Рекомендуется установка дверей на петлях одностороннего действия с фиксаторами в положениях «открыто» и «закрыто», с порогами высотой не более 0,014м. До замены дверей рекомендуется применение аппарели – накладной конструкции через препятствие для проезда инвалида на кресле-коляске;</p> <p>2. Нанесение контрастной маркировки на прозрачных полотнах дверей.</p>
2.5	Тамбур	есть	--	№ 11	1. Отсутствие предупреждающих тактильных средств для слепых перед дверями (п. 5.2.3)	К, О, С, Г, У	<p>Согласно п. 5.2.3 СП 59.13330.2012 «Участки пола на путях движения на расстоянии 0,6 м перед дверными проемами и входами на лестницы, а также перед поворотом коммуникационных путей должны иметь тактильные предупреждающие указатели и/или контрастно окрашенную поверхность в соответствии с ГОСТ Р 12.4.026. Рекомендуется предусматривать световые маячки».</p>	<p>Ремонт текущий:</p> <p>1. Рекомендуется нанесение тактильных средств за 0,6 м перед дверными проемами.</p>
	ОБЩИЕ требования к зоне	есть	--	--	1. Отсутствие приспособленного для МГН входа в здание (п. 5.1.1).	К, О, С, Г, У	<p>Согласно п.5.1.1 СП 59.13330.2012 «В здании должен быть как минимум один вход, доступный для МГН, с поверхности земли и из каждого доступного для МГН подземного или надземного уровня, соединенного с этим зданием».</p>	<p>Технические решения невозможны - организация помощи сотрудника (На данный момент имеется</p>

										специальное техническое приспособление для подъема по лестнице). Установка кнопки вызова сотрудника при главном входе в здание.
--	--	--	--	--	--	--	--	--	--	--

II Заключение по зоне:

Наименование структурно-функциональной зоны	Состояние доступности* (к пункту 3.4 Акта обследования ОСИ)	Приложение		Рекомендации по адаптации (вид работы)** к пункту 4.1 Акта обследования ОСИ
		№ на плане	№ фото	
Вход (входы) в здание	ДЧ-И (Г, У, О), ВНД (К, С)	-	№ 1, №10	<p>Ремонт капитальный:</p> <ol style="list-style-type: none"> 1. При замене дверей установить двери с порогами высотой не более 0,014м и на петлях одностороннего действия с фиксаторами в положениях «открыто» и «закрыто». До замены дверей рекомендуется применение аппарели – накладной конструкции через препятствие для проезда инвалида на кресле-коляске; 2. Устройство дополнительных поручней на первом марше лестницы входа в здание и поручней с двух сторон на последующем марше; 3. Устройство боковых бортиков на ступенях лестниц, не примыкающих к стенам, для предотвращения соскальзывания трости; 4. Нанесение контрастной маркировки на прозрачных полотнах дверей; 5. Установка кнопки вызова сотрудника при главном входе в здание; 6. Нанесение предупреждающих тактильных средств за 0,6 м перед дверными проемами на входной площадке перед дверью и в тамбуре для лиц с недостатками зрения; 7. Рекомендуется выделить краевые ступени цветом и фактурой.

* указывается: ДП-В - доступно полностью всем; ДП-И (К, О, С, Г, У) – доступно полностью избирательно (указать категории инвалидов); ДЧ-В - доступно частично всем; ДЧ-И (К, О, С, Г, У) – доступно частично избирательно (указать категории инвалидов); ДУ - доступно условно, ВНД - недоступно

** указывается один из вариантов: не нуждается; ремонт (текущий, капитальный); индивидуальное решение с ТСР; технические решения невозможны – организация альтернативной формы обслуживания

Комментарий к заключению: _____

I Результаты обследования:

3. Пути (путей) движения внутри здания (в т.ч. путей эвакуации)

Муниципальное дошкольное образовательное учреждение «Детский сад городского округа Стрежевой»
структурное подразделение «Ромашка», Томская область, г. Стрежевой, 4 мкр. д. 432

Наименование объекта, адрес

№ п/п	Наименование функционально-планировочного элемента	Наличие элемента			Выявленные нарушения и замечания		Работы по адаптации объектов	
		есть/нет	№ на плане	№ фото	Содержание	Значимо для инвалида (категория)	Содержание	Виды работ
3.1	Коридор (вестибюль, зона ожидания, галерея, балкон)	есть		№ —	1. Ширина коридора не менее 1,55 м, но в проходах с мебелью ширина не более 1,1 м (п. 5.2.2);	К	Согласно п. 5.2.2 СП 59.13330.2012 «Ширину прохода в помещении с оборудованием и мебелью следует принимать не менее 1,2 м».	Технические решения невозможны. Рекомендуется выделить отдельную зону оказания услуг, оборудованную для МГН, в фойе первого этажа.
3.2	Лестница (внутри здания)	есть	план 1-го этажа (4) план 2 этажа (14)	№ —	Согласно свода правил СП 59.13330.2012 "СНиП 35-01-2001. Доступность зданий и сооружений для маломобильных групп населения" выявлены следующие замечания: 1. Лестница с открытыми ступенями без подступенка и боковых бортиков (п. 5.2.9); 2. Отсутствие тактильных напольных указателей (п. 5.2.12); 3. Отсутствие поручней с двух сторон на всем продолжении лестницы (п. 5.2.15); 4. Отсутствие рельефных	К, О, С, Г, У	Согласно п. 5.2.9 СП 59.13330.2012 «Боковые края ступеней, не примыкающие к стенам, должны иметь бортики высотой не менее 0,02 м или другие устройства для предотвращения соскальзывания трости или ноги. Ступени лестниц должны быть с подступенком. Применение открытых ступеней (без подступенка) не допускается»; п. 5.2.12 «Следует применять различный по цвету материал ступеней лестниц и горизонтальных площадок перед ними. ... Тактильные напольные указатели перед лестницами следует выполнять по ГОСТ Р 52875»; п. 5.2.15 «Вдоль обеих сторон всех пандусов и лестниц, а также у всех перепадов высот горизонтальных поверхностей более 0,45 м необходимо устанавливать ограждения с поручнями. Поручни следует располагать на высоте 0,9 м (допускается от 0,85 до 0,92 м)»; п. 5.2.16 «На верхней или боковой, внешней по отношению к маршу, поверхности поручней перил должны предусматриваться рельефные обозначения этажей, а также	Ремонт капитальный. Проведение ремонта нецелесообразно, ввиду высоких финансовых затрат и изменения конструкции лестницы. Рекомендуется выделить отдельную зону оказания услуг, оборудованную для МГН, в фойе первого этажа.

					обозначений этажей на поручнях (п. 5.2.16).		предупредительные полосы об окончании перил».	
3.3	Пандус (внутри здания)	нет	--	--	--	К	--	Технические решения невозможны
3.4	Лифт пассажирский (или подъемник)	нет	--	--	--	К, О, С, Г, У	--	Технические решения невозможны
3.5	Дверь	есть	--	№ 10, 11, 12	1. Двери в кабинеты имеют пороги 0,04 м (п. 5.2.4)	К, О, С	Согласно п. 5.2.4 СП 59.13330.2012 «Дверные проемы в помещения, как правило, не должны иметь порогов и перепадов высот пола. При необходимости устройства порогов их высота или перепад высот не должен превышать 0,014 м»	Ремонт капитальный, установка дверей без порогов. До замены дверей рекомендуется применение аппарели – накладной конструкции через препятствие для проезда инвалида на кресле-коляске.
3.6	Пути эвакуации (в т.ч. зоны безопасности)	есть		№ 1,2, 13--20, 26	1. Пути эвакуации невозможно приспособить для своевременной эвакуации всех категорий МГН. Отсутствие зоны безопасности (п. 5.2.27, п. 5.2.29).	К, О, С, Г, У	Согласно п. 5.2.27 СП 59.13330.2012 «Если по расчету невозможно обеспечить своевременную эвакуацию всех МГН за необходимое время, то для их спасения на путях эвакуации следует предусматривать зоны безопасности, в которых они могут находиться до прибытия спасательных подразделений, либо из которых они могут эвакуироваться более продолжительное время и (или) спастись самостоятельно по прилегающей незадымляемой лестничной клетке или пандусу. Предельно допустимые расстояния от наиболее удаленной точки помещения для инвалидов до двери в зону безопасности должны быть в пределах досягаемости за необходимое время эвакуации»; п. 5.2.29 «Зона безопасности должна быть запроектирована в соответствии с требованиями СП 1.13130 в отношении конструктивных решений и применяемых материалов. Зона безопасности должна быть отделена от других помещений и примыкающих коридоров противопожарными преградами, имеющими пределы огнестойкости: стены, перегородки, перекрытия - не менее REI 60, двери и окна - первого типа. Зона безопасности должна быть незадымляемой. При	Ремонт капитальный, следует рассмотреть возможность устройства зоны безопасности, для чего необходима разработка проектной документации.

						пожаре в ней должно создаваться избыточное давление 20 Па при одной открытой двери эвакуационного выхода».	
ОБЩИЕ требования к зоне	есть	--	№ —	1. Часть выключателей находится на высоте 1,6 м от уровня пола (п. 5.4.2).	К, О, С, Г, У	Согласно п. 5.4.2 СП 59.13330.2012 «Выключатели и электророзетки в помещениях следует предусматривать на высоте не более 0,8 м от уровня пола».	Ремонт капитальный, при замене системы электроснабжения следует предусмотреть размещение выключателей и розеток на высоте 0,8 м от уровня пола.

II Заключение по зоне:

Наименование структурно-функциональной зоны	Состояние доступности* (к пункту 3.4 Акта обследования ОСИ)	Приложение		Рекомендации по адаптации (вид работы)** к пункту 4.1 Акта обследования ОСИ
		№ на плане	№ фото	
Путь (пути) движения внутри здания (в т.ч. пути эвакуации)	ДЧ-И (О, Г, У), ДУ (К), ВНД (С)	План 1-го этажа (1, 2,3,4.) План 2 этажа (8,14)	№ —, — —, —, —	<p>Ремонт капитальный:</p> <ol style="list-style-type: none"> 1. При замене дверей установить двери без порогов. До замены дверей рекомендуется применение аппарели – накладной конструкции через препятствие для проезда инвалида на кресле-коляске. 2. При замене системы электроснабжения следует предусмотреть размещение выключателей и розеток на высоте 0,8 м от уровня пола. 3. Поскольку выделяется специальная зона обслуживания в фойе первого этажа, то проведение капитального ремонта лестницы не требуется. 4. Поскольку выделяется специальная зона обслуживания в фойе первого этажа, коридор не входит в путь движения МГН и замечания по нему снимаются. 5. Для слепых в фойе должны быть уложены напольные тактильные покрытия от входа до места обслуживания МГН и для предотвращения падения с лестницы. 6. Зона безопасности для МГН совмещается с местом приема МГН. 7. Зона обслуживания МГН должна быть обозначена соответствующими средствами информации.

* указывается: ДП-В - доступно полностью всем; ДП-И (К, О, С, Г, У) – доступно полностью избирательно (указать категории инвалидов); ДЧ-В - доступно частично всем; ДЧ-И (К, О, С, Г, У) – доступно частично избирательно (указать категории инвалидов); ДУ - доступно условно, ВНД - недоступно

** указывается один из вариантов: не нуждается; ремонт (текущий, капитальный); индивидуальное решение с ТСР; технические решения невозможны – организация альтернативной формы обслуживания

Комментарий к заключению: в связи с невозможностью полного приспособления объекта для нужд МГН применен принцип «разумного приспособления». Для установления возможности совмещения зоны безопасности для МГН и зоны обслуживания МГН необходимо разработать проектную документацию.

I Результаты обследования:
4. Зоны целевого назначения здания (целевого посещения объекта)
Вариант I – зона обслуживания инвалидов

Муниципальное дошкольное образовательное учреждение «Детский сад городского округа Стрежевой»
структурное подразделение «Ромашка», Томская область, г. Стрежевой, 4 мкр. д. 432

Наименование объекта, адрес

№ п/п	Наименование функционально-планировочного элемента	Наличие элемента			Выявленные нарушения и замечания		Работы по адаптации объектов	
		есть/нет	№ на плане	№ фото	Содержание	Значимо для инвалида (категория)	Содержание	Виды работ
4.1	Кабинетная форма обслуживания	есть	-	№ __, __	1. Двери в кабинеты имеют пороги 0,04 м (п. 5.2.4); 2. Не во всех кабинетах достаточно места для беспрепятственного разворота кресла-коляски (т.е. не менее 1,4 м) (п. 5.2.2).	К, О, С	Согласно п. 5.2.4 СП 59.13330.2012 «Дверные проемы в помещения, как правило, не должны иметь порогов и перепадов высот пола. При необходимости устройства порогов их высота или перепад высот не должен превышать 0,014 м». п. 5.2.2 «Подходы к различному оборудованию и мебели должны быть по ширине не менее 0,9 м, а при необходимости поворота кресла-коляски на 90° - не менее 1,2 м. Диаметр зоны для самостоятельного разворота на 180° инвалида на кресле-коляске следует принимать не менее 1,4 м. Глубина пространства для маневрирования кресла-коляски перед дверью при открывании "от себя" должна быть не менее 1,2 м, а при открывании "к себе" - не менее 1,5 м при ширине проема не менее 1,5 м. Ширину прохода в помещении с оборудованием и мебелью следует принимать не менее 1,2 м».	Ремонт капитальный: замена дверей на двери без порогов. До замены дверей рекомендуется применение аппарели – накладной конструкции через препятствие для проезда инвалида на кресле-коляске. В связи с невозможностью приспособить все кабинеты для посещения МГН рекомендуется обустроить зону обслуживания МГН в фойе первого этажа.
4.2	Зальная форма обслуживания	нет	--	--	--	--	--	--
4.3	Прилавочная форма обслуживания	нет	--	--	--	--	--	--

4.4	Форма обслуживания с перемещением по маршруту	нет	--	--	--	--	--	--
4.5	Кабина индивидуального обслуживания	нет	--	--	--	--	--	--
	ОБЩИЕ требования к зоне	есть	--	№ — —	1. Все выключатели находятся на высоте 1,6 м от уровня пола (п. 5.4.2); 2. Отсутствие рельефных дублирующих обозначений помещений (п. 5.5.8).	К, О, С, Г, У	Согласно п. 5.4.2 СП 59.13330.2012 «Выключатели и электророзетки в помещениях следует предусматривать на высоте не более 0,8 м от уровня пола»; п. 5.5.8 «Информирующие обозначения помещений внутри здания должны дублироваться рельефными знаками и размещаться рядом с дверью со стороны дверной ручки и крепиться на высоте от 1,3 до 1,4 м».	Ремонт капитальный: 1. При замене системы электроснабжения установка выключателей и розеток на высоте 0,8 м от уровня пола; 2. Установка дублирующих рельефных обозначений помещений.

II Заключение по зоне:

Наименование структурно-функциональной зоны	Состояние доступности* (к пункту 3.4 Акта обследования ОСИ)	Приложение		Рекомендации по адаптации (вид работы)** к пункту 4.1 Акта обследования ОСИ
		№ на плане	№ фото	
Зона целевого назначения здания (целевого посещения объекта)	ДЧ-И (О, Г, У), ДУ (К), ВНД (С)	1	№ —, —, —	Индивидуальное решение с ТСР: 1. Создание отдельно выделенной зоны обслуживания для МГН в фойе первого этажа. Ремонт капитальный: 1. При замене дверей установить двери без порогов. До замены дверей рекомендуется применение аппарели – накладной конструкции через препятствие для проезда инвалида на кресле-коляске; 2. При замене системы электроснабжения предусмотреть размещение выключателей и розеток на высоте 0,8 м от уровня пола; 3. Установка дублирующих рельефных обозначений помещений.

* указывается: **ДП-В** - доступно полностью всем; **ДП-И** (К, О, С, Г, У) – доступно полностью избирательно (указать категории инвалидов); **ДЧ-В** - доступно частично всем; **ДЧ-И** (К, О, С, Г, У) – доступно частично избирательно (указать категории инвалидов); **ДУ** - доступно условно, **ВНД** - недоступно

** указывается один из вариантов: не нуждается; ремонт (текущий, капитальный); индивидуальное решение с ТСР; технические решения невозможны – организация альтернативной формы обслуживания

Комментарий к заключению: в связи с невозможностью полного приспособления объекта для нужд МГН и в рамках «разумного приспособления» рекомендуется вариант устройства зоны обслуживания оборудованной для МГН в фойе первого этажа.

I Результаты обследования:

**4. Зоны целевого назначения здания (целевого посещения объекта)
Вариант II – места приложения труда**

Наименование функционально-планировочного элемента	Наличие элемента			Выявленные нарушения и замечания		Работы по адаптации объектов	
	есть/нет	№ на плане	№ фото	Содержание	Значимо для инвалида (категория)	Содержание	Виды работ
Место приложения труда	нет	--	--	--	--	--	--

II Заключение по зоне:

Наименование структурно-функциональной зоны	Состояние доступности* (к пункту 3.4 Акта обследования ОСИ)	Приложение		Рекомендации по адаптации (вид работы)** к пункту 4.1 Акта обследования ОСИ
		№ на плане	№ фото	
--	--	--	--	--

* указывается: **ДП-В** - доступно полностью всем; **ДП-И** (К, О, С, Г, У) – доступно полностью избирательно (указать категории инвалидов); **ДЧ-В** - доступно частично всем; **ДЧ-И** (К, О, С, Г, У) – доступно частично избирательно (указать категории инвалидов); **ДУ** - доступно условно, **ВНД** - недоступно

** указывается один из вариантов: не нуждается; ремонт (текущий, капитальный); индивидуальное решение с ТСП; технические решения невозможны – организация альтернативной формы обслуживания

Комментарий к заключению: _____

I Результаты обследования:

4. Зоны целевого назначения здания (целевого посещения объекта)

Вариант III – жилые помещения

Наименование функционально-планировочного элемента	Наличие элемента			Выявленные нарушения и замечания		Работы по адаптации объектов	
	есть/нет	№ на плане	№ фото	Содержание	Значимо для инвалида (категория)	Содержание	Виды работ
Жилые помещения	нет	--	--	--	--	--	--

II Заключение по зоне:

Наименование структурно-функциональной зоны	Состояние доступности* (к пункту 3.4 Акта обследования ОСИ)	Приложение		Рекомендации по адаптации (вид работы)** к пункту 4.1 Акта обследования ОСИ
		№ на плане	№ фото	
--	--	--	--	--

* указывается: **ДП-В** - доступно полностью всем; **ДП-И** (К, О, С, Г, У) – доступно полностью избирательно (указать категории инвалидов); **ДЧ-В** - доступно частично всем; **ДЧ-И** (К, О, С, Г, У) – доступно частично избирательно (указать категории инвалидов); **ДУ** - доступно условно, **ВНД** - недоступно

** указывается один из вариантов: не нуждается; ремонт (текущий, капитальный); индивидуальное решение с ТСП; технические решения невозможны – организация альтернативной формы обслуживания

Комментарий к заключению: _____

**I Результаты обследования:
5. Санитарно-гигиенических помещений**

Муниципальное дошкольное образовательное учреждение «Детский сад городского округа Стрежевой»
структурное подразделение «Ромашка», Томская область, г.Стрежевой, 4мкр. д.432
Наименование объекта, адрес

№ п/п	Наименование функционально-планировочного элемента	Наличие элемента			Выявленные нарушения и замечания		Работы по адаптации объектов	
		есть/нет	№ на плане	№ фото	Содержание	Значимо для инвалида (категория)	Содержание	Виды работ
5.1	Туалетная комната	есть	план 1-го этажа план 2-го этажа	№ — — —	<p>1. Туалетная комната не соответствует требованиям универсальной кабины, доступной для всех категорий граждан (размеры кабины, отсутствие крючков, поручней, штанг, поворотных или откидных сидений, двухсторонней связи с дежурным, аварийного освещения) (п. 5.3.3);</p> <p>2. Порог высотой в 0,03 м (п. 5.2.4).</p>	К, О, С, Г, У	<p>Согласно п. 5.3.3 СП 59.13330.2012 «Доступная кабина в общей уборной должна иметь размеры в плане не менее, м: ширина - 1,65, глубина - 1,8, ширина двери - 0,9. В кабине рядом с унитазом следует предусматривать пространство не менее 0,75 м для размещения кресла-коляски, а также крючки для одежды, костылей и других принадлежностей. В кабине должно быть свободное пространство диаметром 1,4 м для разворота кресла-коляски. Двери должны открываться наружу.</p> <p>В универсальной кабине и других санитарно-бытовых помещениях, предназначенных для пользования всеми категориями граждан, в том числе инвалидов, следует предусматривать возможность установки откидных опорных поручней, штанг, поворотных или откидных сидений. Размеры универсальной кабины в плане не менее, м: ширина - 2,2, глубина - 2,25.</p> <p>Один из писсуаров следует располагать на высоте от пола не более 0,4 м или применять писсуар вертикальной формы. Следует применять унитазы, имеющие опору для спины»;</p> <p>п. 5.2.4 «Дверные проемы в помещения, как правило, не должны иметь порогов и перепадов высот пола. При необходимости устройства порогов их высота или перепад высот не должен превышать 0,014 м».</p>	<p>Ремонт капитальный:</p> <p>1. рекомендуется приспособление под универсальную кабину с/у на 1-м этаже;</p> <p>2. установка двери без порога. До замены двери рекомендуется применение аппарели – накладной конструкции через препятствие для проезда инвалида на кресле-коляске.</p>

5.2	Душевая/ ванная комната	нет	--	--	--	--	--	--
5.3	Бытовая комната (гардеробная)	нет	--	--	--	--	--	--
	ОБЩИЕ требования к зоне	есть	--	№ — —	1. Отсутствие универсальной кабины, доступной для всех категорий граждан (п. 5.3.1); 2. Отсутствие информирующих обозначений помещения, связи с дежурным персоналом, светового оповещателя (п. 5.3.6); 3. Выключатели и розетки находятся на высоте 1,6 м от уровня пола (п. 5.4.2).	К, О, С, Г, У	Согласно п. 5.3.1 СП 59.13330.2012 «Во всех зданиях, где имеются санитарно-бытовые помещения, должны быть предусмотрены специально оборудованные для МГН универсальные кабины в уборных»; п. 5.3.6 «У дверей санитарно-бытовых помещений или доступных кабин (уборная, душевая, ванная и т.п.) следует предусматривать специальные знаки (в том числе рельефные) на высоте 1,35 м. Доступные кабины должны быть оборудованы системой тревожной сигнализации, обеспечивающей связь с помещением постоянного дежурного персонала (поста охраны или администрации объекта). Над входом в доступные кабины рекомендуется устанавливать световые мигающие оповещатели, срабатывающие при нажатии тревожной кнопки»; п. 5.4.2 «Выключатели и электророзетки в помещениях следует предусматривать на высоте не более 0,8 м от уровня пола».	Ремонт капитальный. Рекомендуются следующие виды работ: 1. приспособление с/у на 1-м этаже под универсальную кабину для МГН; 2. установить информирующие обозначения возле двери на высоте 1,35 м, связь с дежурным персоналом, световой оповещатель; 3. при замене системы электроснабжения предусмотреть размещение выключателей и розеток на высоте 0,8 м от уровня пола.

II Заключение по зоне:

Наименование структурно-функциональной зоны	Состояние доступности* (к пункту 3.4 Акта обследования ОСИ)	Приложение		Рекомендации по адаптации (вид работы)** к пункту 4.1 Акта обследования ОСИ
		№ на плане	№ фото	
Санитарно-гигиенические помещения	ДЧ-И (Г, У), ВНД (К, О, С)	план 1-го этажа план 2-го этажа	№ —, — —	Ремонт капитальный: 1. Приспособление с/у на 1-м этаже под универсальную кабину для МГН согласно требованиям свода правил СП 59.13330.2012 "СНиП 35-01-2001. Доступность зданий и сооружений для маломобильных групп населения"; 2. При замене системы электроснабжения предусмотреть размещение выключателей и розеток на высоте 0,8 м от уровня пола; 3. Установить информирующие обозначения возле двери на высоте 1,35 м, связь с дежурным персоналом, световой оповещатель;

				4. При замене двери установить дверь без порогов. До замены двери рекомендуется применение аппарели – накладной конструкции через препятствие для проезда инвалида на кресле-коляске.
--	--	--	--	---

* указывается: **ДП-В** - доступно полностью всем; **ДП-И** (К, О, С, Г, У) – доступно полностью избирательно (указать категории инвалидов); **ДЧ-В** - доступно частично всем; **ДЧ-И** (К, О, С, Г, У) – доступно частично избирательно (указать категории инвалидов); **ДУ** - доступно условно, **ВНД** - недоступно

** указывается один из вариантов: не нуждается; ремонт (текущий, капитальный); индивидуальное решение с ТСР; технические решения невозможны – организация альтернативной формы обслуживания

Комментарий к заключению: _____

**I Результаты обследования:
6. Системы информации на объекте**

Муниципальное дошкольное образовательное учреждение «Детский сад городского округа Стрежевой»
структурное подразделение «Ромашка», Томская область, г.Стрежевой, 4мкр. д.432
Наименование объекта, адрес

№ п/п	Наименование функционально-планировочного элемента	Наличие элемента			Выявленные нарушения и замечания		Работы по адаптации объектов	
		есть/нет	№ на плане	№ фото	Содержание	Значимо для инвалида (категория)	Содержание	Виды работ
6.1	Визуальные средства	нет	№	№	<p>1. Отсутствие визуальных средств на пути следования МГН от остановок до здания администрации (п. 5.5.3);</p> <p>2. отсутствуют обозначения места приема МГН, с/у для МГН (п. 5.5.3, п. 5.3.6, п. 5.5.4).</p>	К, О, Г, У	<p>Согласно п. 5.5.3 СП 59.13330.2012 «Система средств информации зон и помещений (особенно в местах массового посещения), входных узлов и путей движения должна обеспечивать непрерывность информации, своевременное ориентирование и однозначное опознание объектов и мест посещения. Она должна предусматривать возможность получения информации об ассортименте предоставляемых услуг, размещении и назначении функциональных элементов, расположении путей эвакуации, предупреждать об опасностях в экстремальных ситуациях и т.п.»;</p> <p>п. 5.3.6 «У дверей санитарно-бытовых помещений или доступных кабин (уборная, душевая, ванная и т.п.) следует предусматривать специальные знаки (в том числе рельефные) на высоте 1,35 м. Доступные кабины должны быть оборудованы системой тревожной сигнализации, обеспечивающей связь с помещением постоянного дежурного персонала (поста охраны или администрации объекта).</p> <p>Над входом в доступные кабины рекомендуется устанавливать световые мигающие оповещатели, срабатывающие при нажатии тревожной кнопки»;</p> <p>п. 5.5.4 «Визуальная информация должна располагаться на контрастном фоне с размерами знаков, соответствующими расстоянию рассмотрения, быть увязана с художественным решением интерьера и располагаться на высоте не менее 1,5 м и не более 4,5 м от уровня пола».</p>	<p>Ремонт текущий:</p> <p>1. Рекомендуется установка средств визуальной информации на путях следования МГН от остановок до здания и в самом здании для обеспечения непрерывности информации, своевременного ориентирования и однозначного опознания объектов и мест посещения.</p>

6.2	Акустические средства	нет	--	--	1. Отсутствие акустических средств (п. 5.5.6)	С	<p>п. 5.5.6 СП 59.13330.2012 «В вестибюлях общественных зданий следует предусматривать установку звуковых информаторов по типу телефонов-автоматов, которыми могут пользоваться посетители с недостатками зрения».</p>	<p>Индивидуальное решение с ТСР:</p> <p>1. рекомендуется установка звуковых информаторов.</p>
6.3	Тактильные средства	нет	--	--	<p>1. Отсутствие тактильных напольных указателей и цветowych маркировок ступеней (п. 5.2.12);</p> <p>2. Отсутствие рельефных обозначений (п. 5.2.16, п. 5.5.8);</p> <p>3. Отсутствие тактильной направляющей полосы на основном пути движения (п. 7.1.8)</p>	С	<p>п. 5.2.12 СП 59.13330.2012 «Следует применять различный по цвету материал ступеней лестниц и горизонтальных площадок перед ними.</p> <p>Тактильные напольные указатели перед лестницами следует выполнять по ГОСТ Р 52875»;</p> <p>п. 5.2.16 «На верхней или боковой, внешней по отношению к маршу, поверхности поручней перил должны предусматриваться рельефные обозначения этажей, а также предупредительные полосы об окончании перил»;</p> <p>п. 5.5.8 «Информирующие обозначения помещений внутри здания должны дублироваться рельефными знаками и размещаться рядом с дверью со стороны дверной ручки и крепиться на высоте от 1,3 до 1,4 м»;</p> <p>п. 7.1.8 «При входах в здания массового посещения (вокзалы всех видов транспорта, учреждения социального назначения, торговые предприятия, административно-управленческие учреждения, многофункциональные комплексы и т.п.) для инвалидов по зрению должна быть установлена информационная мнемосхема (тактильная схема движения), отображающая информацию о помещениях в здании, не мешающая основному потоку посетителей. Она должна размещаться с правой стороны по ходу движения на удалении от 3 до 5 м. На основных путях движения следует предусмотреть тактильную направляющую полосу с высотой рисунка не более 0,025 м».</p>	<p>Ремонт текущий.</p> <p>Рекомендуются следующие виды работ:</p> <p>1. нанесение цветowych маркировок ступеней и установка тактильных напольных указателей;</p> <p>2. установка дублирующих рельефных обозначений помещений и этажей;</p> <p>3. нанесение тактильной направляющей полосы.</p>
	ОБЩИЕ требования к зоне	есть	--	--	<p>1. Отсутствие световой сигнализации, дублирующей звуковую (п. 5.5.2);</p> <p>2. Отсутствие информаторов для посетителей с недостатками зрения и дефектами слуха (п. 5.5.6).</p>	К, О, С, Г, У	<p>п. 5.5.2 СП 59.13330.2012 «Системы средств информации и сигнализации об опасности, размещаемые в помещениях (кроме помещений с мокрыми процессами), предназначенных для пребывания всех категорий инвалидов и на путях их движения, должны быть комплексными и предусматривать визуальную, звуковую и тактильную информацию с указанием направления движения и мест получения услуги. Они должны соответствовать требованиям ГОСТ Р 51671, ГОСТ Р 51264, а также учитывать требования СП 1.13130»;</p> <p>п. 5.5.6 «В вестибюлях общественных зданий следует предусматривать установку звуковых информаторов по типу телефонов-автоматов, которыми могут пользоваться посетители с недостатками зрения, и текстофонов для посетителей с дефектами слуха».</p>	<p>Ремонт текущий:</p> <p>1. рекомендуется установка световой сигнализации синхронно дублирующей звуковую;</p> <p>2. рассмотреть возможность установки звуковых информаторов по типу телефонов-автоматов, для посетителей с недостатками зрения, и текстофонов для посетителей с дефектами слуха.</p>

II Заключение по зоне:

Наименование структурно-функциональной зоны	Состояние доступности* (к пункту 3.4 Акта обследования ОСИ)	Приложение		Рекомендации по адаптации (вид работы)** к пункту 4.1 Акта обследования ОСИ
		№ на плане	№ фото	
Системы информации на объекте	ВНД	№	№	<p>Ремонт текущий:</p> <ol style="list-style-type: none"> 1. Установка средств визуальной информации на всем пути следования МГН (от остановок до здания администрации и в самом здании); 2. Установка цветowych маркировок ступеней и тактильных напольных указателей для предотвращения падения с лестницы; 3. Нанесение тактильной направляющей полосы на основных направлениях движения для посетителей с недостатками зрения; 4. Установка дублирующих рельефных обозначений помещений и этажей; 5. Установка световой сигнализации, синхронно дублирующей звуковую сигнализацию; 6. Установка во вновь оборудованном с/у и зоне безопасности системы двухсторонней связи; 7. Рассмотреть возможность установки звуковых информаторов по типу телефонов-автоматов, для посетителей с недостатками зрения, и текстофонов для посетителей с дефектами слуха.

* указывается: **ДП-В** - доступно полностью всем; **ДП-И** (К, О, С, Г, У) – доступно полностью избирательно (указать категории инвалидов); **ДЧ-В** - доступно частично всем; **ДЧ-И** (К, О, С, Г, У) – доступно частично избирательно (указать категории инвалидов); **ДУ** - доступно условно, **ВНД** - недоступно

** указывается один из вариантов: не нуждается; ремонт (текущий, капитальный); индивидуальное решение с ТСР; технические решения невозможны – организация альтернативной формы обслуживания

Комментарий к заключению: возможно применение тактильных средств на самоклеящейся основе.

к Акту обследования ОСИ к паспорту доступности ОСИ
№ _____ от _____ 2024 г.

Материалы фотофиксации путей движения к объекту (от остановки транспорта),
территории, прилегающей к зданию, и входов в здании

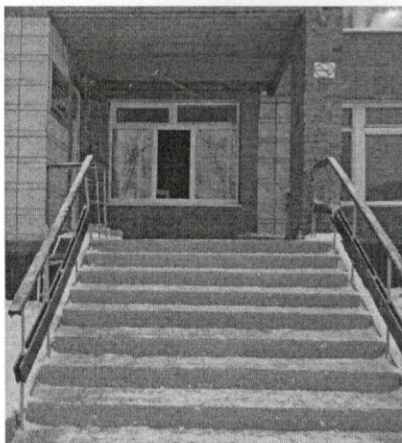


Фото №1 Лестница наружная на территории группы на 1-этаж

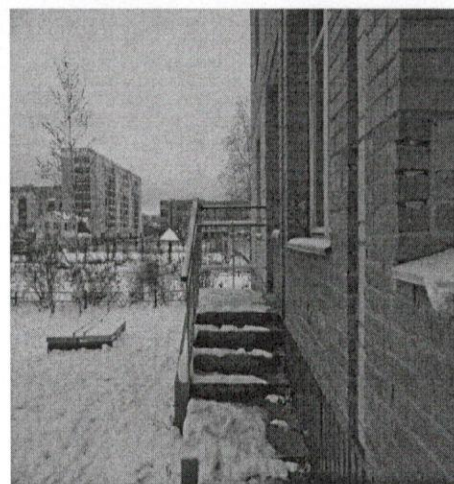


Фото №2 Запасной выход с прилегающий к зданию



Фото №3 Въезд на территорию для пожарной стороны дома №406



Фото № 4 Не регулированный техники со пешеходный переход на территорию

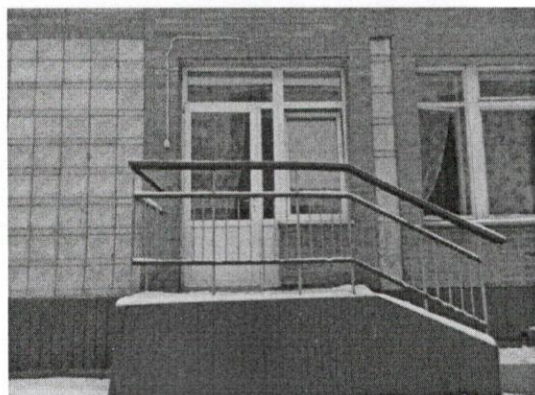


Фото №5 запасной выход с группы 1-этаж



Фото №6 Вход на территорию со стороны дома № 407



Фото №7 Вход на территорию со стороны дома №407



Фото №8 Путь движения к входу со стороны дома №407



Фото №8 Путь движения №1 к входу №2 Со стороны дома №407

Фото №9 Путь движения №2 к входу Со стороны дома №407



Фото №10 Лестница наружная на территории прилегающий к зданию

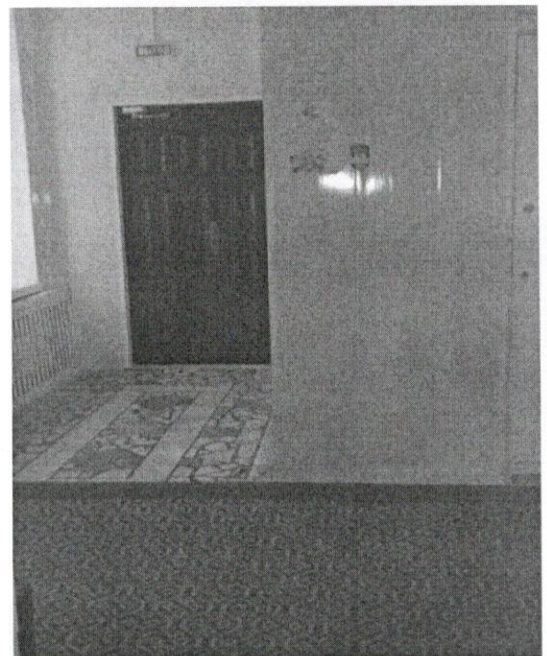


Фото №11 Фойе



Фото №11 Входная дверь Тамбур

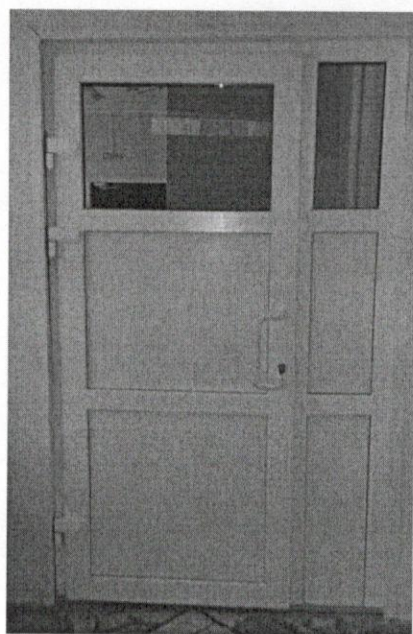


Фото № 12 Дверь входная



Фото №13 Запасной выход с группы 1-этаж
группы 1-этаж

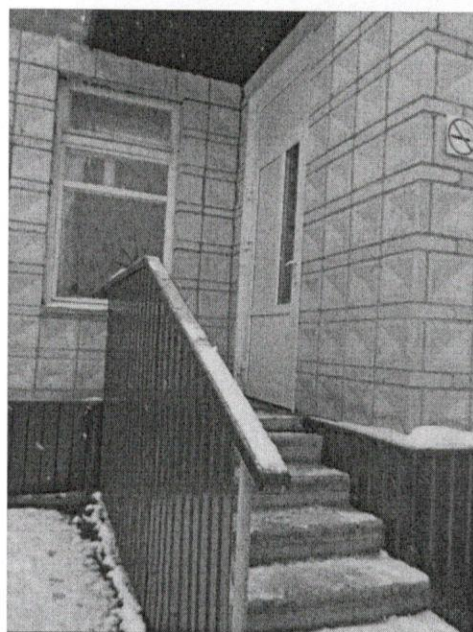


Фото №14 Запасной выход с

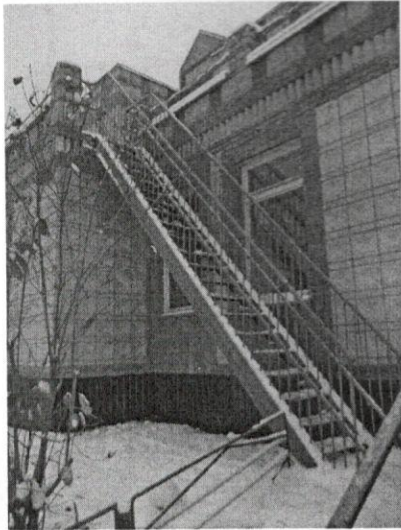


Фото №15 Запасной выход группы 2-этаж

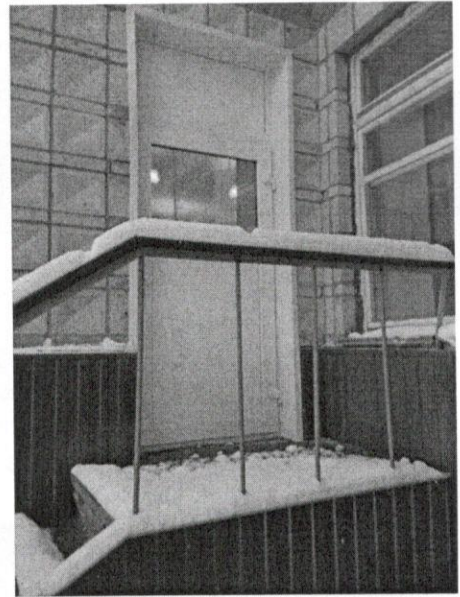


Фото №16 Запасной выход группы 1-этаж

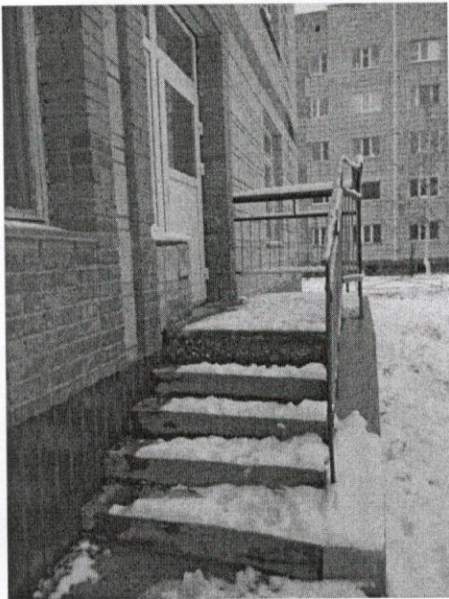


Фото №17 запасной выход группы 1-этаж

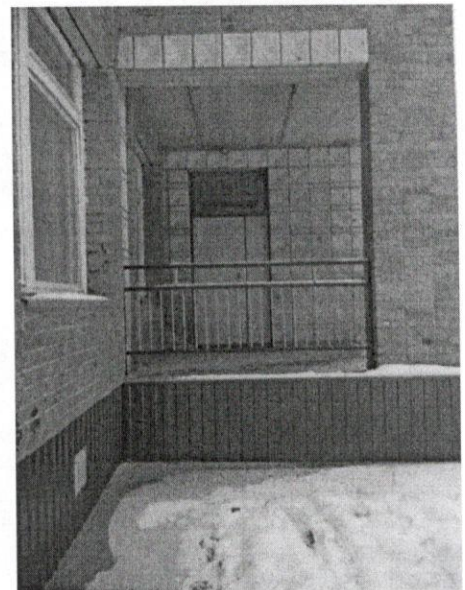


Фото №18 запасной выход 1-этаж

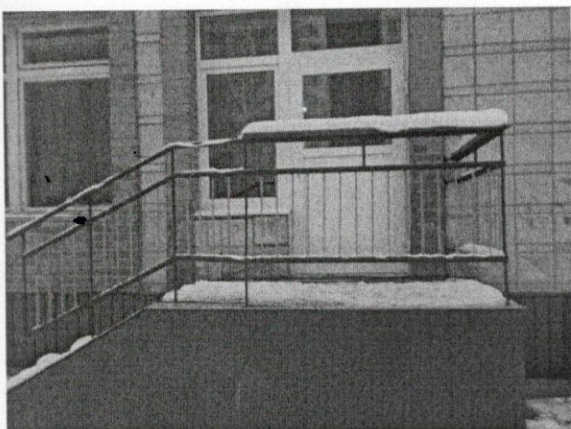


Фото №19 запасной выход группы 1-этаж

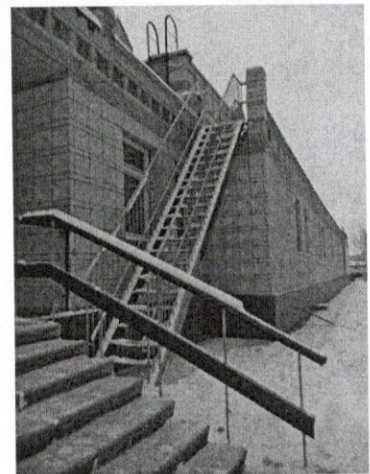


Фото №20 запасной выход группы 2-этаж

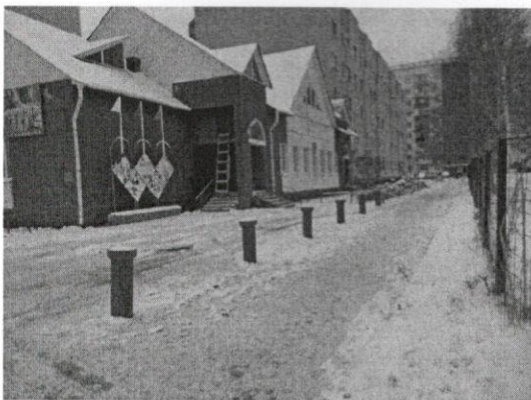


Фото №21 Путь движения на территорию со стороны д.434

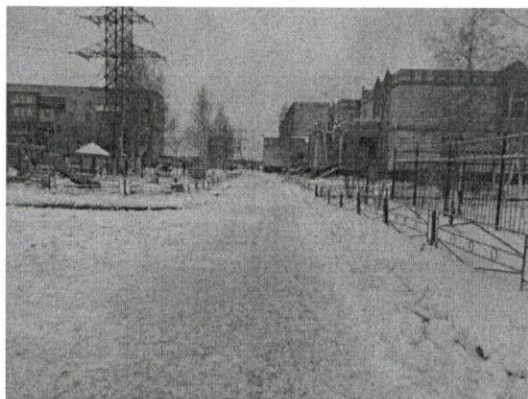


Фото № 22 Путь движения к центральному входу

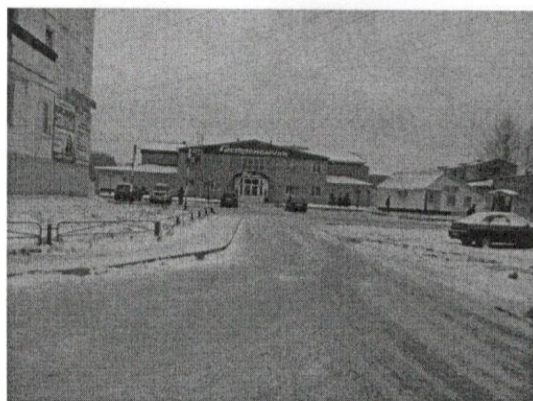


Фото №23 Перекресток с пешеходным переходом

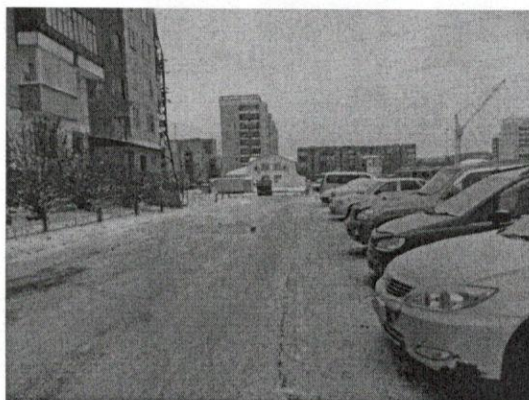


Фото №24 Путь движения со стороны д.406



Фото №25 Вход №3 и въезд на территорию со стороны д.434



Фото №26 Запасной выход с группы

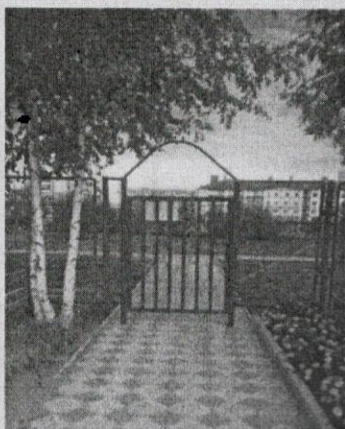
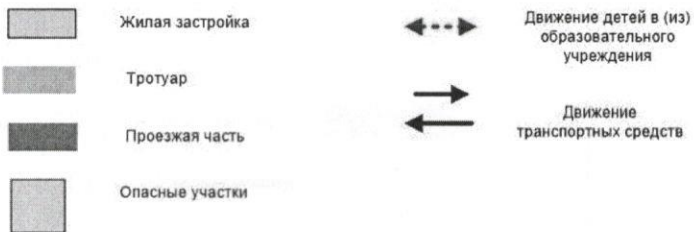
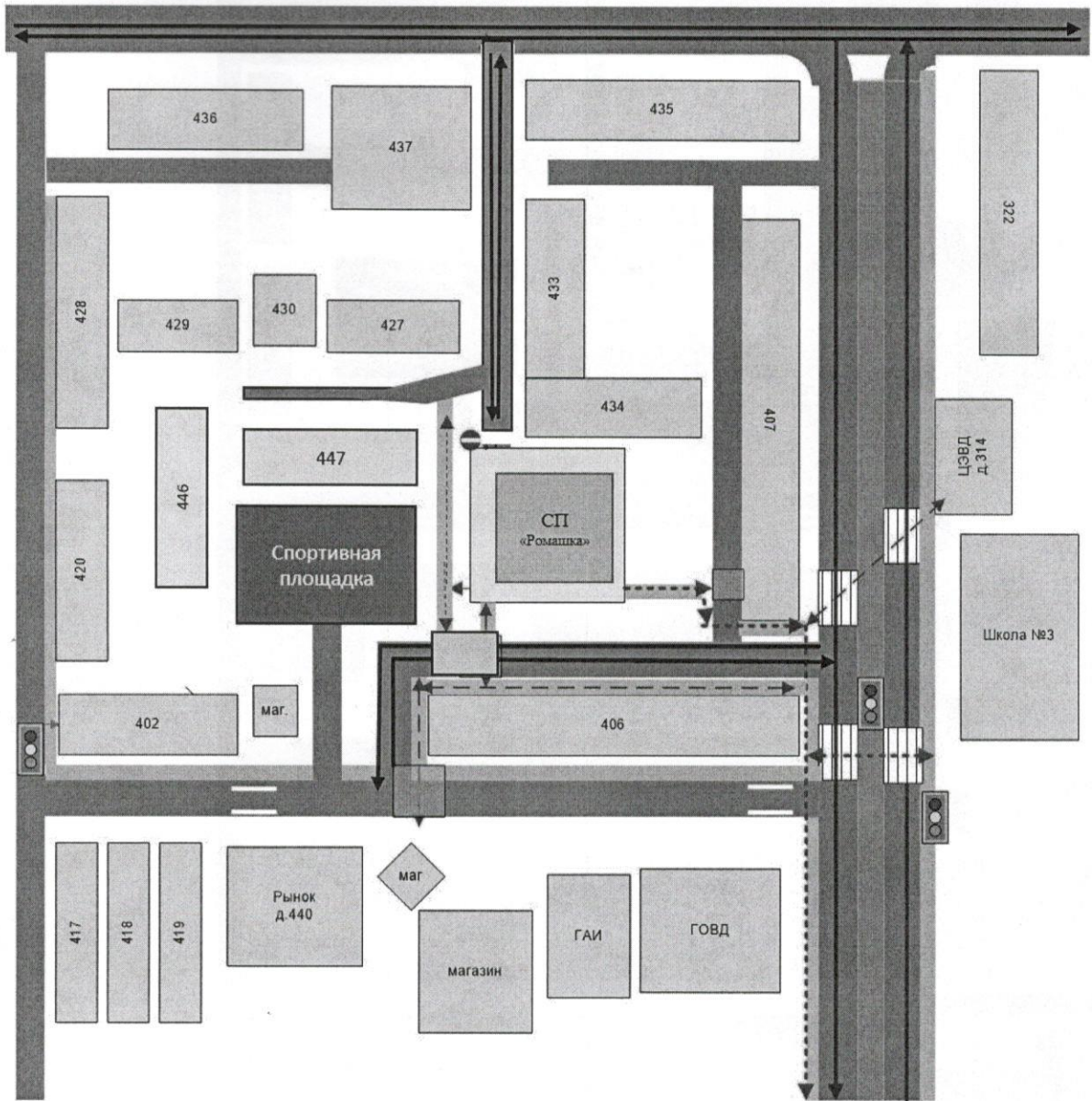


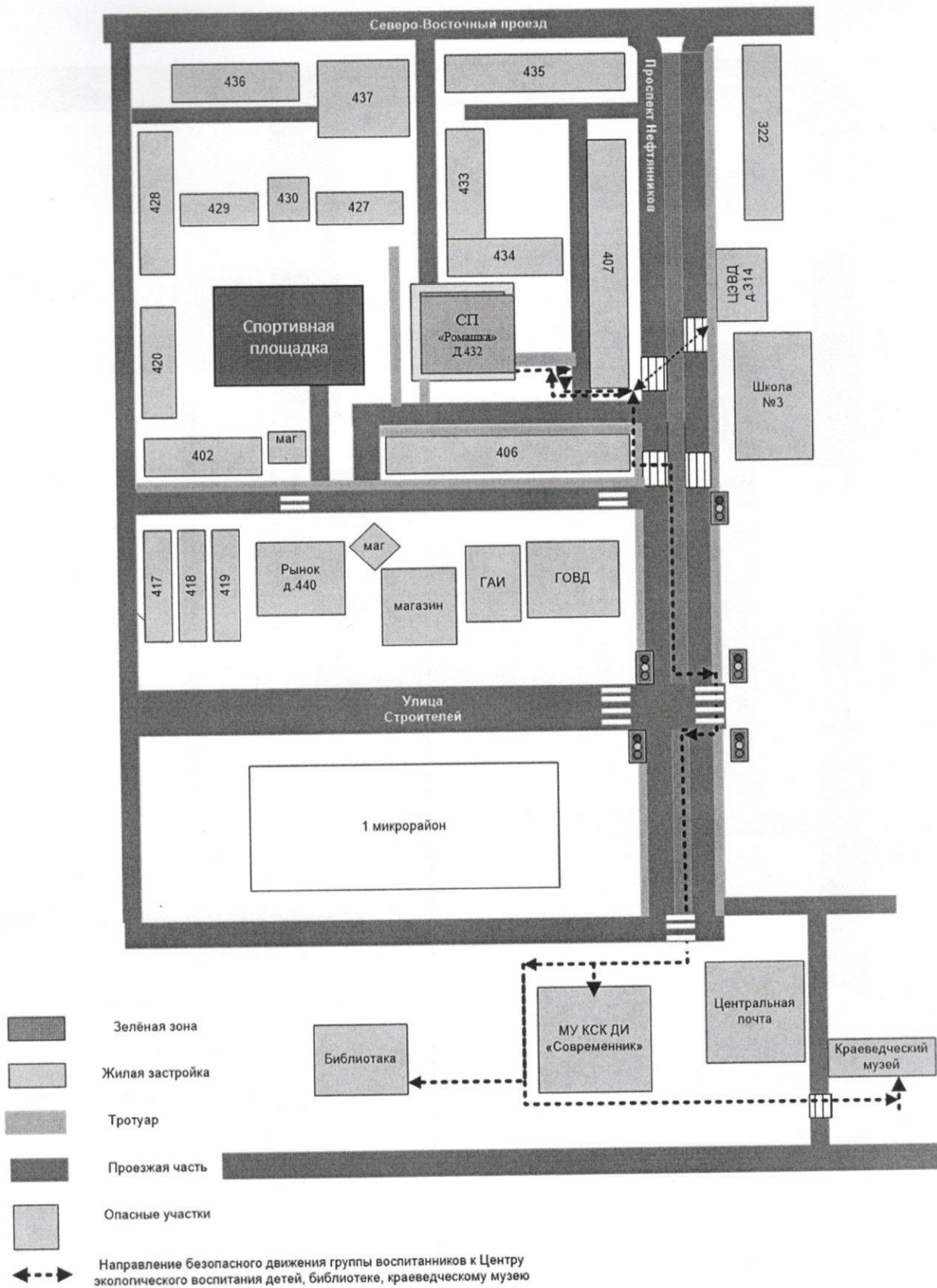
Фото №27 Вход №1 на территорию

План-схемы

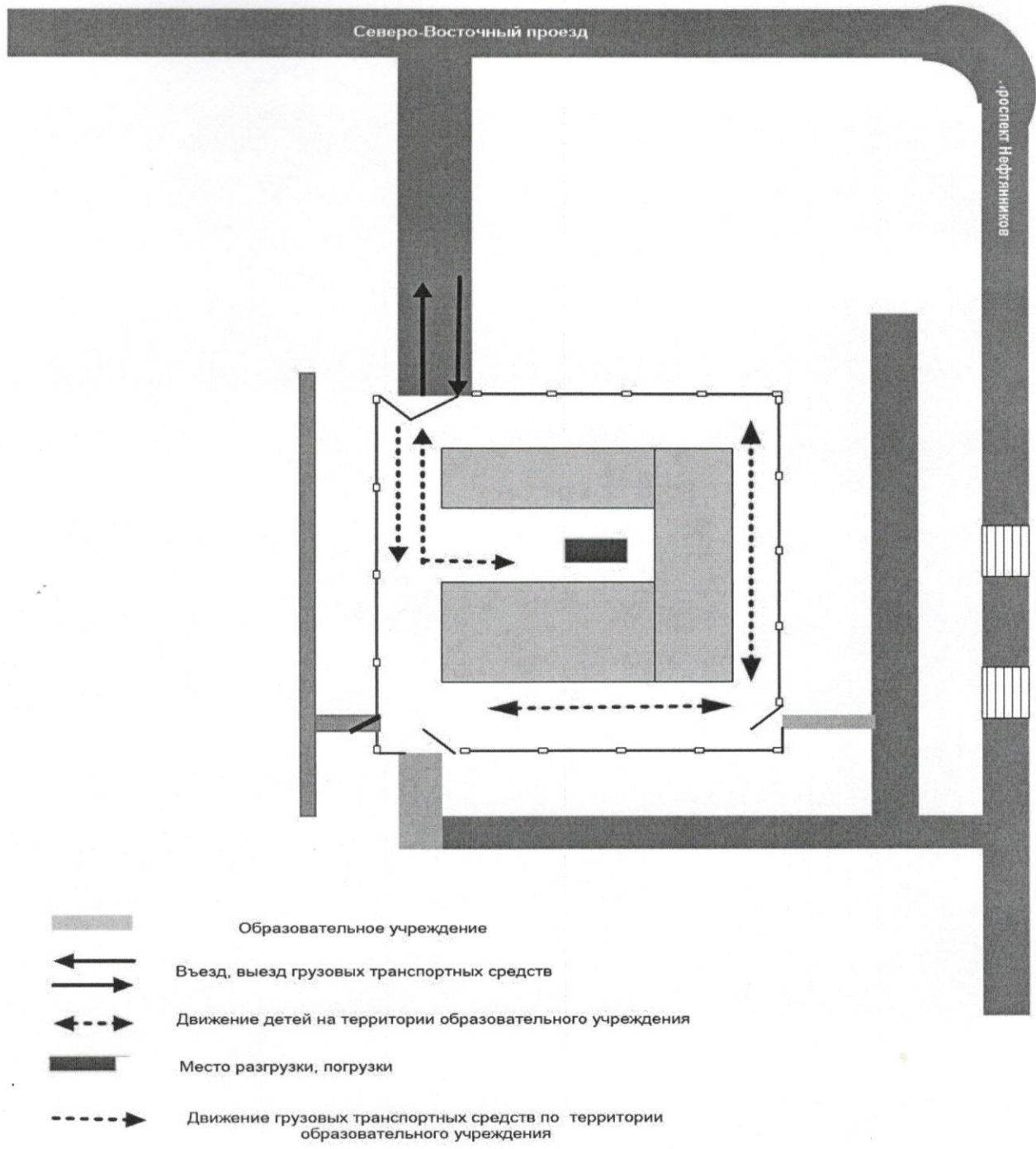
1. Район расположения образовательного учреждения, пути движения транспортных средств и воспитанников



2. Маршруты движения организованных групп детей от образовательного учреждения к ЦЭВД, ДИ «Современник», городской библиотеке и краеведческому музею

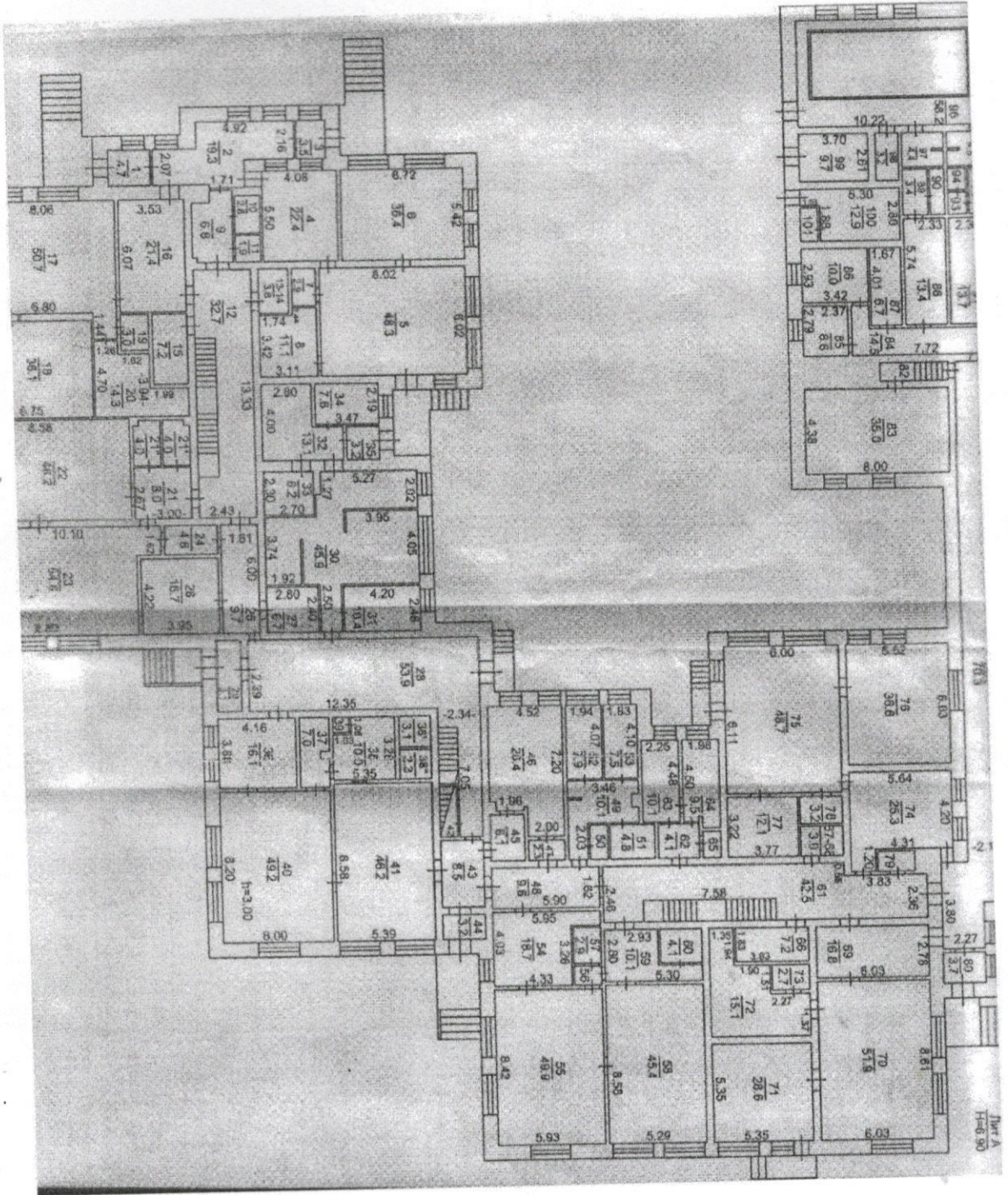


3. Пути движения транспортных средств к местам разгрузки/погрузки и рекомендуемые безопасные пути передвижения детей по территории образовательного учреждения

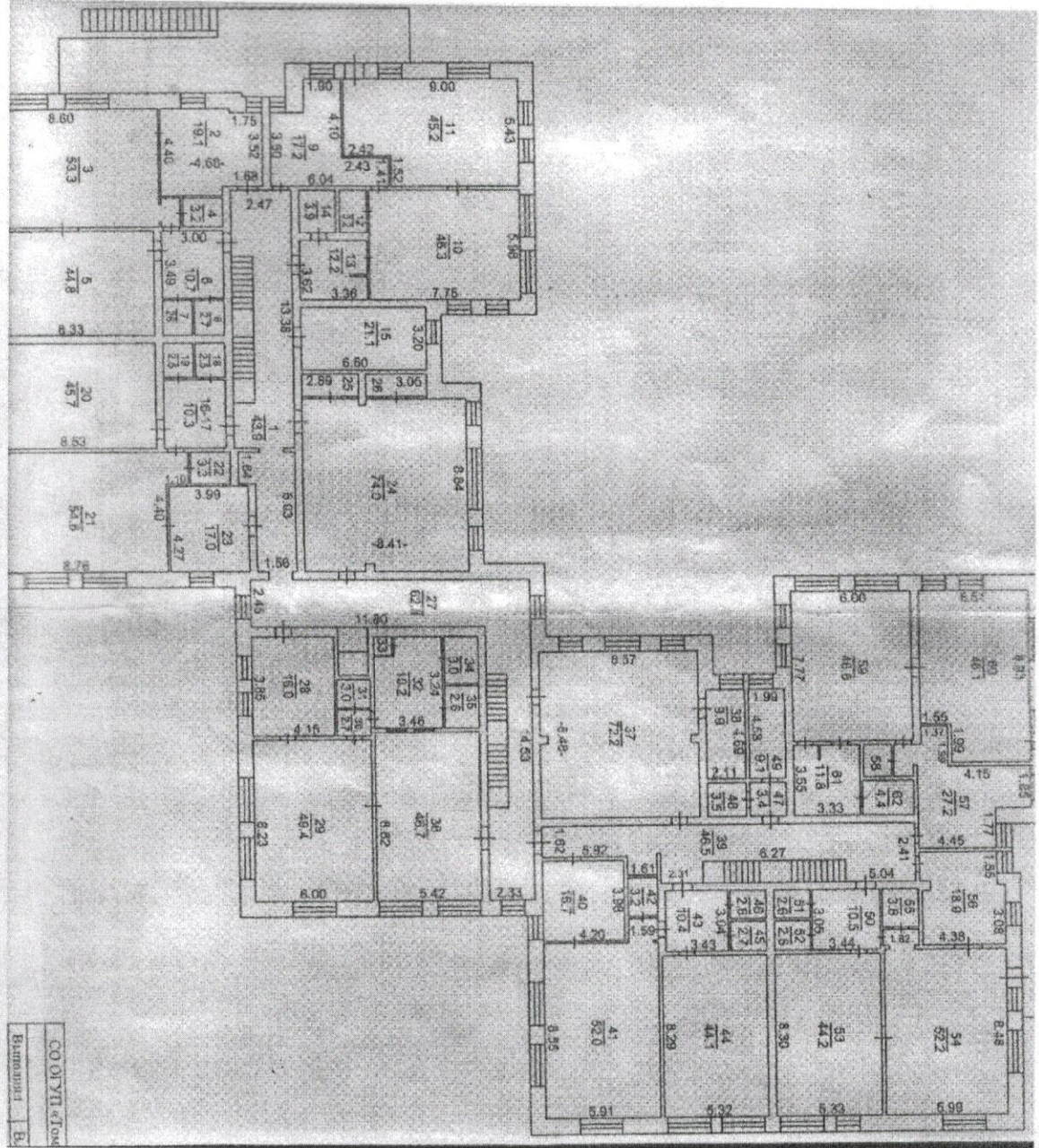


Поэтажные планы

1 этаж



2этаж



ООО "УИ" г.Том
 Выполнил: В.